

 **AUTODOC CLUB**

Kuidas vahetada **Renault  
Twingo C06** soonrihma –  
õpetus

## VIDEOÕPETUS

 Oluline!

Seda asendusprotseduuri saab kasutada:

RENAULT Twingo I Hatchback 1.2, RENAULT Kangoo I (KC) 1.2, RENAULT Clio II Hatchback (BB, CB) 1.2, RENAULT Kangoo I Express (FC) 1.2, RENAULT Twingo I Hatchback 1.2 16V, RENAULT Clio II Hatchback (BB, CB) 1.2 16V, RENAULT Kangoo I (KC) 1.2 16V, RENAULT Kangoo I Express (FC) 1.2 16V, RENAULT Symbol / Thalia I (LB) 1.2 16V

Sammud võivad kergelt varieeruda olenevalt auto disainist.

**VAHETAMINE: SOONRIHMA – RENAULT TWINGO C06.  
TÖÖRIISTAD, MIDA VAJAD:**



- Lehtsilmusvõti Nr.21
- Kruvikeeraja otsik nr.13
- Kruvikeeraja otsik nr.16
- Kruvikeeraja otsik nr.18
- Kuuskant otsik nr.H7.
- Käristivõti
- Sõrgkang
- Momentvõti
- Poritiivakate

**OSTA TÖÖRIISTU**

Vahetamine: soonrihma – Renault Twingo C06. AUTODOC soovib:

- Kogu töö tuleb teostada seistud mootoriga.

## VAHETAMINE: SOONRIHMA – RENAULT TWINGO C06. JÄRGI NEID SAMME:

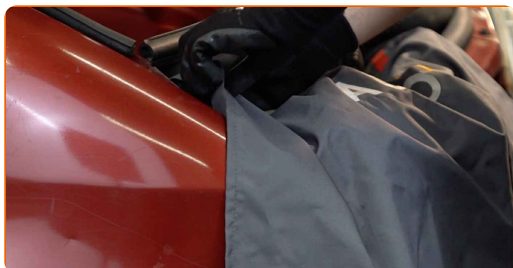
1

Avage kapott.



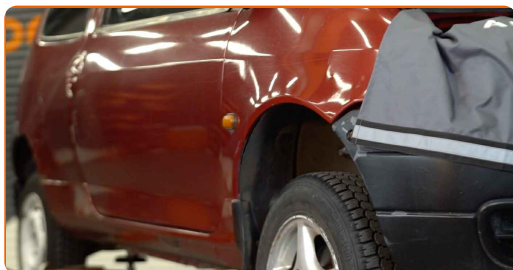
2

Auto värvi ja plastikust osade kaitsmiseks kasutage kaitsekattet.

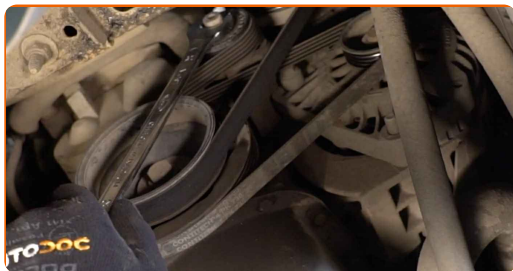


3

Tõstke autot kasutades tungrauda või asetage see kanalile.

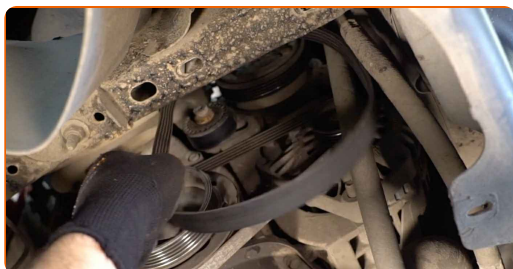


**4** Lõdvendage vahelduvvoolu kompressori rihmaratta tõmmits. Kasutage kombivõtit Nr. 21. Kasutage tähikut Nr.H7.

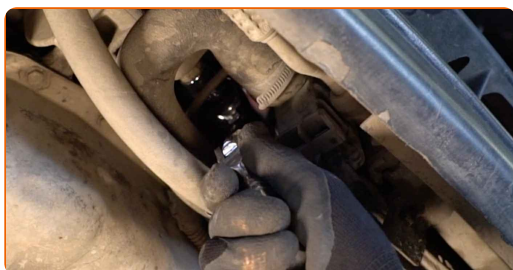


**5** Tõmmake vahelduvvoolu kompressori rihmaratta tõmmist kõrvale.

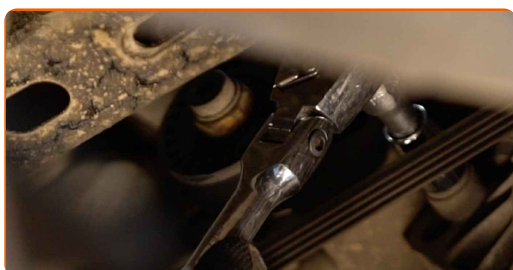
**6** Eemaldage vahelduvvoolu kompressori rihtm.



**7** Lõdvendage generaatori alumine kinnitust. Kasutage padrunit Nr.13. Kasutage padrunit Nr.16. Kasutage kärstivõtit.



**8** Lõdvendage generaatori ülemine kinnitus. Kasutage padrunit Nr.13. Kasutage padrunit Nr.16. Kasutage kärstivõtit.



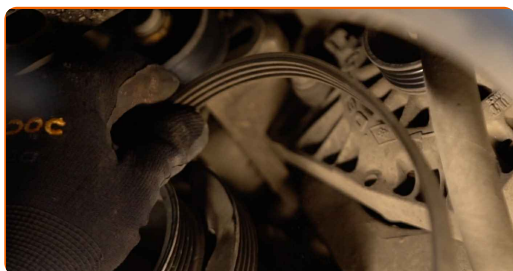
9

Lõdvendage kiilrihm.



10

Eemaldage soonrihm.

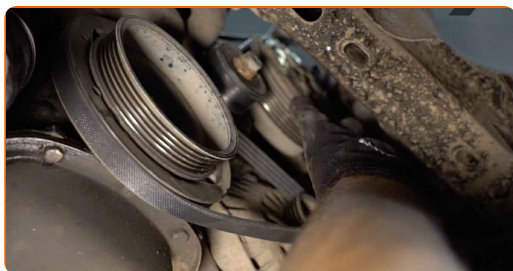


Vahetamine: soonrihma – Renault Twingo C06. Soovitus:

- Kontrollige tühikäigu rihmaratta ja pingutusrulli seisukorda. Vajadusel asendage need.

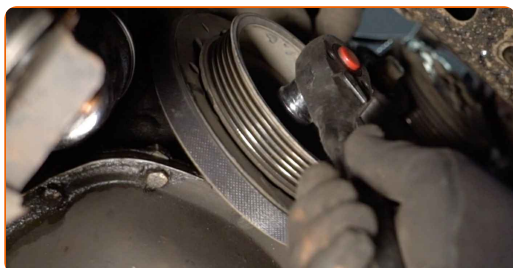
11

Paigaldage soonrihm.



12

Asetage väntvõlli rihmarattale kiilrihm. Kasutage padrunit Nr.18. Kasutage kärstivõtit.

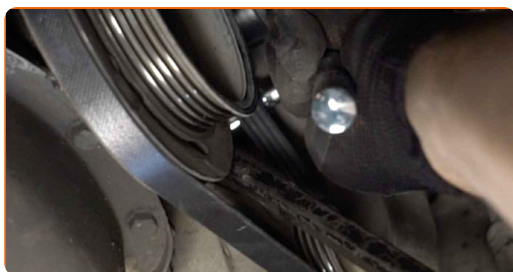


Vahetamine: soonrihma – Renault Twingo C06. AUTODOCi eksperdid soovivad:

- Veenduge, et soonrihm oleks rihmarattal tihedalt.
- Veenduge, e V-kiilrihm oleks korralikult pingutatud.

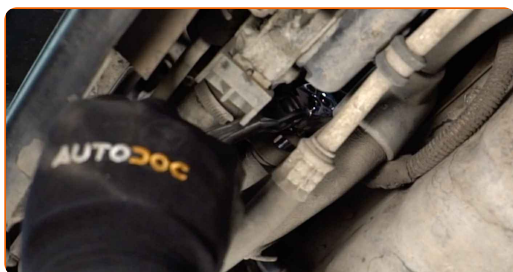
13

Keerake sisse generaatori ülemine kinnitus. Kasutage padrunit Nr.13. Kasutage padrunit Nr.16. Kasutage kärstivõtit.



14

Keerake sisse generaatori alumine kinnitus. Kasutage padrunit Nr.13. Kasutage padrunit Nr.16. Kasutage kärstivõtit.



15

Paigaldage vahelduvvoolu kompressori rihtm.



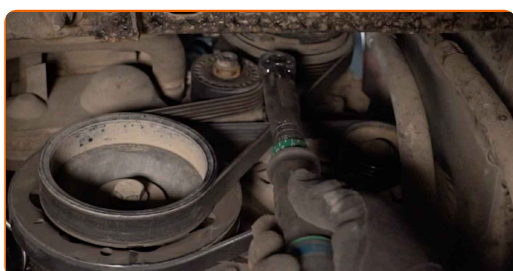
16

Pange pingutusrull tagasi oma algsesse asendisse. Kasutage kombivõtit Nr. 21.



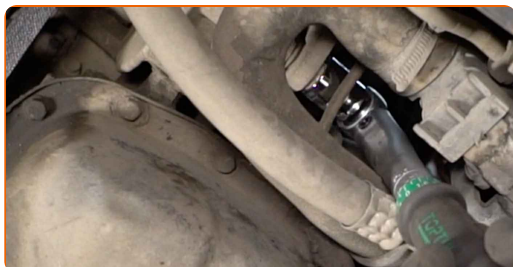
17

Keerake sisse vahelduvvoolu kompressori rihmaratta tõmmitsa kinnitused. Kasutage kombivõtit Nr. 21. Kasutage tühikut Nr.H7.



18

Pingutage ülemist generaatori kinnitust. Kasutage padrunit Nr.13. Kasutage momentvõtit. Pingutage seda 20 Nm pöördemomendiga.



19

Pingutage generaatori alumist kinnitust. Kasutage padrunit Nr.16. Kasutage momentvõtit. Pingutage seda 35 Nm pöördemomendiga.

20

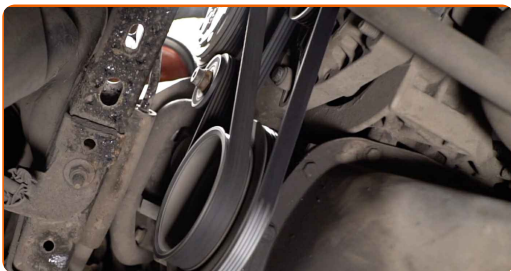
Laske auto alla.





21

Käivitage mootor paariks minutiks. See on vajalik veendumaks, et komponent töötab korralikult.



22

Eemaldage kaitsekate.



23

Sulgege kapott.



**HEA TÖÖ!** 

**VAATA ROHKEM ÕPETUSI**

## AUTODOC – TOP KVALITEET JA TASKUKOHASED AUTOVARUOSAD INTERNETIST

AUTODOC`I MOBIILIRAKENDUS: HAARAKE SUUREPÄRASTEST  
PAKKUMISEST, SAMAS OSTES MUGAVALT



**+ AUTODOC**

GET IT ON  
**Google Play**

Download on the  
**App Store**

**Download**

**SUUREPÄRANE VALIK VARUOSASID TEIE AUTOLE**

**OSTKE RENAULT VARUOSASID**

**SOONRIHMA: LAI VALIK**

**VALIGE RENAULT TWINGO C06 JAOKS VARUOSASID**

**SOONRIHMA AUTOLE RENAULT: OSTKE NÜÜD**

**SOONRIHMA AUTOLE RENAULT TWINGO C06: PARIMAD  
DIILID & PAKKUMISED**

## **VASTUTUSE VÄLISTAMINE:**

Dokument sisaldab ainult üldisi soovitusi, mis võivad olla abiks remondi- või asendustööde teostamisel. AUTODOC ei vastuta mistahes kaotuste, vigastuste ega varaliste kahjude eest, mis on tekkinud remonditööde või asendusprotsessi käigus vale kasutamise või antud informatsiooni vale tõlgendamise tagajärjel.

AUTODOC ei vastuta mistahes võimalike vigade ja ebatäpsuste eest selles juhendis. Antud informatsioon on ainult informatiivset laadi ja ei asenda spetsialisti nõuandeid.

AUTODOC ei vastuta varustuse, tööriistade ja autovaruosade vale või ohtliku kasutamise eest. AUTODOC soovitab kindlasti olla ettevaatlik ja järgida ohutusnõudeid, kui teostatakse remondi- või asendustöid. Pidage meeles, et madala kvaliteediga autovaruosade kasutamine ei taga teile vajalikul tasemel liiklusohutust.

© Copyright 2022 - Kogu selle veebilehe sisu, eriti tekstid, fotod ja graafikud on autoriõiguse seaduse poolt kaitstud. Kõik õigused, sealhulgas kopeerimine, kolmandatele osapooltele avalikustamine, redigeerimine ja tõlkimine kuuluvad AUTODOC GmbHle.