



Kuidas vahetada **Ford
Focus MK2** alumine
esiõõtshoob – õpetus

VIDEOÕPETUS



Oluline!

Seda asendusprotseduuri saab kasutada:

FORD C-Max (DM2) 1.8, FORD Focus Mk2 Kombi (DA_, FFS, DS) 1.6 TDCi, FORD Focus Mk2 Kombi (DA_, FFS, DS) 2.0 TDCi, FORD Focus Mk2 Hatchback (DA_, HCP, DP) 1.6 TDCi, FORD Focus Mk2 Hatchback (DA_, HCP, DP) 2.0 TDCi, FORD Focus C-Max (DM2) 2.0 TDCi, FORD C-Max (DM2) 2.0 TDCi, FORD C-Max (DM2) 1.6 TDCi, FORD Focus C-Max (DM2) 1.8, FORD Focus C-Max (DM2) 1.6 TDCi, FORD Focus C-Max (DM2) 1.6, FORD Focus C-Max (DM2) 2.0, FORD Focus Mk2 Sedaan (DB_, FCH, DH) 1.6 TDCi, FORD Focus Mk2 Hatchback (DA_, HCP, DP) 1.6, FORD Focus Mk2 Hatchback (DA_, HCP, DP) 1.6 Ti, (+ 38)

Sammud võivad kergelt varieeruda olenevalt auto disainist.

VAHETAMINE: ALUMINE ESIÕÕTSHOOB – FORD FOCUS
MK2. TÖÖRIISTAD, MIDA VÕID VAJADA:



- Terashari
- Aerosool WD- 40
- Vasemääre
- Kruvikeeraja otsik nr.15
- Kruvikeeraja otsik nr.18
- Lehtsilmusvõti Nr. 22
- Rehvi löökpadrun Nr.19
- Käristivõti
- Momentvõti
- Kuulliigendi tõmmits
- Sõrgkang
- Hüdrauliline tungraud
- Tõkiskingad

OSTA TÖÖRIISTU

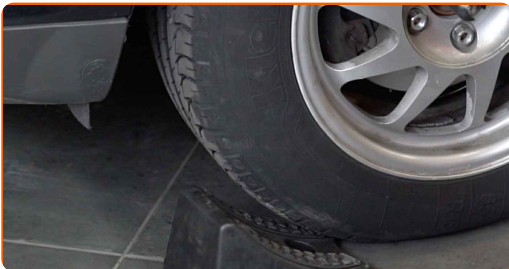
Vahetamine: alumine esiõõtshoob – Ford Focus MK2. AUTODOC soovitab:

- Vasaku ja parema alumise õõtshoova asendusprotseduur on identne.
- Mõnedes autodes nõuab iseseisva vedrustuse alumise hoova asendamine täiendava küttekeha väljalaske torustiku eemaldamist.
- Palun pane tähele, et kõiki parandustöid autol – Ford Focus MK2 – tuleb teha väljalülitatud mootoriga.

SOORITAGE ASENDAMINE JÄRGNEVAS JÄRJEKORRAS:

1

Fikseerige rattad tõkisingadega.



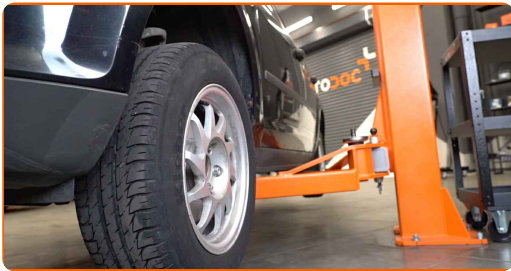
2

Lõdvendage ratta kinnituspolte. Kasutage ratta löökpadrunit #19.



3

Tõstke esimest auto otsa ja kinnitage alustele.



4

Keerake lahti ratta poldid.



Vahetamine: alumine esiõõtshoob – Ford Focus MK2. Soovitus:

- Vigastuste vältimiseks, hoidke poltide lahti keeramisel ratast püsti.

5

Eemaldage ratas.



6

Eemaldage alumine heliisolatsioon.

Pöörake tähelepanu!

- Mõned autod ei ole varustatud alumise heliisolatsiooniga.

7 Puhastage kõik hoova liigendid. Kasutage terasharja. Määrige hoova kõiki liigendeid. Kasutage WD-40 aerosooli.



AUTODOC soovitab:

- Vahetamine: alumine esiõõtshoob – Ford Focus MK2. Pärast pihuse pealekandmist oota paar minutit.
- Kandke kaitseprille.

8 Keerake lahti kuulliigendi kinnitusmutter. Kasutage kombivõtit Nr. 22.



9 Lõdvendage kinnitusmutter, eemaldage hoob käändmikust kasutades kuulliigendi tõmmitsat.



10

Keerake lahti esimese hoova kinnitus. Kasutage padrunit Nr.18. Kasutage kärstivõtit.



11

Eemaldage õõtschargi esimene kinnitus. Kasutage sõrgkangi. Kasutage haamrit.



12

Keerake lahti tagumise hoova kinnitus. Kasutage padrunit Nr.15. Kasutage kärstivõtit.



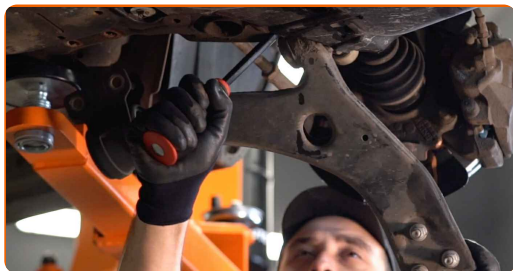
13

Eemaldage õõtsshoova tagumine kinnitus.



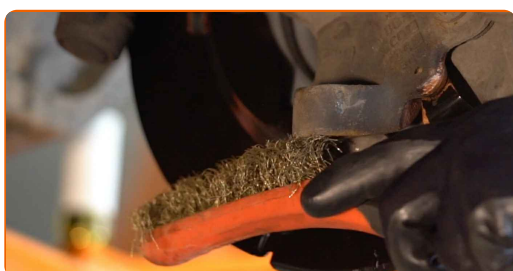
14

Eemaldage hoob. Kasutage sõrgkangi.



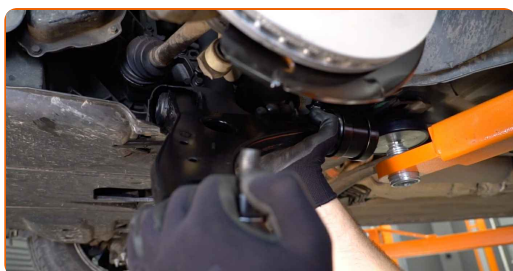
15

Puhastage paigalduspesad ja õõtshoobade keermestatud kohad. Kasutage terasharja. Kasutage WD-40 aerosooli.



16

Paigaldage uus hoob.



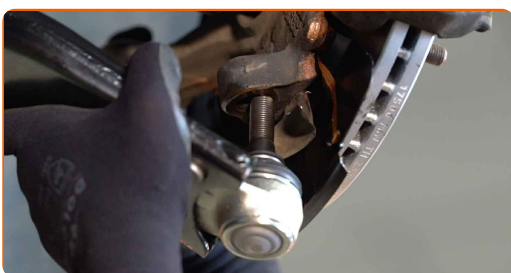
Vahetamine: alumine esiõõtshoob – Ford Focus MK2. AUTODOCi eksperdid soovivad:

- Paigaldamise käigus kasutage ainult uusi polte ja mutreid.
- Ärge kahjustage kuulliigendi pinda.

17 Paigaldage hoova esimesed kinnitused. Ärge pingutage neid.



18 Ühendage kuulliigend käändtelge.



19 Toestage hooba. Kasutage hüdraulilist tungrauda.



20 Paigaldage kuulliigendi kinnitusmutter.



21 Paigaldage hoova tagumised kinnitused.

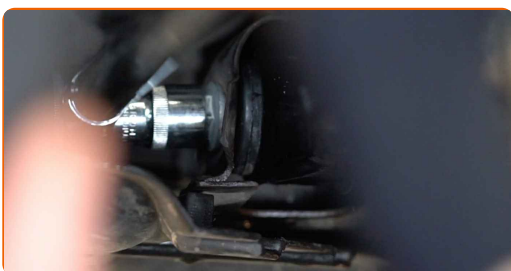
22

Keerake tagumise hoova kinnitus kinni. Kasutage padrunit Nr.15. Kasutage kärstivõtit.



23

Keerake esimese hoova kinnitus kinni. Kasutage padrunit Nr.18. Kasutage momentvõtit. Pingutage seda 175 Nm pöördemomendiga.



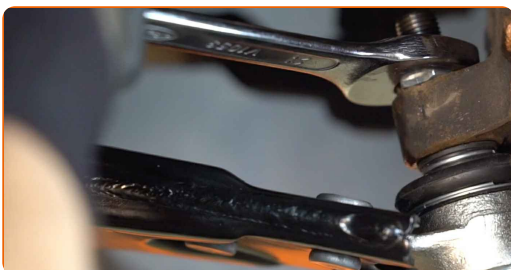
24

Pingutage tagumist kinnitust ühendades hoova kere alusraamiga. Kasutage padrunit Nr.15. Kasutage momentvõtit. Pingutage seda 115 Nm pöördemomendiga.



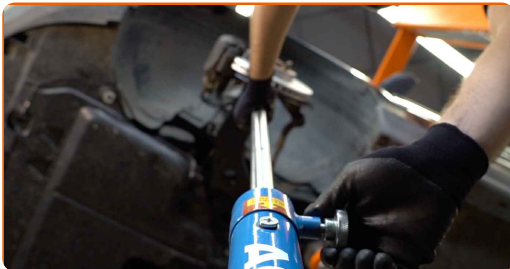
25

Kinnitage kuulliigendi kinnitusmutter. Kasutage kombivõtit Nr. 22. Kasutage momentvõtit. Pingutage seda 70 Nm pöördemomendiga.



26

Eemalda hoova alt tugi.

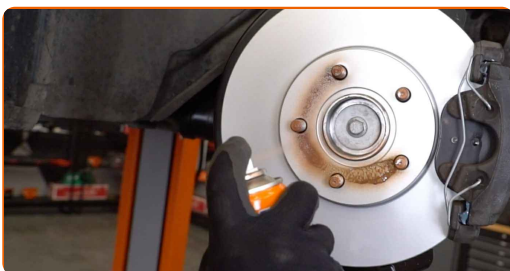


AUTODOC soovitab:

- Vahetamine: alumine esiõõtshoob – Ford Focus MK2. Langeta käigukasti tungraud sujuvalt ja ilma jõnksudeta, et vältida osade ja mehhanismide kahjustamist.

27

Puhastage ratta velgede kinnituspesad. Kasutage terasharja. Määrige kontaktpinnad. Kasutage vasemääret.



28

Paigaldage ratas.



Vahetamine: alumine esiõõtshoob – Ford Focus MK2. Soovitus AUTODOCi ekspertidelt:

- Vigastuste vältimiseks hoidke ratast kinnituspoltide kinni kruvimisel üleval.

29

Keerake ratta poldid kinni. Kasutage ratta löökpadrunit #19.



30

Laske auto alla ja töödake risti järjekorras, pingutage rataste poldid. Kasutage momentvõtit. Pingutage seda 110 Nm pöördemomendiga.



31

Eemaldage tungrauad ja tõkiskingad.



HEA TÖÖ! 

VAATA ROHKEM ÕPETUSI

AUTODOC – TOP KVALITEET JA TASKUKOHASED AUTOVARUOSAD INTERNETIST

AUTODOC`I MOBIILIRAKENDUS: HAARAKE SUUREPÄRASTEST PAKKUMISEST, SAMAS OSTES MUGAVALT



AUTODOC+

GET IT ON
Google Play

Download on the
App Store

Download

SUUREPÄRANE VALIK VARUOSASID TEIE AUTOLE

OSTKE FORD VARUOSASID

ÕÕTSHOBADE: LAI VALIK

[VALIGE FORD FOCUS MK2 JAOKS VARUOSASID](#)[ÕÕTSHOUBADE AUTOLE FORD: OSTKE NÜÜD](#)[ÕÕTSHOUBADE AUTOLE FORD FOCUS MK2: PARIMAD
DIILID & PAKKUMISED](#)

ⓘ VASTUTUSE VÄLISTAMINE:

Dokument sisaldab ainult üldisi soovitusi, mis võivad olla abiks remondi- või asendustööde teostamisel. AUTODOC ei vastuta mistahes kaotuste, vigastuste ega varaliste kahjude eest, mis on tekkinud remonditööde või asendusprotsessi käigus vale kasutamise või antud informatsiooni vale tõlgendamise tagajärjel.

AUTODOC ei vastuta mistahes võimalike vigade ja ebatäpsuste eest selles juhendis. Antud informatsioon on ainult informatiivset laadi ja ei asenda spetsialisti nõuandeid.

AUTODOC ei vastuta varustuse, tööriistade ja autovaruosade vale või ohtliku kasutamise eest. AUTODOC soovitab kindlasti olla ettevaatlik ja järgida ohutusnõudeid, kui teostatakse remondi- või asendustöid. Pidage meeles, et madala kvaliteediga autovaruosade kasutamine ei taga teile vajalikul tasemel liiklusohutust.

© Copyright 2022 - Kogu selle veebilehe sisu, eriti tekstid, fotod ja graafikud on autoriõiguse seaduse poolt kaitstud. Kõik õigused, sealhulgas kopeerimine, kolmandatele osapooltele avalikustamine, redigeerimine ja tõlkimine kuuluvad AUTODOC GmbHle.