



Kuidas vahetada **Renault**
Clio 2 esi-stabilisaatori
varras – õpetus

VIDEOÕPETUS

 Oluline!

Seda asendusprotseduuri saab kasutada:

RENAULT CLIO I (B/C57_, 5/357_) 1.9 D, RENAULT CLIO I (B/C57_, 5/357_) 1.2, RENAULT CLIO I (B/C57_, 5/357_) 1.4, RENAULT CLIO I (B/C57_, 5/357_) 1.8 16V, RENAULT CLIO I (B/C57_, 5/357_) 1.8, RENAULT KANGOO Express (FC0/1_) 1.5 dCi, RENAULT KANGOO Express (FC0/1_) 1.6 16V bivalent, RENAULT CLIO I (B/C57_, 5/357_) 1.8 Rsi, RENAULT CLIO I (B/C57_, 5/357_) 2.0 Williams, RENAULT CLIO I (B/C57_, 5/357_) 1.1, RENAULT CLIO I (B/C57_, 5/357_) 1.7, RENAULT KANGOO (KC0/1_) 1.2, RENAULT KANGOO (KC0/1_) 1.4, RENAULT KANGOO (KC0/1_) D 55 1.9 (KC0D), RENAULT KANGOO (KC0/1_) D 65 1.9 (KC0E, KC02, KC0J, KC0N), (+ 63)

Sammud võivad kergelt varieeruda olenevalt auto disainist.

VAHETAMINE: STABILISAATORI VARRAS – RENAULT CLIO 2. TÖÖRIISTAD, MIDA VÕID VAJADA:



- Terashari
- Aerosool WD- 40
- Pidurisüsteemi puhastusaine
- Vasemääre
- Torx otsik T40
- Krivikeeraja otsik nr.13
- Rehvi löökpadrun Nr.19
- Käristivõti
- Momentvõti
- Torn
- Haamer
- Sõrgkang
- Tökiskingad

OSTA TÖÖRIISTU

AUTODOC soovitab:

- Asendage Renault Clio 2 stabilisaatoriühendused paaridena.
- Asendusprotseduur on sama telje mõlema stabilisaatoriühenduse puhul identne.
- Kogu töö tuleb teostada seisatud mootoriga.

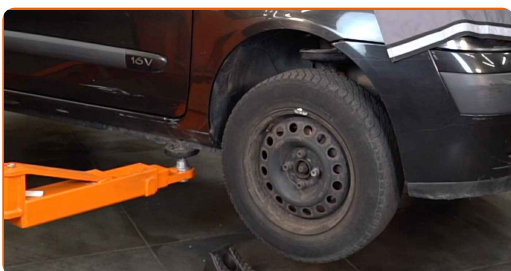
**VAHETAMINE: STABILISAATORI VARRAS – RENAULT CLIO 2.
SOOVITUSLIK TEGEVUSKAVA:**

1 Fikseerige rattad tõkiskingadega.

2 Lõdvendage ratta kinnituspolte. Kasutage ratta löökpadrunit #19.



3 Tõstke esimest auto otsa ja kinnitage alustele.



4

Keerake lahti ratta poldid.

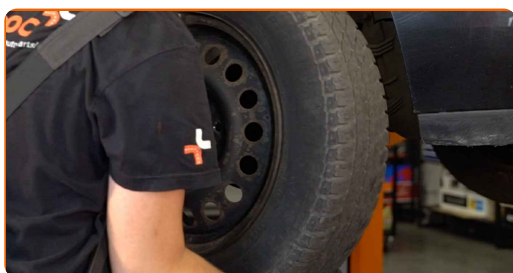


AUTODOC soovitab:

- Tähtis! Hoia ratast kinnituspoltide lahtikeeramise ajal kinni. Renault Clio 2

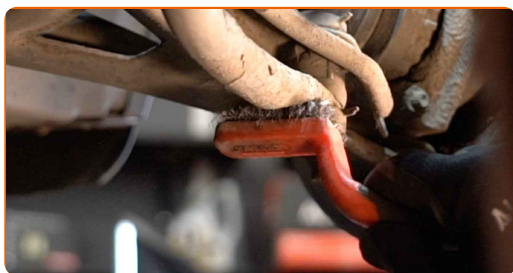
5

Eemaldage ratas.



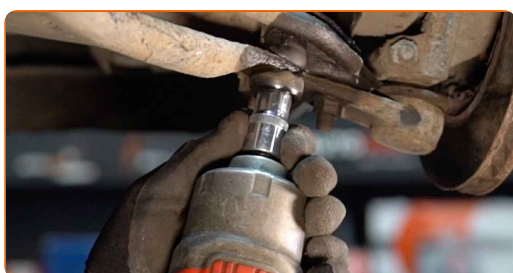
6

Puhastage stabilisaatoriühenduse kinnitused. Kasutage terasharja. Kasutage WD-40 aerosooli.



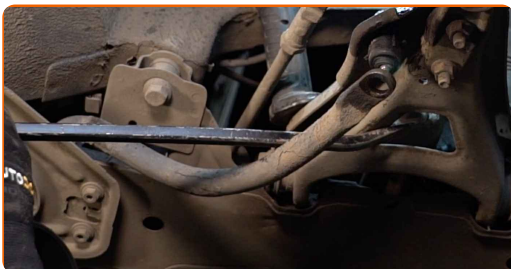
7

Keerake lahti stabilisaatori varda kinnitusvahendid. Kasutage padrunit Nr.13. Kasutage tähikvõtit T40. Kasutage kärstivõtit.



8

Eemaldage stabilisaatorivarras. Kasutage torni. Kasutage haamrit. Kasutage sõrgkangi.



Vahetamine: stabilisaatori varras – Renault Clio 2. AUTODOCi eksperdid soovivad:

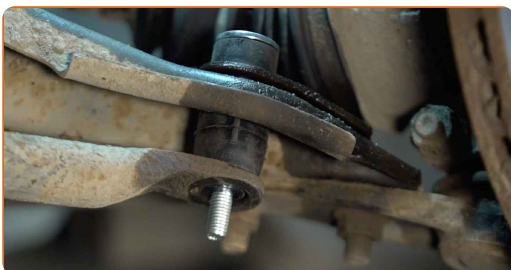
- Kontrollige stabilisaatori pukse. Vajadusel asendage need.

9

Puhastage stabilisaatoriühenduse kinnitused. Kasutage terasharja. Kasutage WD-40 aerosooli.

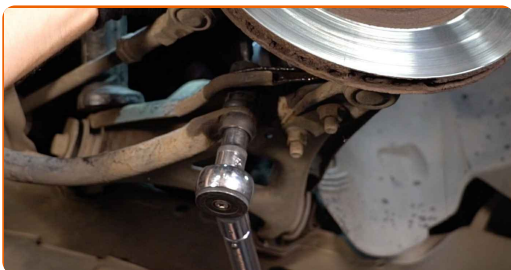
10

Paigaldage uus varras, pingutage seda.



11

Pingutage stabilisaatorilingi kinnitusi. Kasutage tähikvõtit T40. Kasutage padrunit Nr.13. Kasutage momentvõtit. Pingutage seda 14 Nm pöördemomendiga.



12

Määrige pinda, kus piduriketas puutub kokku veljega. Kasutage vasemääret.



13

Puhastage piduriketta pind. Kasutage piduri puhastusvahendit.

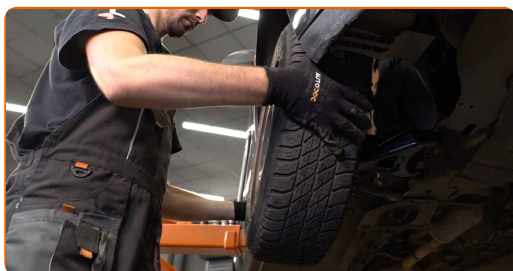


AUTODOC soovitab:

- Pärast aerosoolo peale kandmist, oodake paar minutit.

14

Paigaldage ratas.

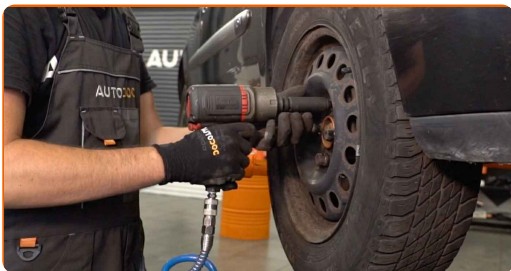


AUTODOC soovitab:

- Hoiatus! Vigastuste vältimiseks hoia ratast auto kinnituspoltide kinnikeeramise ajal kinni. Renault Clio 2

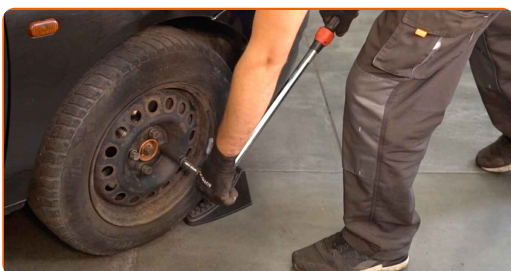
15

Keerake ratta poldid kinni. Kasutage ratta löökpadrunit #19.



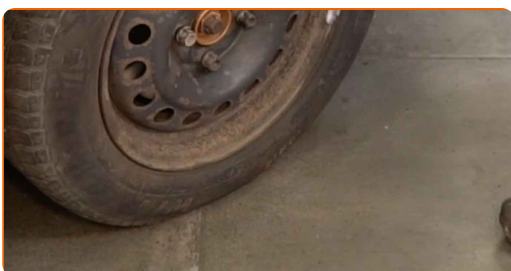
16

Laske auto alla ja töödake risti järjekorras, pingutage rataste poldid. Kasutage ratta löökpadrunit #19. Kasutage momentvõtit. Pingutage seda 90 Nm pöördemomendiga.



17

Eemaldage tungrauad ja tõkiskingad.



HEA TÖÖ! 

VAATA ROHKEM ÕPETUSI

AUTODOC – TOP KVALITEET JA TASKUKOHASED AUTOVARUOSAD INTERNETIST

AUTODOC`I MOBIILIRAKENDUS: HAARAKE SUUREPÄRASTEST
PAKKUMISEST, SAMAS OSTES MUGAVALT



+ AUTODOC

GET IT ON
Google Play

Download on the
App Store

Download

SUUREPÄRANE VALIK VARUOSASID TEIE AUTOLE

OSTKE RENAULT VARUOSASID

STABILISAATORI VARRAS: LAI VALIK

VALIGE RENAULT CLIO 2 JAOKS VARUOSASID

STABILISAATORI VARRAS AUTOLE RENAULT: OSTKE NÜÜD

**STABILISAATORI VARRAS AUTOLE RENAULT CLIO 2:
PARIMAD DIILID & PAKKUMISED**

VASTUTUSE VÄLISTAMINE:

Dokument sisaldab ainult üldisi soovitusi, mis võivad olla abiks remondi- või asendustööde teostamisel. AUTODOC ei vastuta mistahes kaotuste, vigastuste ega varaliste kahjude eest, mis on tekkinud remonditööde või asendusprotsessi käigus vale kasutamise või antud informatsiooni vale tõlgendamise tagajärjel.

AUTODOC ei vastuta mistahes võimalike vigade ja ebatäpsuste eest selles juhendis. Antud informatsioon on ainult informatiivset laadi ja ei asenda spetsialisti nõuandeid.

AUTODOC ei vastuta varustuse, tööriistade ja autovaruosade vale või ohtliku kasutamise eest. AUTODOC soovib kindlasti olla ettevaatlik ja järgida ohutusnõudeid, kui teostatakse remondi- või asendustöid. Pidage meeles, et madala kvaliteediga autovaruosade kasutamine ei taga teile vajalikul tasemel liiklusohutust.

© Copyright 2023 - Kogu selle veebilehe sisu, eriti tekstid, fotod ja graafikud on autoriõiguse seaduse poolt kaitstud. Kõik õigused, sealhulgas kopeerimine, kolmandatele osapooltele avalikustamine, redigeerimine ja tõlkimine kuuluvad AUTODOC SE.