

 **AUTODOC CLUB**

Kuidas vahetada **Renault**
Clio 2 taga-
amortisaatorite – õpetus

VIDEOÕPETUS

 Oluline!

Seda asendusprotseduuri saab kasutada:

RENAULT Clio II Hatchback (BB, CB) 1.2, RENAULT Clio II Hatchback (BB, CB) 1.4, RENAULT Clio II Hatchback (BB, CB) 1.6, RENAULT Clio II Hatchback (BB, CB) 1.9 D, RENAULT Clio II Hatchback (BB, CB) 1.4 16V, RENAULT Clio II Hatchback (BB, CB) 1.9 dTi, RENAULT Clio II Van 1.9 D, RENAULT Clio II Van 1.1, RENAULT Clio II Hatchback (BB, CB) 1.5 dCi, RENAULT Symbol / Thalia I (LB) 1.4, RENAULT Symbol / Thalia I (LB) 1.4 16V, RENAULT Symbol / Thalia I (LB) 1.5 dCi, RENAULT Clio II Van 1.5 dCi, RENAULT Symbol / Thalia I (LB) 1.2 16V, RENAULT Clio II Van 1.2

Sammud võivad kergelt varieeruda olenevalt auto disainist.

**VAHETAMINE: AMORTISAATORITE – RENAULT CLIO 2.
NIMEKIRI TÖÖRIISTADEST, MIDA VAJAD:**



- Terashari
- Aerosool WD- 40
- Vasemääre
- Kruvikeeraja otsik nr.17
- Kruvikeeraja otsik nr.18
- Rehvi löökpadrun Nr.19
- Käristivõti
- Momentvõti
- Toruvõti
- Amortisaatori padrun DD №6
- Hüdrauliline tungraud
- Tõkiskingad

OSTA TÖÖRIISTU

Vahetamine: amortisaatorite – Renault Clio 2. Soovitus AUTODOCi ekspertidelt:

- Mõlemad tagumise vedrustuse amortisaatorid tuleb asendada samaaegselt.
- Asendusprotseduur on nii vasaku kui parema tagumise vedrustuse amortisaatori puhul identne.
- Kogu töö tuleb teostada seisatud mootoriga.

VAHETAMINE: AMORTISAATORITE – RENAULT CLIO 2. KASUTA JÄRGNEVAT PROTSEDUURI:

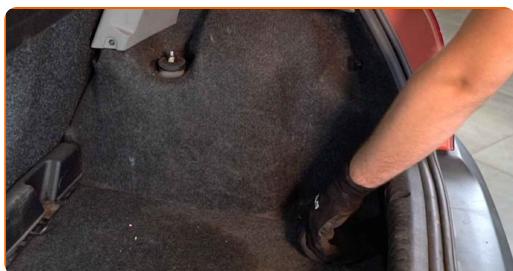
1

Avage pagasiruumi kaas.



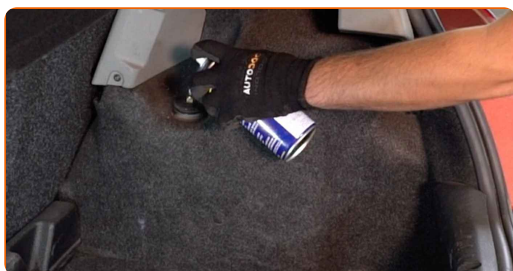
2

Eemaldage amortisaatori ülemise kinnituse paigalduskoha kate.

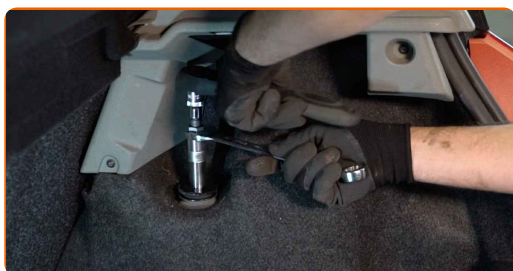


3

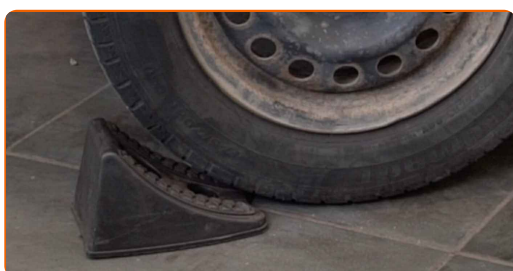
Puhastage amortisaatori ülemised kinnitused. Kasutage WD-40 aerosooli.



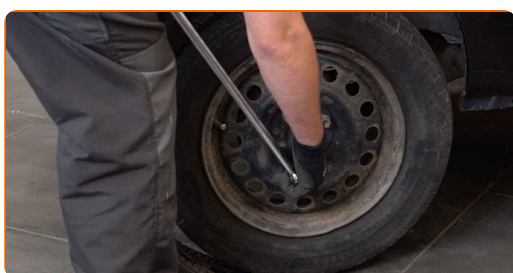
- 4** Laske amortisaatori ülemine kinniti lõdvaks. Kasutage padrunit Nr.17. Kasutage amortisaatori padrunit DDN[®]6. Kasutage kärstivõtit.



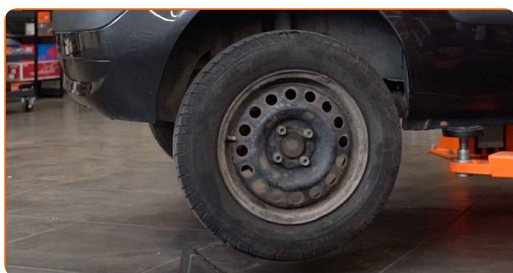
- 5** Fikseerige rattad tõkisingadega.



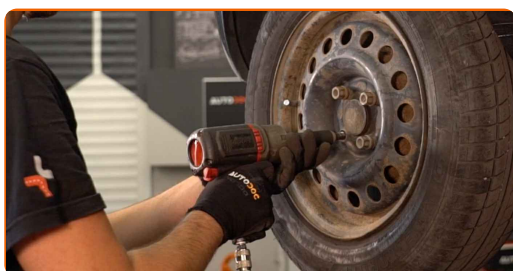
- 6** Lõdvendage ratta kinnituspolte. Kasutage ratta löökpadrunit #19.



- 7** Tõstke tagumist auto otsa ja kinnitage alustele.



- 8** Keerake lahti ratta poldid.

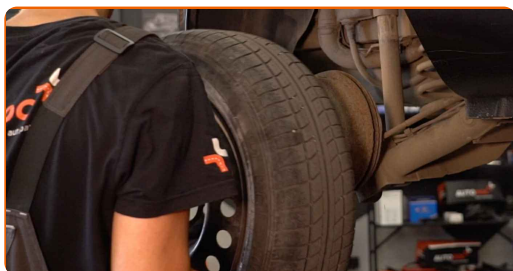


Vahetamine: amortisaatorite – Renault Clio 2. Soovitus:

- Vigastuste vältimiseks, hoidke poltide lahti keeramisel ratast püsti.

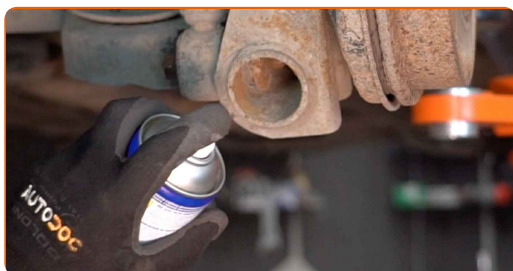
9

Eemaldage ratas.



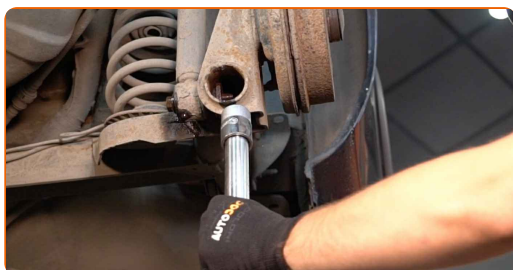
10

Puhastage amortisaatorite kinnitused. Kasutage terasharja. Kasutage WD-40 aerosooli.



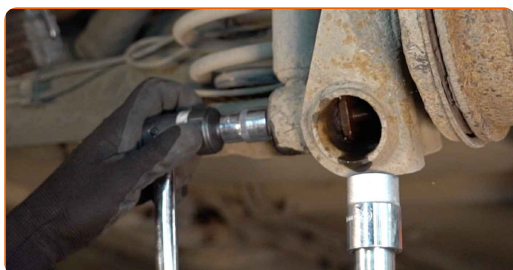
11

Toetage tagumist vedrustuse tala. Kasutage hüdraulilist tungrauda.

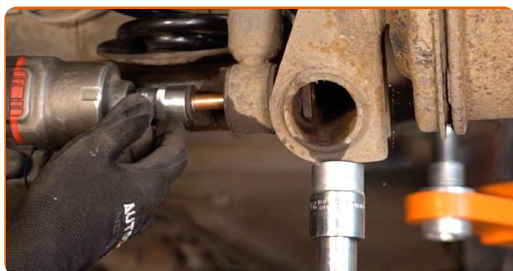


12

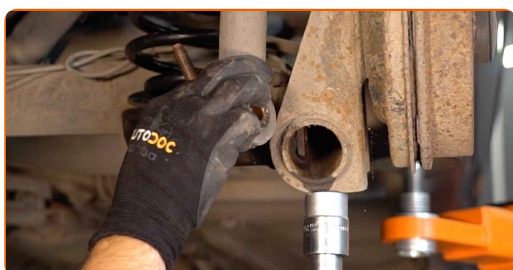
Keerake lahti amortisaatori alumine kinnitus. Kasutage padrunit Nr.18. Kasutage toruvõtit.



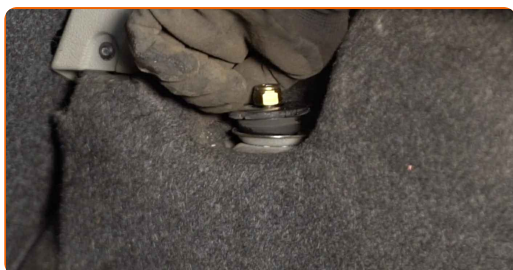
13 Eemaldage kinnitus polt.



14 Eraldage amortisaatori alumine osa.



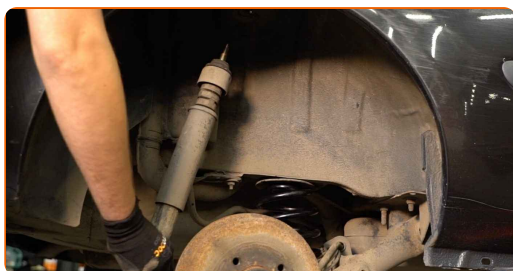
15 Keerake lahti amortisaatori ülemine kinnitus. Kasutage padrunit Nr.17.



Vahetamine: amortisaatorite – Renault Clio 2. AUTODOC soovib:

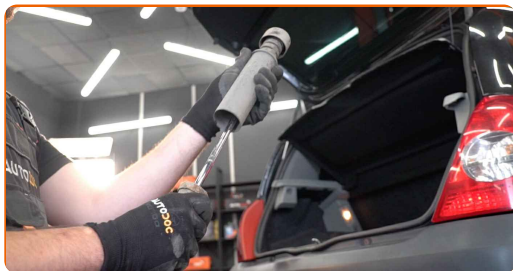
- Vigastuste vältimiseks hoidke kinnituspoltide eemaldamisel amortisaatorit.

16 Eemaldage amortisaator.



17

Eemalda amortisaatori alus, saabas ja stopper.



Vahetamine: amortisaatorite – Renault Clio 2. AUTODOCi eksperdid soovitavad:

- Uurige põhjalikult amortisaatori kinnitust, tolmuakat ja kaitsekummi. Vajadusel vahetage need välja.
- Enne uue amortisaatori paigaldamist, tuleks seda käsitsi 3-5 korda pumbata.

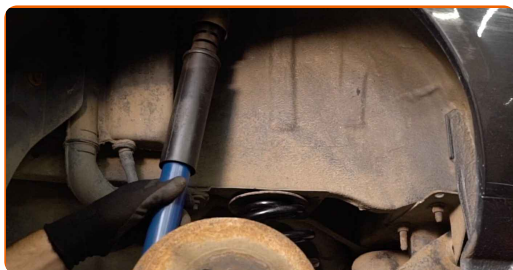
18

Paigaldage amortisaatori tugilaager, kaitse ja puks.



19

Asetage amortisaator rattakoopasse ja kinnitage see.

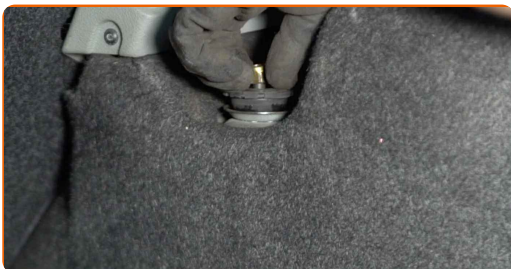


AUTODOC soovitab:

- Tähtis! Hoia amortisaatorit kinnituspoltide kinnikeeramisel kinni. Renault Clio 2

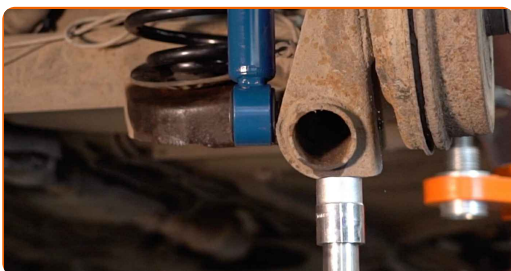
20

Kruvige amortisaatori ülemine kinniti kinni. Ärge pingutage neid.



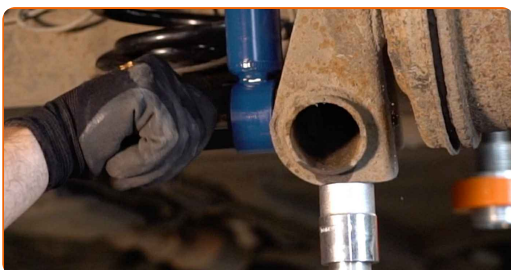
21

Paigaldage amortisaatori alumine osa.



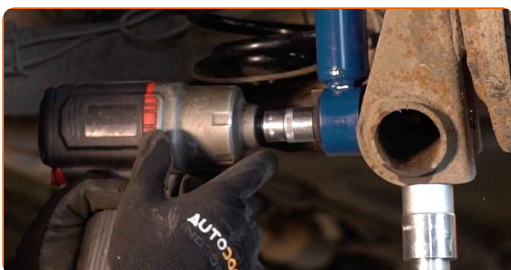
22

Paigaldage kinnituspolt.



23

Keerake sisse alumine amortisaatori kinnitus. Kasutage padrunit Nr.18.



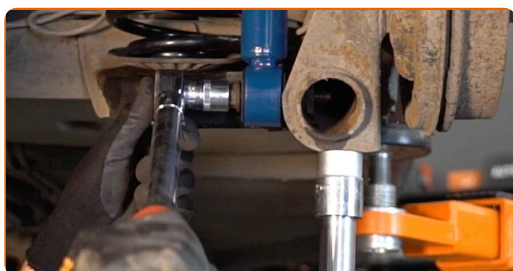
24

Tõstke hüdraulilist ülekandetungrauda 10-15 cm võrra.



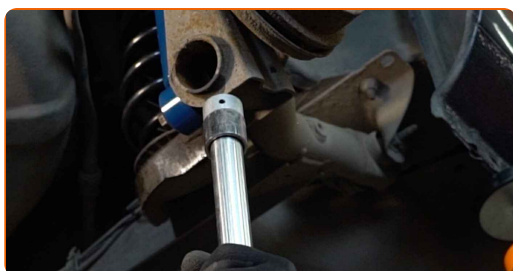
25

Pingutage amortisaatori alumist kinnitust. Kasutage padrunit Nr.18. Kasutage momentvõtit. Pingutage seda 105 Nm pöördemomendiga.



26

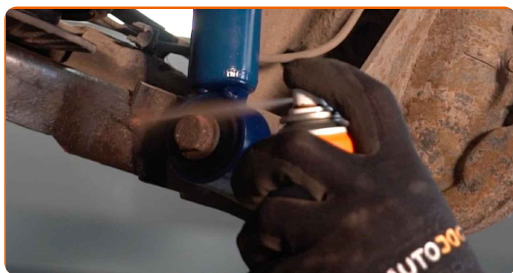
Eemaldage kinnitus tagasilla tala alt.



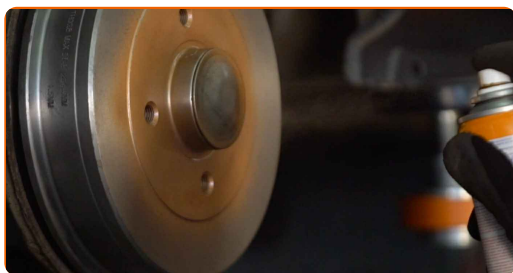
Vahetamine: amortisaatorite – Renault Clio 2. Professionaalid soovitavad:

- Kooste ja mehhanismide kahjustuste vältimiseks laske hüdrauliline tungraud sujuvalt, ilma jõnksutamata alla.

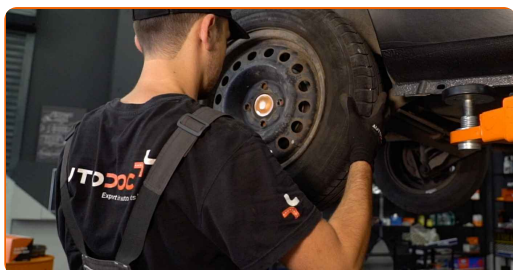
27 Töödelge amortisaatori kinnitusi. Kasutage vasemääret.



28 Töödelge pindasid, kus velg puutub piduritrumliga kokku. Kasutage vasemääret.



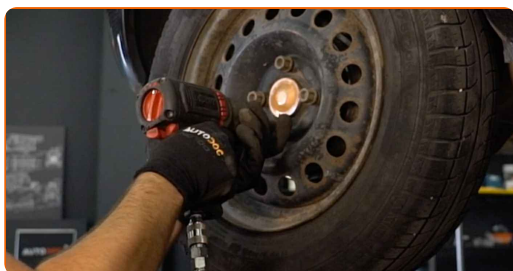
29 Paigaldage ratas.



Vahetamine: amortisaatorite – Renault Clio 2. AUTODOCi soovitus:

- Vigastuste vältimiseks hoidke ratast kinnituspoltide kinni kruvimisel üleval.

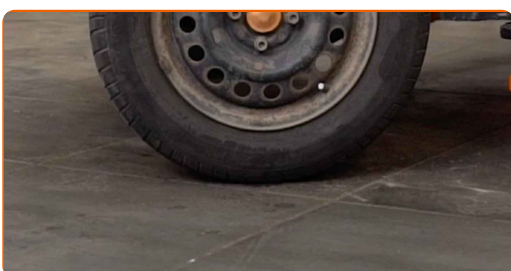
30 Keerake ratta poldid kinni. Kasutage ratta löökpadrunit #19.



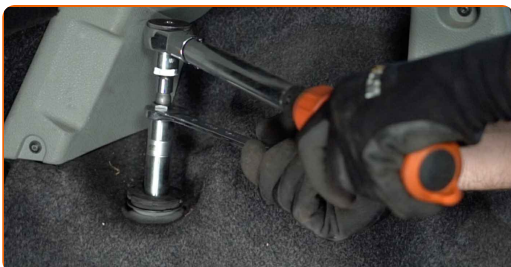
- 31** Laske auto alla ja töödake risti järjekorras, pingutage rataste poldid. Kasutage momentvõtit. Pingutage seda 90 Nm pöördemomendiga.



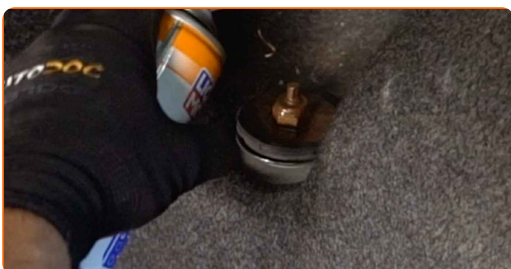
- 32** Eemaldage tungrauad ja tõkiskingad.



- 33** Pingutage ülemisi amortisaatori kinnitusi. Kasutage padrunit Nr.17. Kasutage amortisaatori padrunit DDN[®]6. Kasutage momentvõtit. Pingutage seda 20 Nm pöördemomendiga.



- 34** Töödelge amortisaatori kinnitusi. Kasutage vasemääret.



- 35** Paigaldage amortisaatori ülemise kinnituskoha kate.



36

Sulgege pakiruumi kaan.



HEA TÖÖ! 

VAATA ROHKEM ÕPETUSI

AUTODOC – TOP KVALITEET JA TASKUKOHASED AUTOVARUOSAD INTERNETIST

AUTODOC`I MOBIILIRAKENDUS: HAARAKE SUUREPÄRASTEST
PAKKUMISEST, SAMAS OSTES MUGAVALT



+ AUTODOC

GET IT ON
Google Play

Download on the
App Store

Download

SUUREPÄRANE VALIK VARUOSASID TEIE AUTOLE

OSTKE RENAULT VARUOSASID

AMORTISAATORITE: LAI VALIK

VALIGE RENAULT CLIO 2 JAOKS VARUOSASID

AMORTISAATORITE AUTOLE RENAULT: OSTKE NÜÜD

**AMORTISAATORITE AUTOLE RENAULT CLIO 2: PARIMAD
DIILID & PAKKUMISED**

VASTUTUSE VÄLISTAMINE:

Dokument sisaldab ainult üldisi soovitusi, mis võivad olla abiks remondi- või asendustööde teostamisel. AUTODOC ei vastuta mistahes kaotuste, vigastuste ega varaliste kahjude eest, mis on tekkinud remonditööde või asendusprotsessi käigus vale kasutamise või antud informatsiooni vale tõlgendamise tagajärjel.

AUTODOC ei vastuta mistahes võimalike vigade ja ebatäpsuste eest selles juhendis. Antud informatsioon on ainult informatiivset laadi ja ei asenda spetsialisti nõuandeid.

AUTODOC ei vastuta varustuse, tööriistade ja autovaruosade vale või ohtliku kasutamise eest. AUTODOC soovib kindlasti olla ettevaatlik ja järgida ohutusnõudeid, kui teostatakse remondi- või asendustöid. Pidage meeles, et madala kvaliteediga autovaruosade kasutamine ei taga teile vajalikul tasemel liiklusohutust.

© Copyright 2022 - Kogu selle veebilehe sisu, eriti tekstid, fotod ja graafikud on autoriõiguse seaduse poolt kaitstud. Kõik õigused, sealhulgas kopeerimine, kolmandatele osapooltele avalikustamine, redigeerimine ja tõlkimine kuuluvad AUTODOC GmbHle.