

 **AUTODOC CLUB**

Kuidas vahetada **Mazda 3**
BK esi-amordi tugilaager
– õpetus

VIDEOÕPETUS

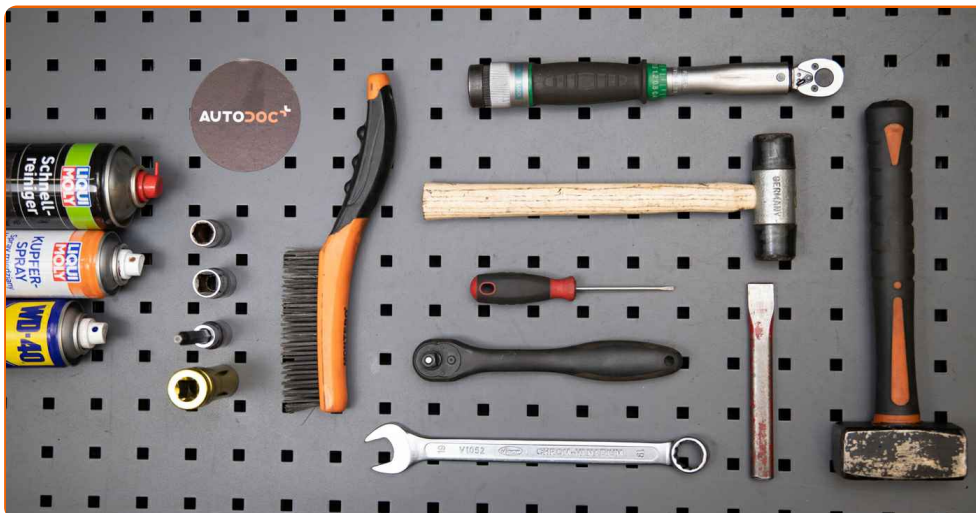
 **Oluline!**

Seda asendusprotseduuri saab kasutada:

MAZDA 3 Hatchback (BK) 1.6, MAZDA 3 Sedaan (BK) 2.0, MAZDA 3 Sedaan (BK) 1.6 DI Turbo, MAZDA 3 Hatchback (BK) 1.6 DI Turbo, MAZDA 3 Hatchback (BK) 1.4, MAZDA 3 Hatchback (BK) 2.3 MZR, MAZDA 3 Hatchback (BK) 2.3 MZR Sport, MAZDA 3 Hatchback (BK) 2.3 DiSi Turbo MPS, MAZDA 3 Hatchback (BK) 2.3 MPS Turbo, MAZDA 3 Sedaan (BK) 2.3, MAZDA 3 Hatchback (BK) 2.0 MZR-CD, MAZDA 3 Sedaan (BK) 2.0 MZR-CD

Sammud võivad kergelt varieeruda olenevalt auto disainist.

**VAHETAMINE: AMORDI TUGILAAGER – MAZDA 3 BK.
TÖÖRIISTAD, MIDA VAJAD:**



- Terashari
- Aerosool WD- 40
- Pidurisüsteemi puhastusaine
- Vasemääre
- Kruvikeeraja otsik nr.14
- Kruvikeeraja otsik nr.17
- Lehtsilmusvõti Nr.19
- Kuuskant otsik nr.H6.
- Rehvi löökpadrun Nr.19
- Käristivõti
- Momentvõti
- Hüdrauliline tugiposti vedru kompressor
- Lapiku Otsaga Kruvikeeraja
- Kummivasar
- Lapik meisel
- Haamer
- Poritiivakate
- Tökiskingad

OSTA TÖÖRIISTU

Vahetamine: amordi tugilaager – Mazda 3 BK. AUTODOC soovitab:

- Asendusprotseduur on identne vedrustuste vasaku ja parema amordipüstaku kinnituste puhul.
- Kõik esimeste vedruamortide tugilaagrid tuleb asendada samaaegselt.
- Palun pane tähele, et kõiki parandustöid autol – Mazda 3 BK – tuleb teha väljalülitatud mootoriga.

SOORITAGE ASENDAMINE JÄRGNEVAS JÄRJEKORRAS:

1

Fikseerige rattad tõkisingadega.



2

Lõdvendage ratta kinnituspolte. Kasutage ratta löökpadrunit #19.



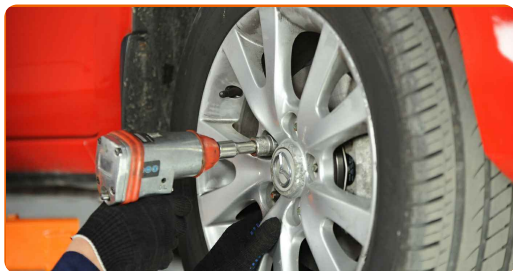
3

Tõstke esimest auto otsa ja kinnitage alustele.



4

Keerake lahti ratta poldid.



AUTODOC soovitab:

- Hoiatus! Vigastuste vältimiseks hoia ratas kinnituspoltide lahtikeeramise ajal kinni. Mazda 3 BK

5

Eemaldage ratas.



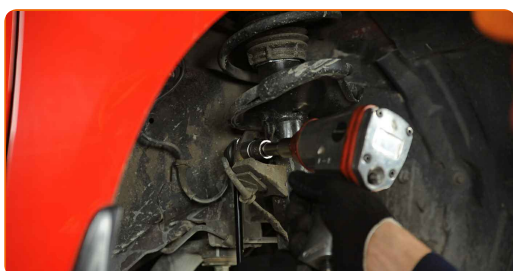
6

Puhastage stabilisaatoriühenduse kinnitused. Kasutage terasharja. Kasutage WD-40 aerosooli.



7

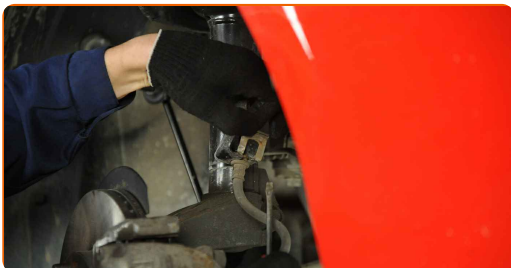
Keerake lahti stabilisaatorilüli amordipüstaku külge kinnitav kinnitus. Kasutage padrunit Nr.17. Kasutage kärstivõtit.



8 Eemaldage ABS juhtmestiku klamber.

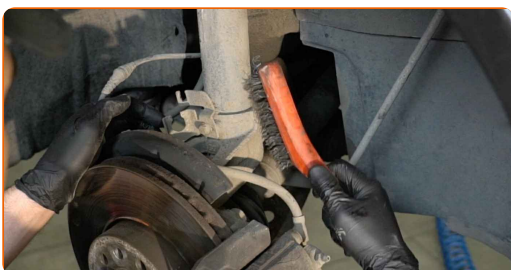
9 Eemaldage stabilisaatorivarras.

10 Eemaldage kinnitus, mis fikseerib pidurivooliku amordipüstaku külge. Kasutage lapiku otsaga kruvikeerajat.

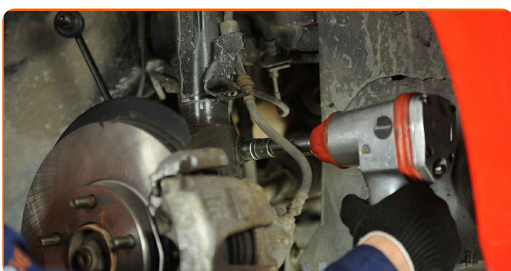


11 Eemaldage pidurivoolik amordipüstakust.

12 Puhastage alumine kinnitus, mis ühendab vedrupüstmikku käänmikuga. Kasutage terasharja. Kasutage WD-40 aerosooli.



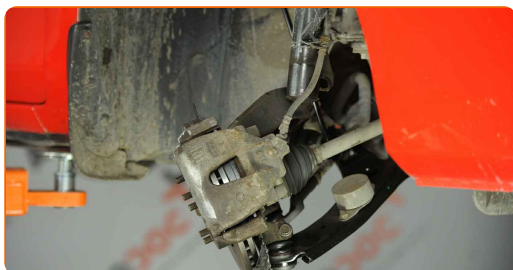
13 Keerake lahti alumine kinnitus, mis ühendab amordipüstakut käändteljega. Kasutage padrunit Nr.17. Kasutage kärstivõtit.



14 Eemaldage kinnitus polt.

15 Vabastage alumine kinnitus, mis ühendab amordipüstakut käändteljega. Kasutage lapikut metallitöö meislit. Kasutage haamrit.

16 Ühendage amortisaatori tugiposti küljest lahti käändtelg. Kasutage kummihaamrit.



17 Laske auto alla.



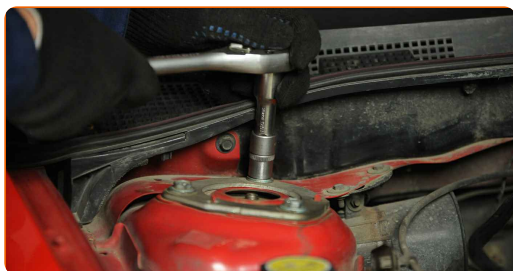
18 Avage kapott.



19 Auto värvi ja plastikust osade kaitsmiseks kasutage kaitsekatet.

20 Puhastage amordipüstaku ülemised kinnitused. Kasutage terasharja. Kasutage WD-40 aerosooli.

21 Krüvide lahti vedrupüstaku ülemised kinnitid (3 tükki). Kasutage padrunit Nr.14. Kasutage kärstivõtit.

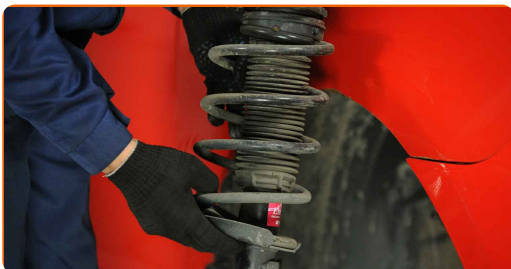


AUTODOC soovitab:

- Tähtis! Hoia amordipüstakut kinnituspoltide lahtikeeramisel kinni. Mazda 3 BK

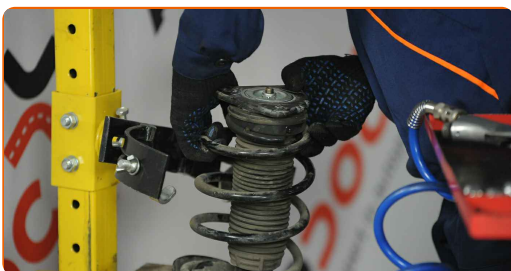
22

Eemaldage suspensiooni tugipost.



23

Seadke amortisaatori tugipost vedru kompressiooni tööriistale.



Vahetamine: amordi tugilaager – Mazda 3 BK. AUTODOCi eksperdid soovivad:

- Pange tähele, et kui kasutate vedru kokkusurujat, vedru mähised peavad olema korralikus haardes, kui surute vedru vastupidises suunas.
- Veenduge, et vedru positsioon fiksaatoris oleks õige.
- Veenduge, et keerdvedrud lähevad lukustus käepidemetesse tihkelt.

24

Suruge vedru kokku.

25

Töödelge amordipüstaku varrast. Kasutage terasharja. Kasutage WD-40 aerosooli.



26

Eemaldage tugiposti kolvivarda mutter. Kasutage kombivõtit Nr. 19. Kasutage tühikut Nr.H6. Kasutage kärstivõtit.



27

Eemaldage ülemine tugiposti raam. Kasutage lapiku otsaga kruvikeerajat.

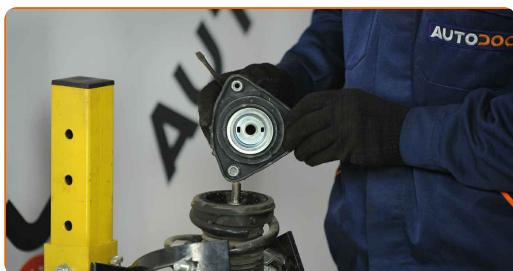


Vahetamine: amordi tugilaager – Mazda 3 BK. AUTODOC soovib:

- Kontrollige amortisaatori tolmuakatet ja stopperit. Vajadusel asendage need.

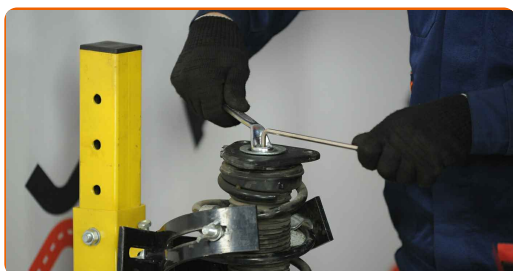
28

Paigaldage uus ülemine amortisaatori tugiposti kinnitus.



29

Pingutage amortisaatori tugiposti kolvivarre mutriga. Kasutage kombivõtit Nr. 19. Kasutage tühikut Nr.H6. Kasutage momentvõtit. Pingutage seda 60 Nm pöördemomendiga.



Vahetamine: amordi tugilaager – Mazda 3 BK. Soovitus:

- Veenduge, et vedru on õiges asendis. Vältige selle kaldumist.

30

Laske vedru surve alt vabaks.

31

Töödelge amordipüstaku varrast. Kasutage vasemääret.

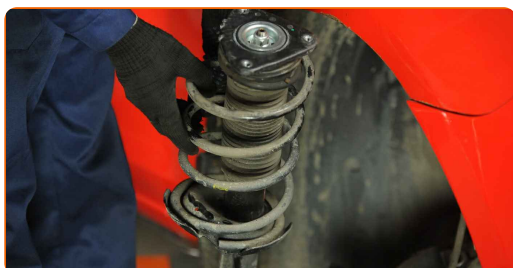


32

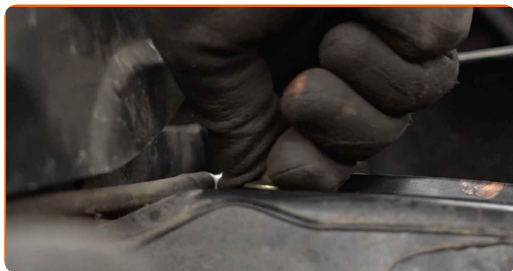
Eemaldage vedrupüstaku koost.

33

Paigaldage amortisaatori tugipost rattakoopasse.



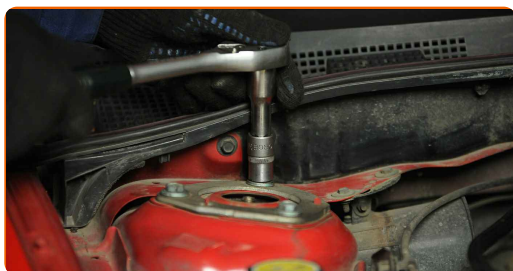
34 Fikseerige ülemised amordipüstaku kinnitused (3 tükki).



AUTODOC soovitab:

- Mazda 3 BK – Et vältida vigastusi, hoia amordipüstakut kinnituspoltide kinnikeeramise ajal kinni.

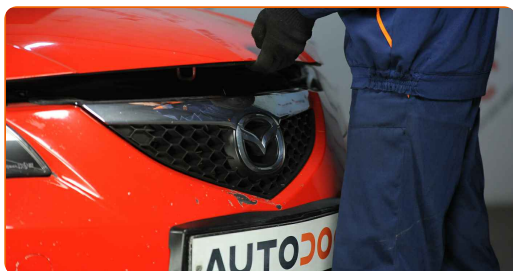
35 Pingutage vedrupüstaku ülemist kinnitit (3 tükki). Kasutage padrunit Nr.14. Kasutage momentvõtit. Pingutage seda 30 Nm pöördemomendiga.



36 Töödelge amordipüstaku tugilaagri kinnitusi. Kasutage vasemääret.

37 Eemaldage kaitsekate.

38 Sulgege kapott.

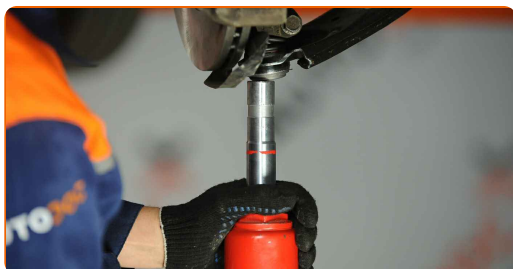


39 Tõstke esimest auto otsa ja kinnitage alustele.



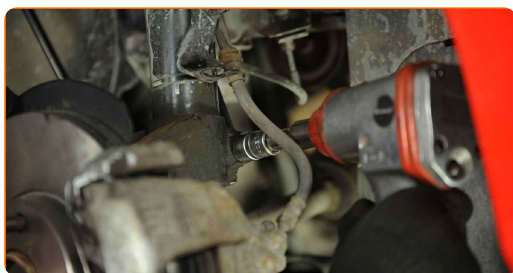
40 Fikseerige amortisaatori tugipost käändmiku külge. Kasutage kummihaamrit.

41 Tõstke käändtelg üles. Kasutage hüdraulilist tungrauda.



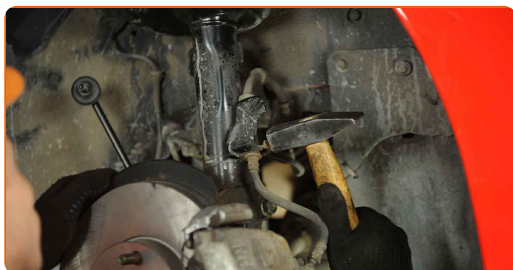
42 Paigaldage kinnituspolt.

43 Pingutage amortisaatori alumist kinnitust. Kasutage padrunit Nr.17. Kasutage momentvõtit. Pingutage seda 70 Nm pöördemomendiga.



44 Kinnitage pidurivoolikud tugipostile.

45 Paigaldage pidurivooliku hoideklamber. Kasutage kummihaamrit.



46 Eemalda toetust käändtelje alt.



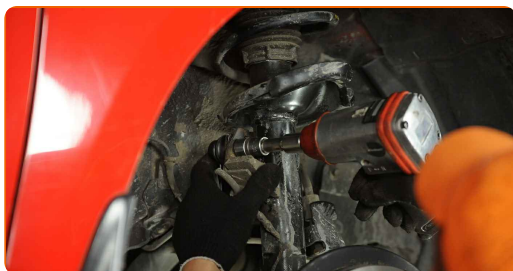
AUTODOC soovitab:

- Vahetamine: amordi tugilaager – Mazda 3 BK. Langeta käigukasti tungraud sujuvalt ja ilma jõnksudeta, et vältida osade ja mehhanismide kahjustamist.

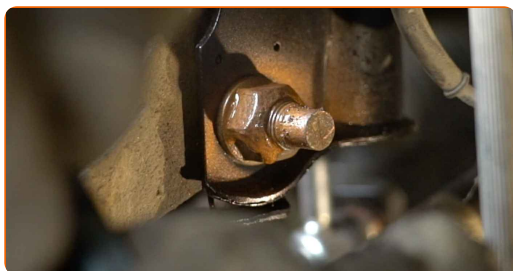
47 Paigaldage transversaalne stabilisaatori ühendus.

48 Paigaldage ABS juhtmestiku klamber.

49 Pingutage kinnitust, mis ühendab stabilisaatorilülid amordipüstakuga. Kasutage padrunit Nr.17. Kasutage momentvõtit. Pingutage seda 50 Nm pöördemomendiga.

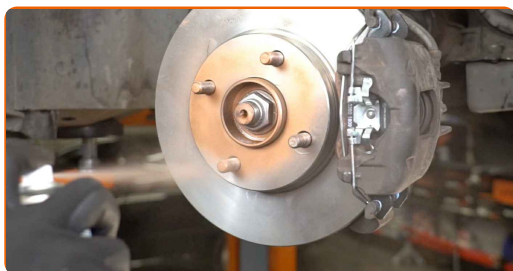


50 Määrige amordipüstaku kinnitusi. Määrige kõiki stabilisaatoriühenduste liigendeid. Kasutage vasemääret.



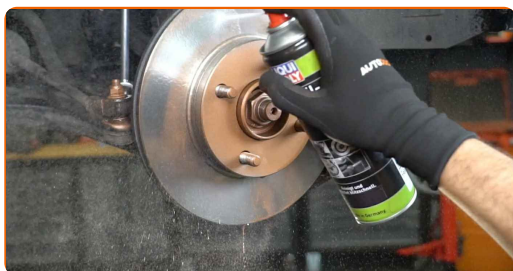
51

Määrige pinda, kus piduriketas puutub kokku veljega. Kasutage vasemääret.



52

Puhastage piduriketta pind. Kasutage piduri puhastusvahendit.



AUTODOC soovib:

- Vaetamine: amordi tugilaager – Mazda 3 BK. Pärast pihuse pealekandmist oota paar minutit.

53

Paigaldage ratas.

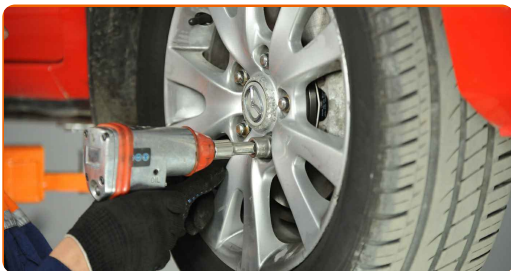


AUTODOC soovib:

- Hoiatus! Vigastuste vältimiseks hoia ratast auto kinnituspoltide kinnikeeramise ajal kinni. Mazda 3 BK

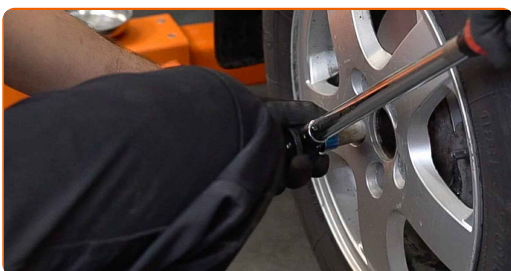
54

Keerake ratta poldid kinni. Kasutage ratta löökpadrunit #19.



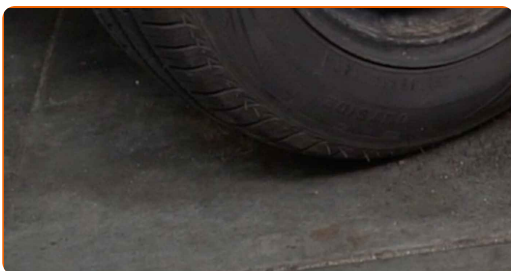
55

Laske auto alla ja töödake risti järjekorras, pingutage rataste poldid. Kasutage ratta löökpadrunit #19. Kasutage momentvõtit. Pingutage seda 118 Nm pöördemomendiga.



56

Eemaldage tungrauad ja tõkiskingad.



HEA TÖÖ! 

VAATA ROHKEM ÕPETUSI

AUTODOC – TOP KVALITEET JA TASKUKOHASED AUTOVARUOSAD INTERNETIST

AUTODOC`I MOBIILIRAKENDUS: HAARAKE SUUREPÄRASTEST
PAKKUMISEST, SAMAS OSTES MUGAVALT



+ AUTODOC

GET IT ON
Google Play

Download on the
App Store

Download

SUUREPÄRANE VALIK VARUOSASID TEIE AUTOLE

OSTKE MAZDA VARUOSASID

ESIAMORTIDE TUGILAAGRI: LAI VALIK

VALIGE MAZDA 3 BK JAOKS VARUOSASID

ESIAMORTIDE TUGILAAGRI AUTOLE MAZDA: OSTKE NÜÜD

**ESIAMORTIDE TUGILAAGRI AUTOLE MAZDA 3 BK:
PARIMAD DIILID & PAKKUMISED**

VASTUTUSE VÄLISTAMINE:

Dokument sisaldab ainult üldisi soovitusi, mis võivad olla abiks remondi- või asendustööde teostamisel. AUTODOC ei vastuta mistahes kaotuste, vigastuste ega varaliste kahjude eest, mis on tekkinud remonditööde või asendusprotsessi käigus vale kasutamise või antud informatsiooni vale tõlgendamise tagajärjel.

AUTODOC ei vastuta mistahes võimalike vigade ja ebatäpsuste eest selles juhendis. Antud informatsioon on ainult informatiivset laadi ja ei asenda spetsialisti nõuandeid.

AUTODOC ei vastuta varustuse, tööriistade ja autovaruosade vale või ohtliku kasutamise eest. AUTODOC soovib kindlasti olla ettevaatlik ja järgida ohutusnõudeid, kui teostatakse remondi- või asendustöid. Pidage meeles, et madala kvaliteediga autovaruosade kasutamine ei taga teile vajalikul tasemel liiklusohutust.

© Copyright 2023 - Kogu selle veebilehe sisu, eriti tekstid, fotod ja graafikud on autoriõiguse seaduse poolt kaitstud. Kõik õigused, sealhulgas kopeerimine, kolmandatele osapooltele avalikustamine, redigeerimine ja tõlkimine kuuluvad AUTODOC SE.