



Kuidas vahetada
Mercedes W168 bensiin
mootoriõli ja filtrit –
õpetus

VIDEOÕPETUS

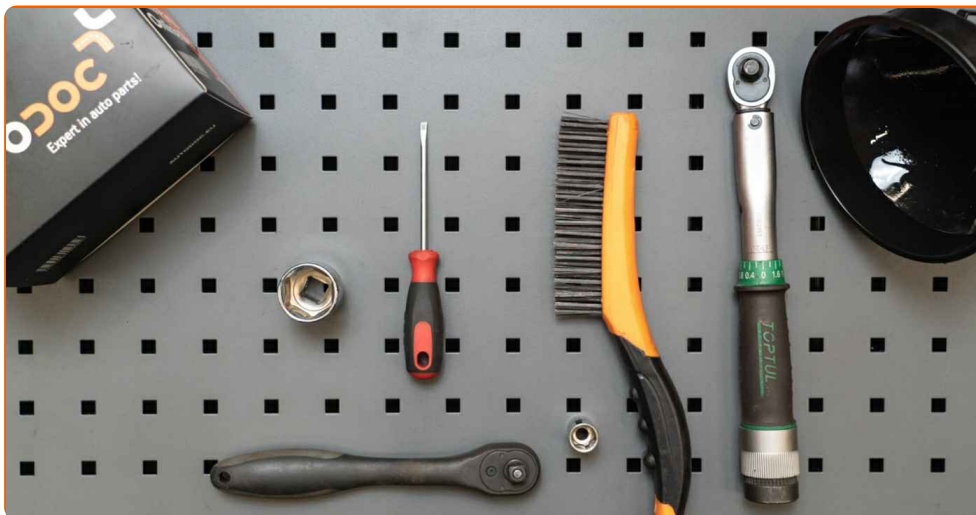
 **Oluline!**

Seda asendusprotseduuri saab kasutada:

MERCEDES-BENZ A-klass (W168) A 140 (168.031, 168.131), MERCEDES-BENZ A-klass (W168) A 190 (168.032, 168.132), MERCEDES-BENZ Vaneo (414) 1.6 (414.700), MERCEDES-BENZ Vaneo (414) 1.9 (414.700), MERCEDES-BENZ A-klass (W168) A 210 (168.035, 168.135)

Sammud võivad kergelt varieeruda olenevalt auto disainist.

VAHETAMINE: MOOTORIÕLI JA FILTER – MERCEDES W168. NIMEKIRI TÖÖRIISTADEST, MIDA VAJAD:



- Universaalne puhastav spreid
- Kruvikeeraja otsik nr.13
- Kruvikeeraja otsik nr.27
- Käristivõti
- Momentvõti
- Lapiku Otsaga Kruvikeeraja
- Lehter
- Õli väljalaskevann
- Poritiivakate

OSTA TÖÖRIISTU

Vahetamine: mootoriõli ja filter – Mercedes W168. AUTODOCi eksperdid soovivad:

- Asendage õlifiltrit iga kord, kui vahetate mootoriõli.
- Kandke kindaid, et ennetada kontakti kuumade vedelikega.
- Paigaldamisel kasutage ainult O-rõngaid.
- Vahetamine: mootoriõli ja filter – Mercedes W168. Kasuta järgnevat protseduuri:

SOORITAGE ASENDAMINE JÄRGNEVAS JÄRJEKORRAS:

1

Tõstke autot kasutades tungrauda või asetage see kanalile.



Vahetamine: mootoriõli ja filter – Mercedes W168. Soovitus:

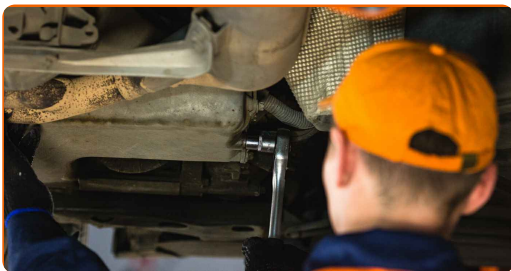
- Sõiduk peab olema tasasel kiilul, kui see on nurga alla peab äravoolu pistik olema madalamas punktis.
- Kogu töö tuleb teostada seistatud mootoriga.

2

Asetage tühjendamisaugu alla vähemalt 5 liitrine konteiner kasutatud õli jaoks.

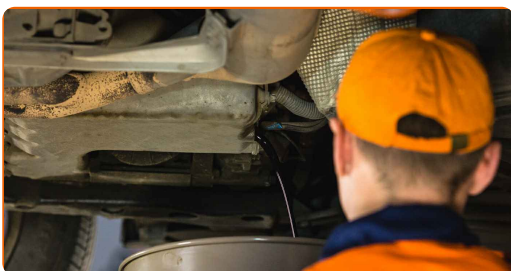
3

Keerake tühjenduskorki. Kasutage padrunit Nr.13. Kasutage kärstivõtit.



4

Nõrutage kasutatud õli.

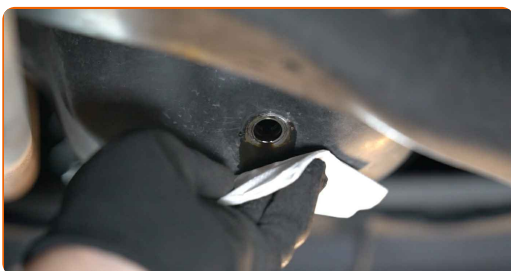


Vahetamine: mootoriõli ja filter – Mercedes W168. AUTODOC soovitab:

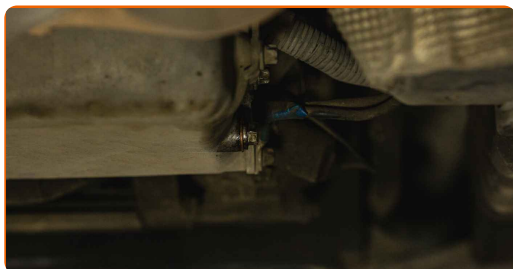
- Ettevaatust! Õli võib olla kuum.
- Oodake kuni õli on täielikult tühjendusavast välja nõrgunud.

5

Puhastage õlipanni tühjendusava.



- 6** Keerake sisse uus tühjendus kork ja pingutage seda. Kasutage padrunit Nr.13. Kasutage momentvõtit. Pingutage seda 30 Nm pöördemomendiga.

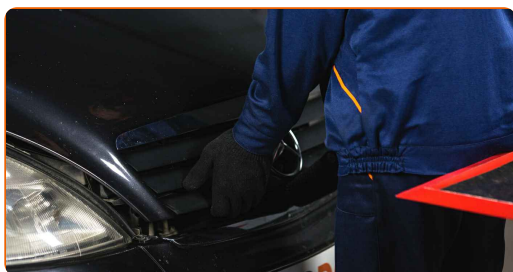


- 7** Puhastage õlipanni tühjendusava. Kasutage universaalset puhastusvahendit.

- 8** Laske auto alla.

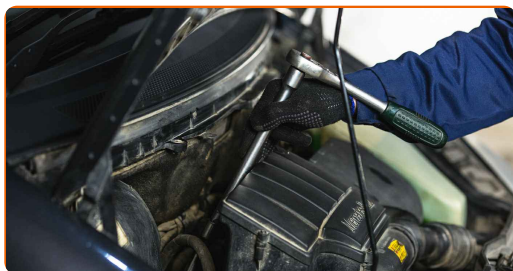


- 9** Avage kapott.



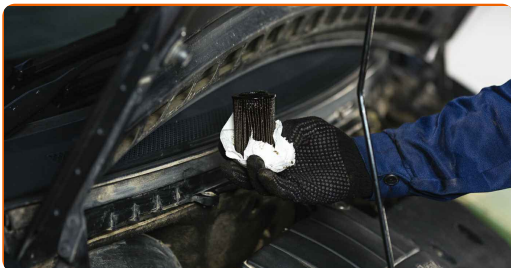
- 10** Auto värvi ja plastikust osade kaitsmiseks kasutage kaitsekattet.

- 11** Keerake lahti filtri korpuse kork koos vana filtri elemendiga. Kasutage padrunit Nr.27. Kasutage kärstivõtit.



12 Valmistage ette konteiner vana õlifiltri jaoks.

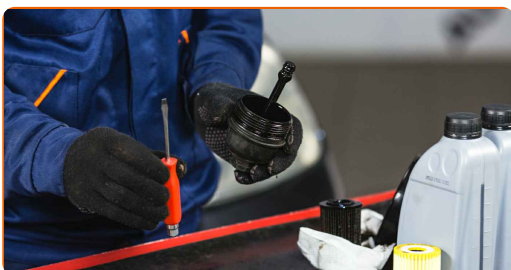
13 Pange vana õlifilter konteinerisse.



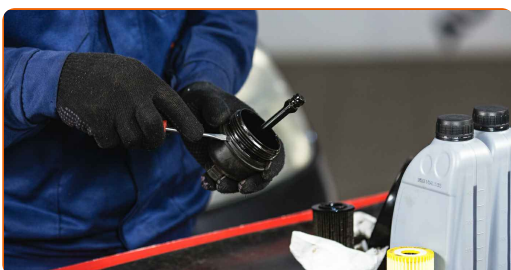
Vahetamine: mootoriõli ja filter – Mercedes W168. Professionaalid soovitavad:

- Liigutage konteinerit üles. Õli hakkab nõrguma tühjendusavast niipea kui olete eemaldanud õlifiltri.

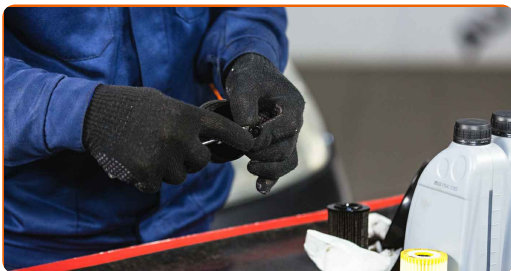
14 Eemaldage õlifilter selle korpusest.



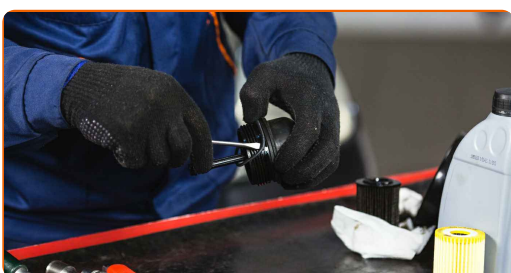
15.1 Eemaldage vanad o-rõngad filtri korpusest.



15.2 Kasutage lapiku otsaga kruvikeerajat.



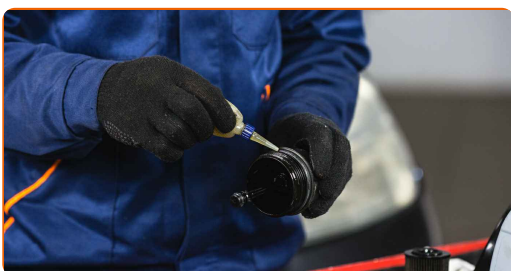
16 Paigaldage uued O-rõngad (2 tükki) ja uus õlifilter nende paigalduspesadesse filtri korpuse sees. Kasutage lapiku otsaga kruvikeerajat.



Pöörake tähelepanu!

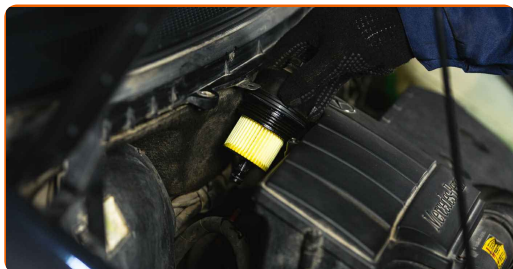
- Veenduge, et paigaldasite filtri korrektset. Ärge ajage segi osa pooli.

17 Määrige uue õlifiltri kummitihendit väikse koguse uue õliga.

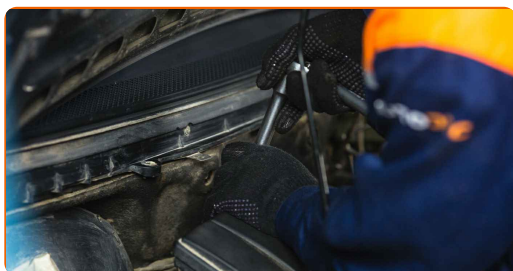


18 Puhastage õlifiltri pesa.

19.1 Paigaldage uus õlifiltri korpuse kaas ja pingutage seda.



19.2 Kasutage padrunit Nr.27. Kasutage momentvõtit. Pingutage seda 25 Nm pöördemomendiga.

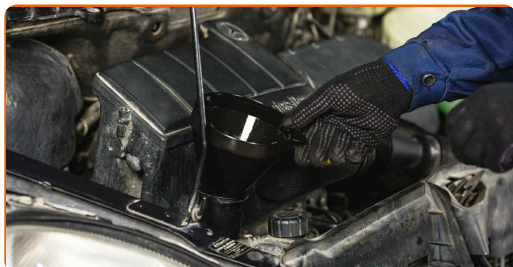


20 Keerake lahti õlifiltri kork.



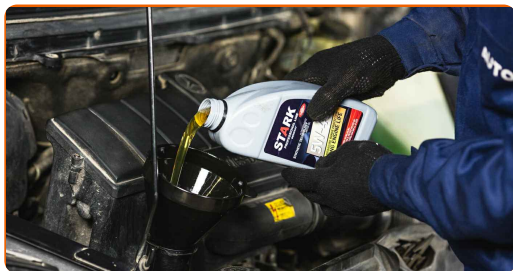
21 Eemaldage õli täiteava kork.

22 Paigaldage lehter.



23

Valage õli mootorisse läbi täiteava. Nõutud õli kogus: 4.5 l.



Vahetamine: mootoriõli ja filter – Mercedes W168. Soovitus:

- Kasutage tootjapoolt soovitatud õli.

24

Kontrollige õlitaset kasutades mõõtevarrast. Vajadusel lisagi õli.



Pöörake tähelepanu!

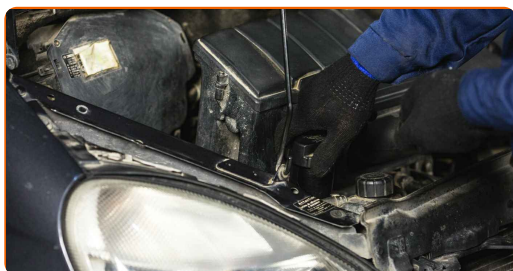
- Õlitase peaks olema vahemikus Min ja Max.

25

Paigaldage õli täite kork.

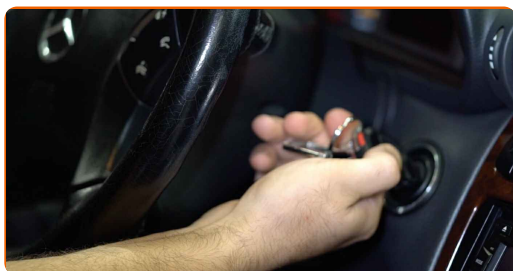
26

Pingutage õli täiteava korki.



27

Käivitage mootor paariks minutiks. Pärast õilirõhu hoiatustule kustumist seisake mootor.



28

Kontrollige õlitaset 5 minutit pärast mootoritöö lõpetamist, kasutage selleks mõõtevarrast, vajadusel kallake õli juurde.

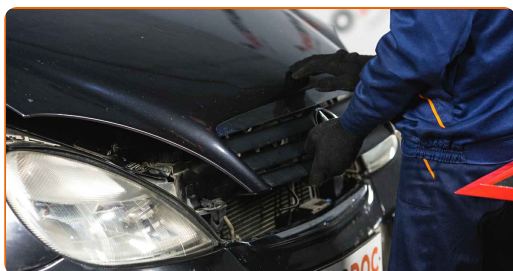


Pöörake tähelepanu!

- Õlitase peaks olema vahemikus Min ja Max.
- Veenduge, et õli täieava kork oleks korrektselt pingutatud.
- Kontrollige tühjendusava keermestatud korki ja õlifiltri tihendit tiheduse suhtes. Vajadusel pingutage ettevaatlikult.

29

Eemaldage kaitsekate. Sulgege kapott.



Vahetamine: mootoriõli ja filter – Mercedes W168. AUTODOCi eksperdid soovivad:

- Pange tähele, et õlirõhu hoiatustuli, mis annab märku ebapiisavast rõhust määrimissüsteemis võib seekord põleda pisut kauem. Pärast paari sekundit täidab õli kõik kanalid ja tuli kustub.
- Selleks, et kaitsta keskkonda saastumise eest veenduge, et viite kasutatud filtrid spetsiaalsetesse kogumispunktidesse.

HEA TÖÖ! 

VAATA ROHKEM ÕPETUSI

AUTODOC – TOP KVALITEET JA TASKUKOHASED AUTOVARUOSAD INTERNETIST

AUTODOC`I MOBIILIRAKENDUS: HAARAKE SUUREPÄRASTEST
PAKKUMISEST, SAMAS OSTES MUGAVALT



+ AUTODOC

GET IT ON
Google Play

Download on the
App Store

Download

SUUREPÄRANE VALIK VARUOSASID TEIE AUTOLE

OSTKE MERCEDES VARUOSASID

ÖLIFILTRI: LAI VALIK

[VALIGE MERCEDES W168 JAOKS VARUOSASID](#)[ÖLIFILTRI AUTOLE MERCEDES: OSTKE NÜÜD](#)[ÖLIFILTRI AUTOLE MERCEDES W168: PARIMAD DIILID & PAKKUMISED](#)

VASTUTUSE VÄLISTAMINE:

Dokument sisaldab ainult üldisi soovitusi, mis võivad olla abiks remondi- või asendustööde teostamisel. AUTODOC ei vastuta mistahes kaotuste, vigastuste ega varaliste kahjude eest, mis on tekkinud remonditööde või asendusprotsessi käigus vale kasutamise või antud informatsiooni vale tõlgendamise tagajärjel.

AUTODOC ei vastuta mistahes võimalike vigade ja ebatäpsuste eest selles juhendis. Antud informatsioon on ainult informatiivset laadi ja ei asenda spetsialisti nõuandeid.

AUTODOC ei vastuta varustuse, tööriistade ja autovaruosade vale või ohtliku kasutamise eest. AUTODOC soovib kindlasti olla ettevaatlik ja järgida ohutusnõudeid, kui teostatakse remondi- või asendustöid. Pidage meeles, et madala kvaliteediga autovaruosade kasutamine ei taga teile vajalikul tasemel liiklusohutust.

© Copyright 2022 - Kogu selle veebilehe sisu, eriti tekstid, fotod ja graafikud on autoriõiguse seaduse poolt kaitstud. Kõik õigused, sealhulgas kopeerimine, kolmandatele osapooltele avalikustamine, redigeerimine ja tõlkimine kuuluvad AUTODOC GmbHle.