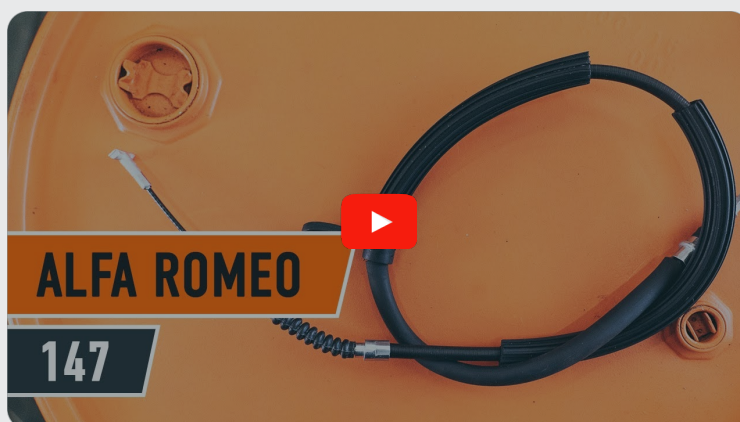




Kuidas vahetada **ALFA**
ROMEO 146 (930)
käsipiduri trossi – õpetus

SARNANE VIDEOÕPETUS



See video näitab sarnase varuosa asendamist teise sõiduki puhul

Oluline!

Seda asendusprotseduuri saab kasutada:

ALFA ROMEO 146 (930) 1.7 i.e. 16V (930.B1), ALFA ROMEO 146 (930) 1.6 i.e. (930.B2), ALFA ROMEO 146 (930) 1.4 i.e. (930.B3), ALFA ROMEO 146 (930) 1.9 TD (930.B4A), ALFA ROMEO 146 (930) 2.0 16V T.S. (930.B5), ALFA ROMEO 146 (930) 1.4 i.e. 16V T.S. (930.B3A), ALFA ROMEO 146 (930) 1.6 i.e. 16V T.S. (930.B2B), ALFA ROMEO 146 (930) 1.8 i.e. 16V T.S. (930.B1A), ALFA ROMEO 146 (930) 2.0 16V (930.B5), ALFA ROMEO 146 (930) 1.9 JTD (930.B4B), ALFA ROMEO 146 (930) 1.6 16V T.S. (930.B2C)

Sammud võivad kergelt varieeruda olenevalt auto disainist.

See juhend koostati sarnase autovaruosa asendamismeetodi põhjal sõiduki puhul ALFA ROMEO 147 (937) 1.6 16V T.SPARK

**VAHETAMINE: KÄSIPIDURI TROSSI – ALFA ROMEO 146
(930). NIMEKIRI TÖÖRIISTADEST, MIDA VAJAD:**



- Terashari
- Aerosool WD- 40
- Universaalne puhastav spreid
- Momentvõti
- Lehtsilmusvõti Nr.10
- Lehtsilmusvõti Nr.13
- Kruvikeeraja otsik nr.10
- Haamer
- Veepumbatangid
- Sõrgkang
- Tõkiskingad

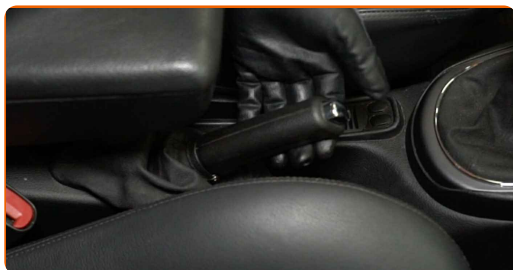
Osta tööriistu

Vahetamine: käsipiduri trossi – ALFA ROMEO 146 (930). AUTODOC soovitab:

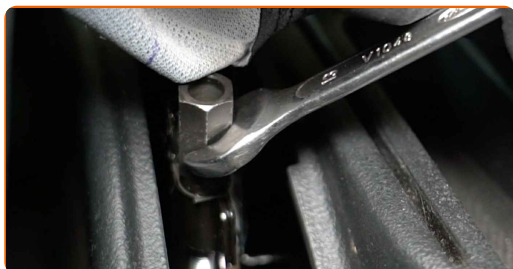
- Vahetage käsipiduritrossid paaridena välja.
- Palun pane tähele, et kõiki parandustöid autol – ALFA ROMEO 146 (930) – tuleb teha väljalülitatud mootoriga.

VIIGE VAHETAMINE JÄRGNEVAS JÄRJEKORRAS LÄBI:

1 Vajutage seisupiduri täiturmehhanismi hoob pidurisadulale.



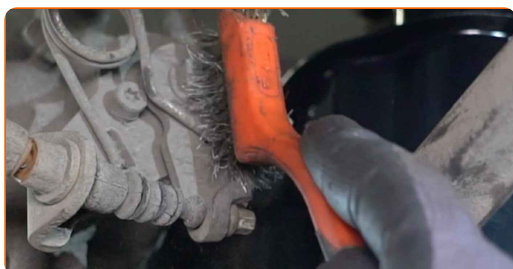
2 Vabastage seisupiduri tross. Kasutage kombivõtit Nr. 13.



3 Fikseerige rattad tõkisingadega.

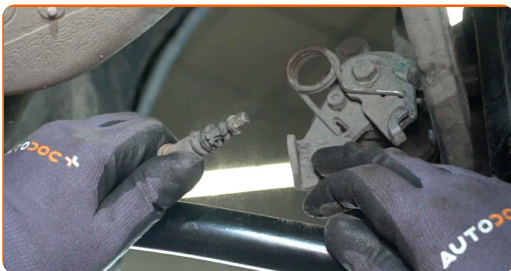
4 Tõstke tagumist auto otsa ja kinnitage alustele.

5 Puhastage käsipiduri kaabli kinniti. Kasutage terasharja. Kasutage universaalset puhastusvahendit.



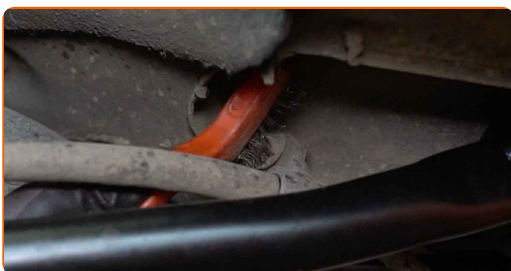
6

Ühendage käsipiduri kaabel pidurisadulast lahti. Kasutage sõrgkangi. Kasutage veepumba tange.



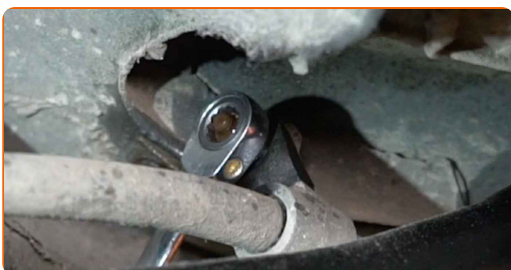
7

Puhastage käsipiduri kaabli kinniti. Kasutage terasharja. Kasutage WD-40 aerosooli.



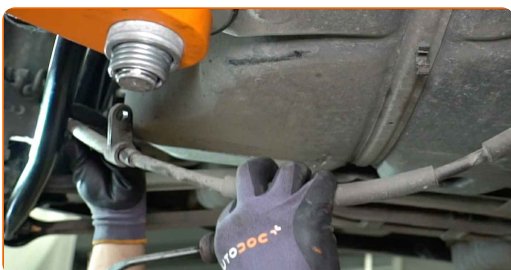
8

Keerake käsipiduritrossi kinnitus lahti. Kasutage kombivõtit Nr. 10.

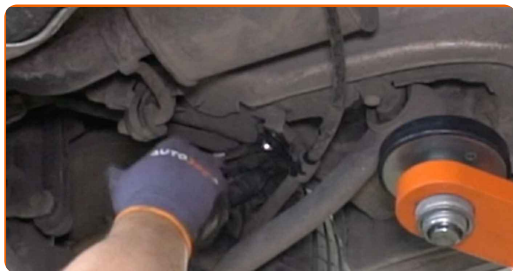


9

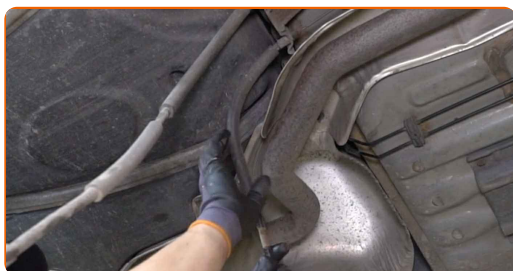
Ühendage käsipiduritross auto kerest lahti. Kasutage sõrgkangi.



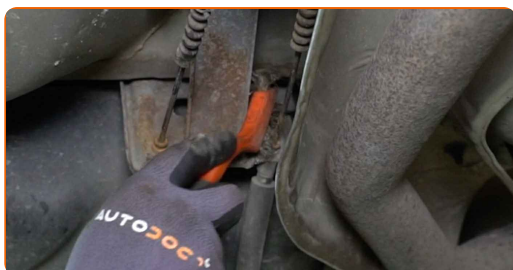
10 Keerake käsipiduritrossi kinnitus lahti. Kasutage kombivõtit Nr. 10.



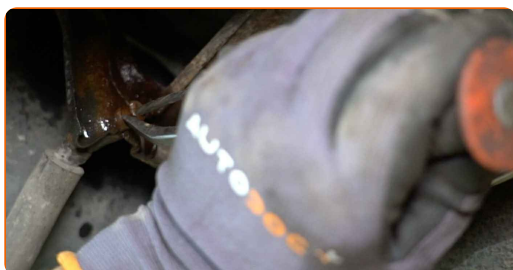
11 Ühendage käsipiduritross auto kerest lahti. Kasutage sõrgkangi.



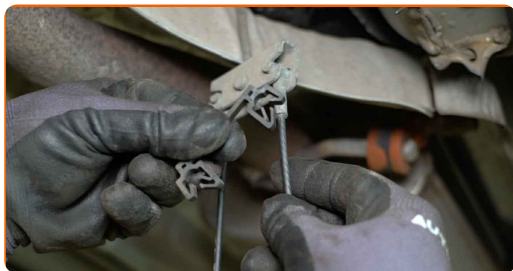
12 Puhastage käsipiduri kaabli kinniti. Kasutage terasharja. Kasutage WD-40 aerosooli.



13 Eemaldage seisupiduri kaabli hoideklamber. Kasutage sõrgkangi. Kasutage haamrit.

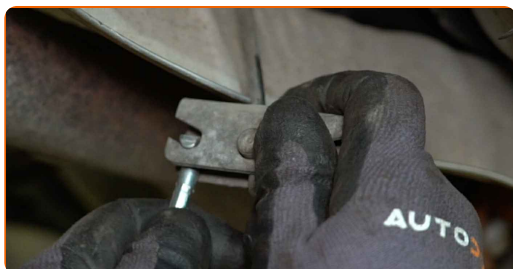


14 Vabastage seisupiduri kaabel.

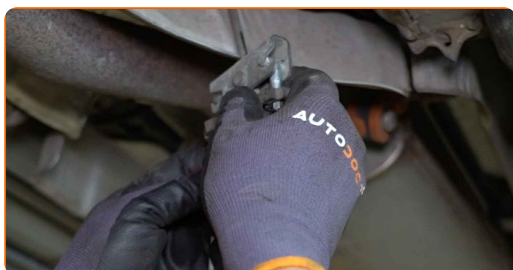


15 Eemaldage käsipiduritross.

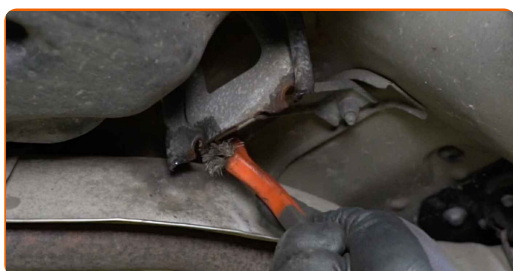
16 Paigaldage uus käsipiduritross.



17 Kinnitage käsipiduri kaabel.



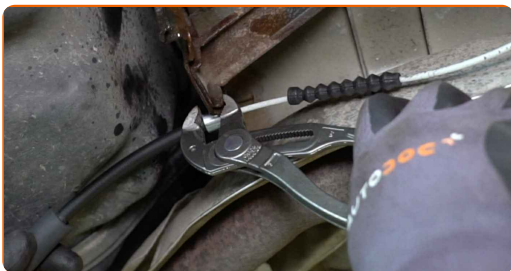
18 Puhastage käsipiduritrossi paigaldusasemeid. Kasutage terasharja. Kasutage WD-40 aerosooli.



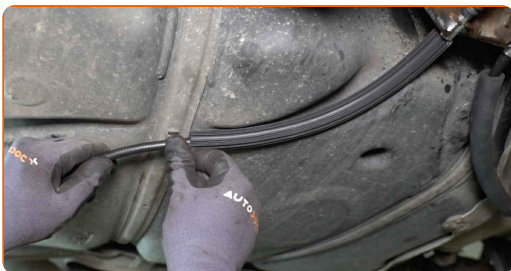
19 Kinnitage seisupiduri kaabel pidurimehhanismi.



20 Fikseerige parkimispiduri kaabel hoideklambrisse. Kasutage veepumba tange.



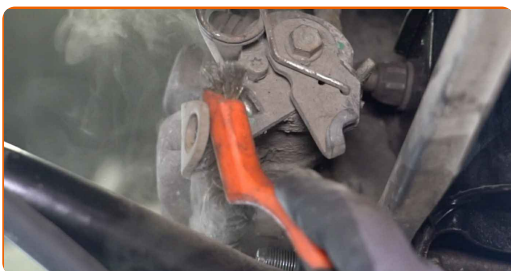
21 Ühendage käsipiduritross auto kerega.



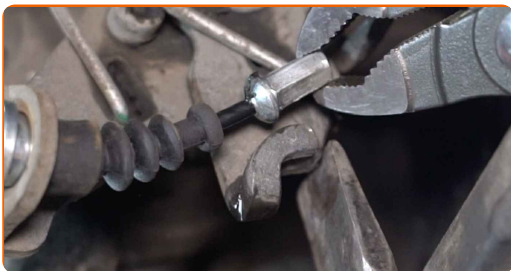
22 Keerake käsipiduritrossi kinnitus kinni. Kasutage padrunit Nr.10. Kasutage momentvõtit. Pingutage seda 6 Nm pöördemomendiga.



23 Puhastage käsipiduri kaabli kinniti. Kasutage terasharja. Kasutage universaalset puhastusvahendit.



24 Paigaldage parkimispiduri kaabel pidurisadula kinnitusse. Kasutage sõrgkangi. Kasutage veepumba tange.



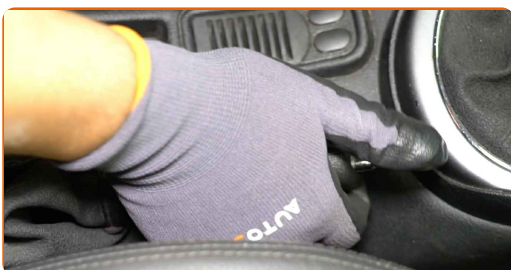
25 Laske auto alla.

26 Eemaldage tungrauad ja tõkiskingad.

27 Reguleerige seisupiduri trossi pinget. Kasutage kombivõtit Nr. 13.



28 Pange käsipidur peale.



HEA TÖÖ! 

VAATA ROHKEM ÕPETUSI

AUTODOC – TOP KVALITEET JA TASKUKOHASED AUTOVARUOSAD INTERNETIST

AUTODOC`I MOBIILIRAKENDUS: HAARAKE SUUREPÄRASTEST PAKKUMISEST, SAMAS OSTES MUGAVALT



AUTODOC

GET IT ON
Google Play

Download on the
App Store

Download

SUUREPÄRANE VALIK VARUOSASID TEIE AUTOLE

KÄSIPIIDURI TROSSI: LAI VALIK

i VASTUTUSE VÄLISTAMINE:

Dokument sisaldab ainult üldisi soovitusi, mis võivad olla abiks remondi- või asendustööde teostamisel. AUTODOC ei vastuta mistahes kaotuste, vigastuste ega varaliste kahjude eest, mis on tekkinud remonditööde või asendusprotsessi käigus vale kasutamise või antud informatsiooni vale tõlgendamise tagajärjel.

AUTODOC ei vastuta mistahes võimalike vigade ja ebatäpsuste eest selles juhendis. Antud informatsioon on ainult informatiivset laadi ja ei asenda spetsialisti nõuandeid.

AUTODOC ei vastuta varustuse, tööriistade ja autovaruosade vale või ohtliku kasutamise eest. AUTODOC soovib kindlasti olla ettevaatlik ja järgida ohutusnõudeid, kui teostatakse remondi- või asendustöid. Pidage meeles, et madala kvaliteediga autovaruosade kasutamine ei taga teile vajalikul tasemel liiklusohutust.

© Copyright 2023 - Kogu selle veebilehe sisu, eriti tekstid, fotod ja graafikud on autoriõiguse seaduse poolt kaitstud. Kõik õigused, sealhulgas kopeerimine, kolmandatele osapooltele avalikustamine, redigeerimine ja tõlkimine kuuluvad AUTODOC SE.