



Kuidas vahetada **ALFA  
ROMEO Spider (939)** esi-  
stabilisaatori varras –  
õpetus

## SARNANE VIDEOÕPETUS



See video näitab sarnase varuosa asendamist teise sõiduki puhul

### Oluline!

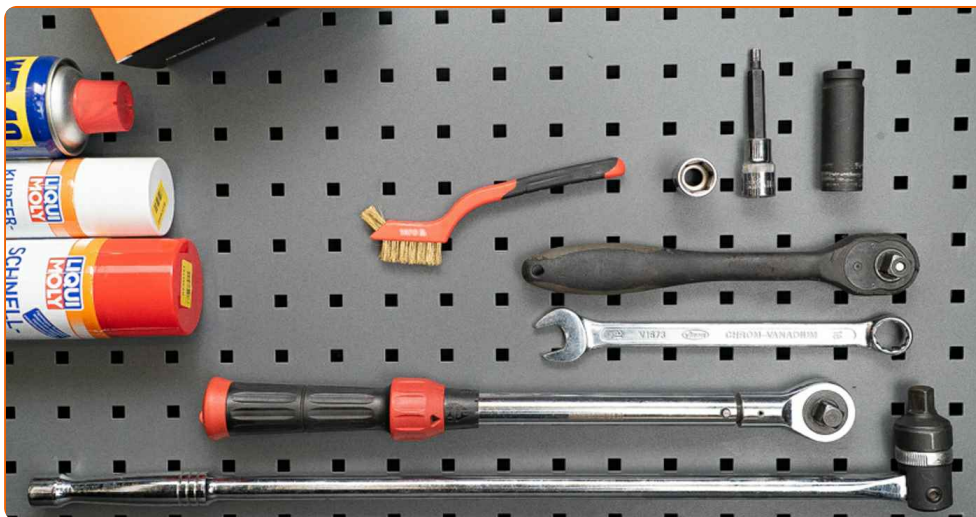
Seda asendusprotseduuri saab kasutada:

ALFA ROMEO Spider (939) 2.0 JTDM, ALFA ROMEO Spider (939) 2.2 JTS, ALFA ROMEO Spider (939) 3.2 JTS Q4, ALFA ROMEO Spider (939) 2.4 JTDM, ALFA ROMEO Spider (939) 3.2 JTS, ALFA ROMEO Spider (939) 1.8 TBi

Sammud võivad kergelt varieeruda olenevalt auto disainist.

See juhend koostati sarnase autovaruosa asendamismeetodi põhjal sõiduki puhul ALFA ROMEO 159 Sportwagon (939) 2.2 JTS

**VAHETAMINE: STABILISAATORI VARRAS – ALFA ROMEO SPIDER (939). NIMEKIRI TÖÖRIISTADEST, MIDA VAJAD:**



- Terashari
- Aerosool WD- 40
- Vasemääre
- Lehtsilmusvõti Nr. 18
- Kruvikeeraja otsik nr.18
- Kuuskant otsik Nr.H6
- Rehvi löökpadrun Nr.17
- Momentvõti
- Tökiskingad

**Osta tööriistu**

**AUTODOC soovitab:**

- Asendage ALFA ROMEO Spider (939) stabilisaatoriühendused paaridena.
- Asendusprotseduur on sama telje mõlema stabilisaatoriühenduse puhul identne.
- Kogu töö tuleb teostada seisatud mootoriga.

**VAHETAMINE: STABILISAATORI VARRAS – ALFA ROMEO SPIDER (939). SOOVITUSLIK TEGEVUSKAVA:**

1

Fikseerige rattad tõkiskingadega.



2

Lõdvendage ratta kinnituspolte. Kasutage ratta löökpadrunit #17.



3

Tõstke esimest auto otsa ja kinnitage alustele.

4

Keerake lahti ratta poldid.

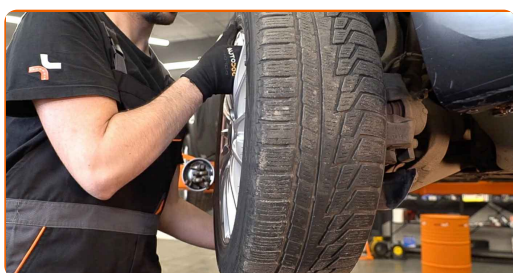


**AUTODOC soovitab:**

- Tähtis! Hoia ratas kinnituspoltide lahtikeeramise ajal kinni. ALFA ROMEO Spider (939)

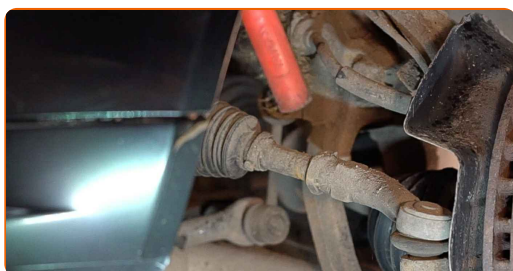
5

Eemaldage ratas.



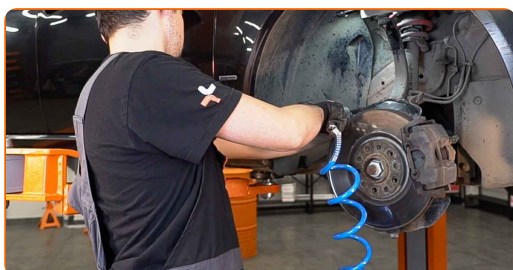
6

Puhastage stabilisaatoriühenduse kinnitused. Kasutage terasharja. Kasutage WD-40 aerosooli.



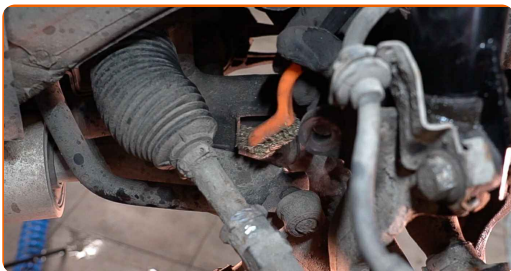
7

Eemaldage kinnitusmutter, mis fikseerib stabilisaatoriühendust amordikahvliga. Kasutage padrunit Nr.18.



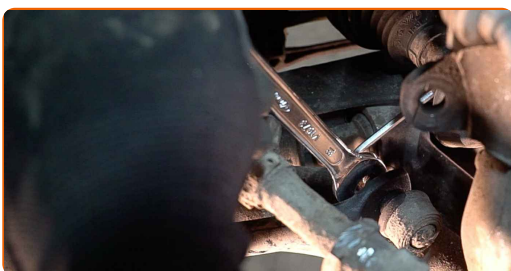
8

Puhastage stabilisaatoriühenduse kinnitused. Kasutage terasharja. Kasutage WD-40 aerosooli.



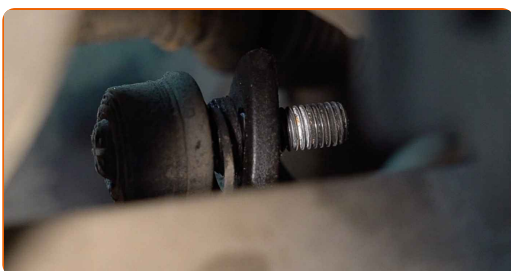
9

Keerake lahti kinnitused, mis ühendavad stabilisaatori lülid stabilisaatorvarbiga. Kasutage kombivõtit Nr. 18. Kasutage tühikut Nr.H6.



10

Eemaldage stabilisaatorivarras.



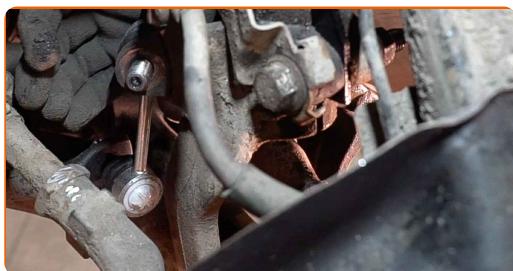
Vahetamine: stabilisaatori varras – ALFA ROMEO Spider (939). Soovitus AUTODOCi ekspertidelt:

- Kontrollige stabilisaatori pukse. Vajadusel asendage need.



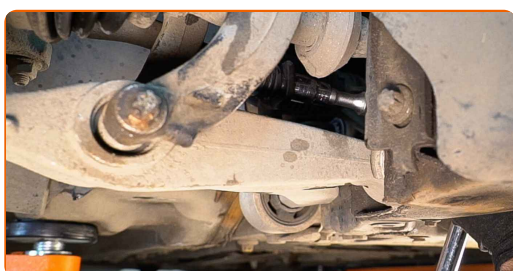
11

Paigaldage uus varras, pingutage seda. Kasutage kombivõtit Nr. 18. Kasutage tähikut Nr.H6.



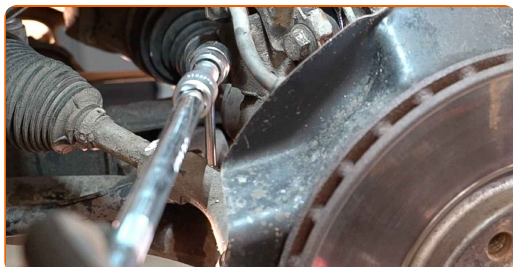
12

Pingutage kinnitust, mis ühendab stabilisaatorilüli stabilisaatorvarbiga. Kasutage kombivõtit Nr. 18. Kasutage tähikut Nr.H6. Kasutage momentvõtit. Pingutage seda 60 Nm pöördemomendiga.



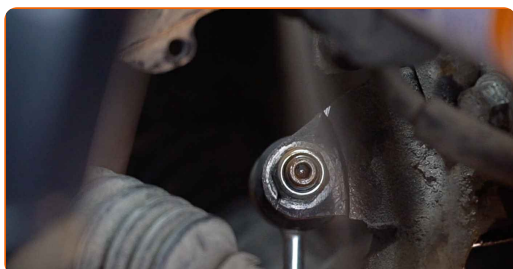
13

Pingutage kinnitust, mis ühendab stabilisaatoriühendust amordikahvliga. Kasutage kombivõtit Nr. 18. Kasutage tähikut Nr.H6. Kasutage momentvõtit. Pingutage seda 60 Nm pöördemomendiga.



14

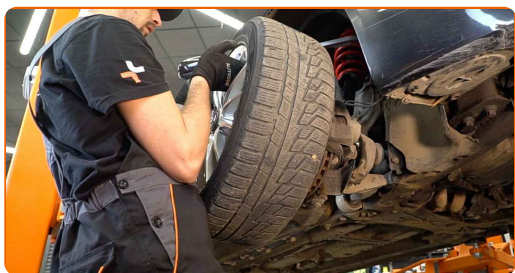
Määrige kõiki stabilisaatoriühenduste liigendeid. Kasutage vasemääret.



**15** Puhastage ratta velgede kinnituspesad. Kasutage terasharja. Määrige kontaktpinnad. Kasutage vasemääret.



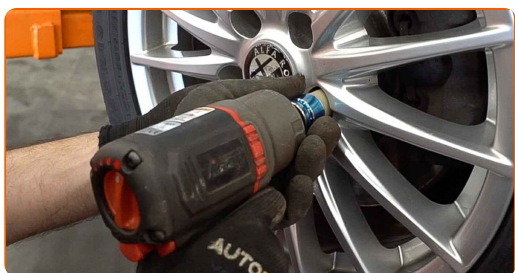
**16** Paigaldage ratas.



**AUTODOC soovitab:**

- Hoiatus! Vigastuste vältimiseks hoia ratas auto kinnituspoltide kinnikeeramise ajal kinni. ALFA ROMEO Spider (939)

**17** Keerake ratta poldid kinni. Kasutage ratta löökpadrunit #17.





- 18 Laske auto alla ja töödake risti järjekorras, pingutage rataste poldid. Kasutage ratta löökpadrunit #17. Kasutage momentvõtit. Pingutage seda 120 Nm pöördemomendiga.



- 19 Eemaldage tungrauad ja tõkiskingad.



HEA TÖÖ! 

VAATA ROHKEM ÕPETUSI

## AUTODOC – TOP KVALITEET JA TASKUKOHASED AUTOVARUOSAD INTERNETIST

AUTODOC`I MOBIILIRAKENDUS: HAARAKE SUUREPÄRASTEST PAKKUMISEST, SAMAS OSTES MUGAVALT



**AUTODOC**

GET IT ON  
**Google Play**

Download on the  
**App Store**

**Download**

**SUUREPÄRANE VALIK VARUOSASID TEIE AUTOLE**

**STABILISAATORI VARRAS: LAI VALIK**

### **i VASTUTUSE VÄLISTAMINE:**

Dokument sisaldab ainult üldisi soovitusi, mis võivad olla abiks remondi- või asendustööde teostamisel. AUTODOC ei vastuta mistahes kaotuste, vigastuste ega varaliste kahjude eest, mis on tekkinud remonditööde või asendusprotsessi käigus vale kasutamise või antud informatsiooni vale tõlgendamise tagajärjel.

AUTODOC ei vastuta mistahes võimalike vigade ja ebatäpsuste eest selles juhendis. Antud informatsioon on ainult informatiivset laadi ja ei asenda spetsialisti nõuandeid.

AUTODOC ei vastuta varustuse, tööriistade ja autovaruosade vale või ohtliku kasutamise eest. AUTODOC soovib kindlasti olla ettevaatlik ja järgida ohutusnõudeid, kui teostatakse remondi- või asendustöid. Pidage meeles, et madala kvaliteediga autovaruosade kasutamine ei taga teile vajalikul tasemel liiklusohutust.

© Copyright 2022 - Kogu selle veebilehe sisu, eriti tekstid, fotod ja graafikud on autoriõiguse seaduse poolt kaitstud. Kõik õigused, sealhulgas kopeerimine, kolmandatele osapooltele avalikustamine, redigeerimine ja tõlkimine kuuluvad AUTODOC GmbHle.