



Kuidas vahetada **ALPINA
B10 Universaal (E39)** esi-
stabilisaatori varras –
õpetus

SARNANE VIDEOÕPETUS



See video näitab sarnase varuosa asendamist teise sõiduki puhul

Oluline!

Seda asendusprotseduuri saab kasutada:

ALPINA B10 Universaal (E39) 3.2

Sammud võivad kergelt varieeruda olenevalt auto disainist.

See juhend koostati sarnase autovaruosa asendamismeetodi põhjal sõiduki puhul
BMW 5 Sedaan (E39) 520i 2.0

**VAHETAMINE: STABILISAATORI VARRAS – ALPINA B10
UNIVERSAAL (E39). TÖÖRIISTAD, MIDA VAJAD:**



- Terashari
- Aerosool WD- 40
- Pidurisüsteemi puhastusaine
- Vasemääre
- Lehtsilmusvõti Nr.17
- Kruvikeeraja otsik nr.17
- Rehvi löökpadrin Nr.17
- Käristivõti
- Momentvõti
- Tökiskingad

Osta tööriistu

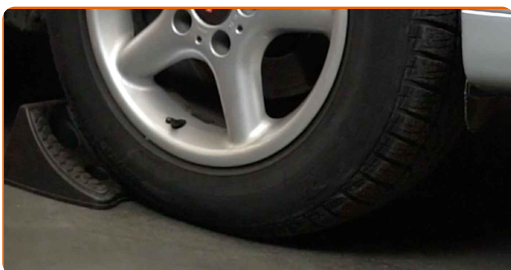
Vahetamine: stabilisaatori varras – ALPINA B10 Universaal (E39). AUTODOC'i eksperdid soovitavad:

- Asendage ALPINA B10 Universaal (E39) stabilisaatoriühendused paaridena.
- Asendusprotseduur on sama telje mõlema stabilisaatoriühenduse puhul identne.
- Kogu töö tuleb teostada seisatud mootoriga.

VAHETAMINE: STABILISAATORI VARRAS – ALPINA B10 UNIVERSAAL (E39). JÄRGI NEID SAMME:

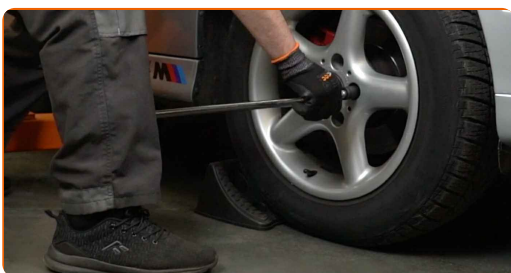
1

Fikseerige rattad tõkiskingadega.



2

Lõdvendage ratta kinnituspolte. Kasutage ratta löökpadrunit #17.



3

Tõstke esimest auto otsa ja kinnitage alustele.

4

Keerake lahti ratta poldid.

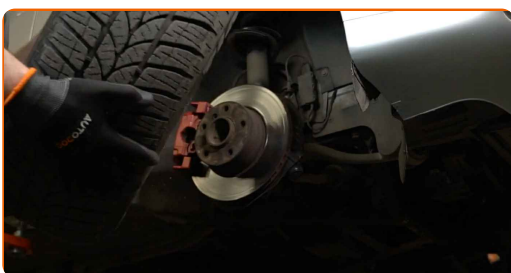


Vahetamine: stabilisaatori varras – ALPINA B10 Universaal (E39). Soovitus:

- Vigastuste vältimiseks, hoidke poltide lahti keeramisel ratast püsti.

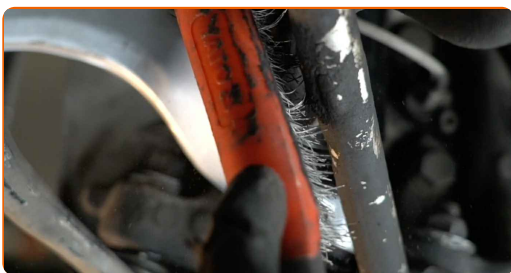
5

Eemaldage ratas.



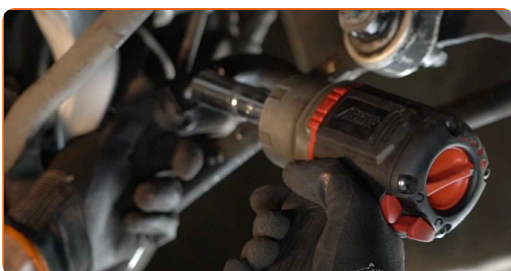
6

Puhastage stabilisaatoriühenduse kinnitused. Kasutage terasharja. Kasutage WD-40 aerosooli.



7

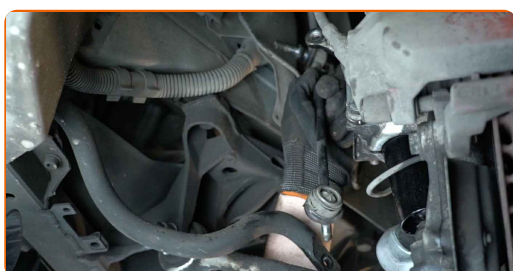
Keerake lahti kinnitus, mis ühendab stabilisaatorilülid stabilisaatorvarbiga. Kasutage padrunit Nr.17. Kasutage kärstivõtit.



- 8 Keerake lahti stabilisaatorilüli amordipüstaku külge kinnitav kinnitus. Kasutage kombivõtit Nr. 17. Kasutage padrunit Nr.17. Kasutage kärstivõtit.



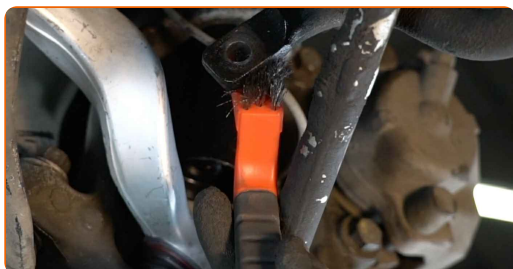
- 9 Eemaldage stabilisaatorivarras.



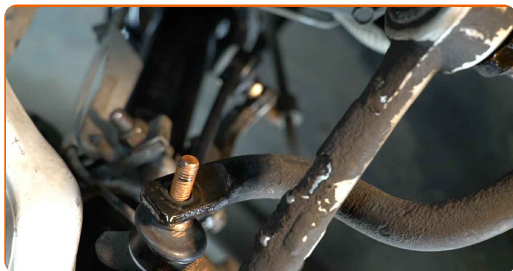
Vahetamine: stabilisaatori varras – ALPINA B10 Universaal (E39). AUTODOC soovitab:

- Kontrollige stabilisaatori pukse. Vajadusel asendage need.

- 10 Puhastage stabilisaatorivarrast paigalduspesad. Kasutage terasharja. Kasutage WD-40 aerosooli.



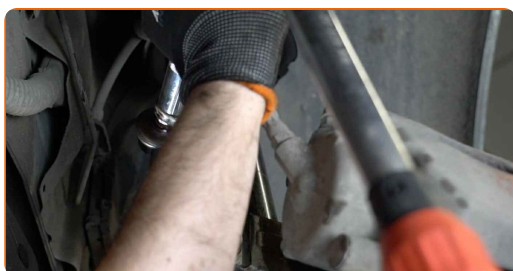
11 Paigaldage transversaalne stabilisaatori ühendus.



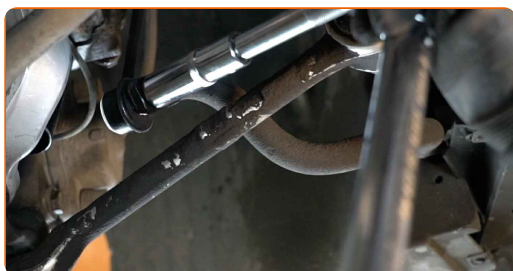
12 Pingutage stabilisaatorilingi kinnitusi. Kasutage kombivõtit Nr. 17. Kasutage padrunit Nr.17. Kasutage kärstivõtit.



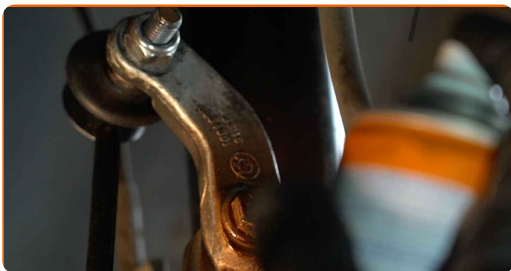
13 Pingutage kinnitust, mis ühendab stabilisaatorilülid amordipüstakuga. Kasutage padrunit Nr.17. Kasutage momentvõtit. Pingutage seda 65 Nm pöördemomendiga.



14 Pingutage kinnitust, mis ühendab stabilisaatorilüli stabilisaatorvarbiga. Kasutage padrunit Nr.17. Kasutage momentvõtit. Pingutage seda 65 Nm pöördemomendiga.



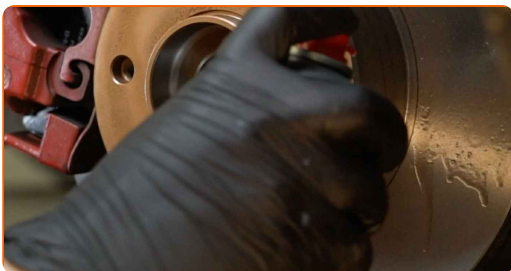
15 Määrige kõiki stabilisaatoriühenduste liigendeid. Kasutage vasemääret.



16 Määrige pinda, kus piduriketas puutub kokku veljega. Kasutage vasemääret.



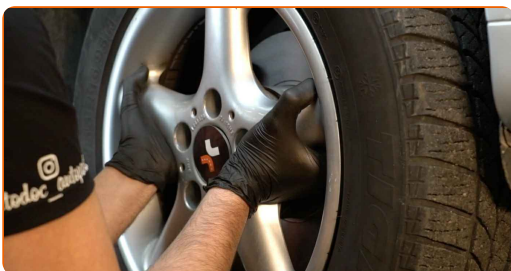
17 Puhastage piduriketta pind. Kasutage piduri puhastusvahendit.



AUTODOC soovitab:

- Vahtamine: stabilisaatori varras – ALPINA B10 Universaal (E39). Pärast pihuse pealekandmist oota paar minutit.

18 Paigaldage ratas.

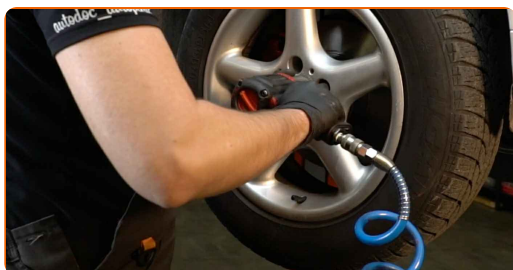


Vahetamine: stabilisaatori varras – ALPINA B10 Universaal (E39). Soovitus AUTODOCi ekspertidelt:

- Vigastuste vältimiseks hoidke ratast kinnituspoltide kinni kruvimisel üleval.

19

Keerake ratast poldid kinni. Kasutage ratast löökpadrunit #17.



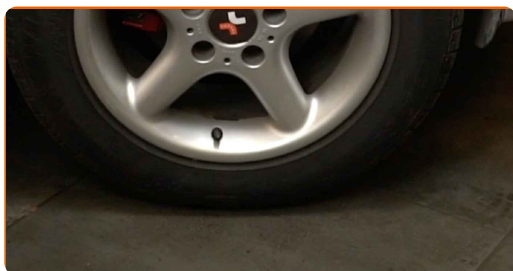
20

Laske auto alla ja töödake risti järjekorras, pingutage rataste poldid. Kasutage ratast löökpadrunit #17. Kasutage momentvõtit. Pingutage seda 120 Nm pöördemomendiga.



21

Eemaldage tungrauad ja tõkiskingad.



HEA TÖÖ! 

VAATA ROHKEM ÕPETUSI

AUTODOC – TOP KVALITEET JA TASKUKOHASED AUTOVARUOSAD INTERNETIST

AUTODOC`I MOBIILIRAKENDUS: HAARAKE SUUREPÄRASTEST PAKKUMISEST, SAMAS OSTES MUGAVALT



+ AUTODOC

GET IT ON **Google Play**

Download on the **App Store**

Download

SUUREPÄRANE VALIK VARUOSASID TEIE AUTOLE

STABILISAATORI VARRAS: LAI VALIK

(i) VASTUTUSE VÄLISTAMINE:

Dokument sisaldab ainult üldisi soovitusi, mis võivad olla abiks remondi- või asendustööde teostamisel. AUTODOC ei vastuta mistahes kaotuste, vigastuste ega varaliste kahjude eest, mis on tekkinud remonditööde või asendusprotsessi käigus vale kasutamise või antud informatsiooni vale tõlgendamise tagajärjel.

AUTODOC ei vastuta mistahes võimalike vigade ja ebatäpsuste eest selles juhendis. Antud informatsioon on ainult informatiivset laadi ja ei asenda spetsialisti nõuandeid.

AUTODOC ei vastuta varustuse, tööriistade ja autovaruosade vale või ohtliku kasutamise eest. AUTODOC soovib kindlasti olla ettevaatlik ja järgida ohutusnõudeid, kui teostatakse remondi- või asendustöid. Pidage meeles, et madala kvaliteediga autovaruosade kasutamine ei taga teile vajalikul tasemel liiklusohutust.

© Copyright 2023 - Kogu selle veebilehe sisu, eriti tekstid, fotod ja graafikud on autoriõiguse seaduse poolt kaitstud. Kõik õigused, sealhulgas kopeerimine, kolmandatele osapooltele avalikustamine, redigeerimine ja tõlkimine kuuluvad AUTODOC SE.