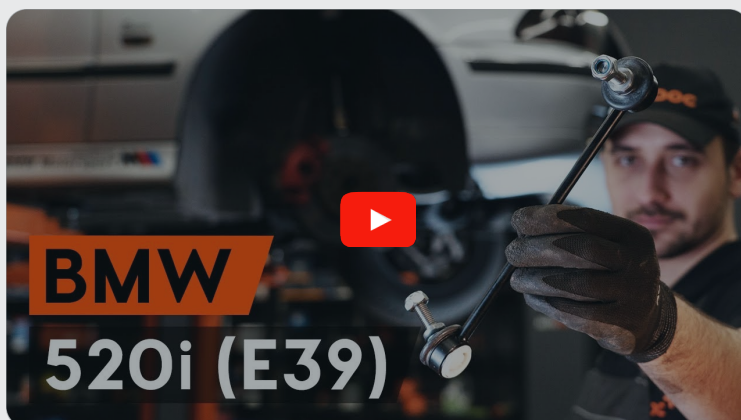




Kuidas vahetada **ALPINA
D10 Universaal (E39)** esi-
stabilisaatori varras –
õpetus

SARNANE VIDEOÕPETUS



See video näitab sarnase varuosa asendamist teise sõiduki puhul

Oluline!

Seda asendusprotseduuri saab kasutada:
ALPINA D10 Universaal (E39) 3.0 D Biturbo

Sammud võivad kergelt varieeruda olenevalt auto disainist.

See juhend koostati sarnase autovaruosa asendamismeetodi põhjal sõiduki puhul
BMW 5 Sedaan (E39) 520i 2.0

**VAHETAMINE: STABILISAATORI VARRAS – ALPINA D10
UNIVERSAAL (E39). TÖÖRIISTAD, MIDA VAJAD:**



- Terashari
- Aerosool WD- 40
- Pidurisüsteemi puhastusaine
- Vasemääre
- Lehtsilmusvõti Nr.17
- Kruvikeeraja otsik nr.17
- Rehvi löökpadrun Nr.17
- Käristivõti
- Momentvõti
- Tökiskingad

Osta tööriistu

Vahetamine: stabilisaatori varras – ALPINA D10 Universaal (E39). AUTODOC'i eksperdid soovitavad:

- Asendage ALPINA D10 Universaal (E39) stabilisaatoriühendused paaridena.
- Asendusprotseduur on sama telje mõlema stabilisaatoriühenduse puhul identne.
- Kogu töö tuleb teostada seisatud mootoriga.

VAHETAMINE: STABILISAATORI VARRAS – ALPINA D10 UNIVERSAAL (E39). JÄRGI NEID SAMME:

1

Fikseerige rattad tõkisingadega.



2

Lõdvendage ratta kinnituspolte. Kasutage ratta löökpadrunit #17.



3

Tõstke esimest auto otsa ja kinnitage alustele.

4

Keerake lahti ratta poldid.

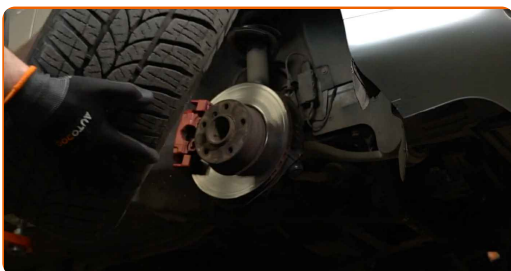


Vahetamine: stabilisaatori varras – ALPINA D10 Universaal (E39). Soovitus:

- Vigastuste vältimiseks, hoidke poltide lahti keeramisel ratast püsti.

5

Eemaldage ratas.



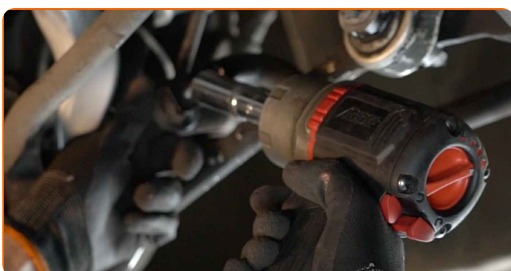
6

Puhastage stabilisaatoriühenduse kinnitused. Kasutage terasharja. Kasutage WD-40 aerosooli.



7

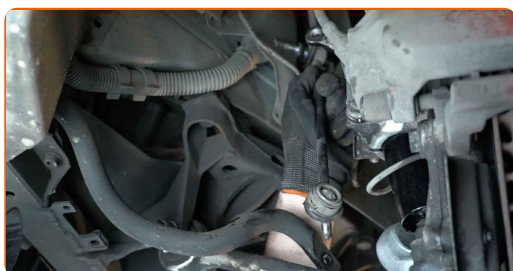
Keerake lahti kinnitus, mis ühendab stabilisaatorilülid stabilisaatorvarbiga. Kasutage padrunit Nr.17. Kasutage kärstivõtit.



- 8** Keerake lahti stabilisaatorilüli amordipüstaku külge kinnitav kinnitus. Kasutage kombivõtit Nr. 17. Kasutage padrunit Nr.17. Kasutage kärstivõtit.



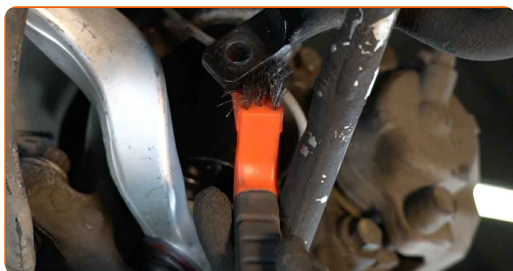
- 9** Eemaldage stabilisaatorivarras.



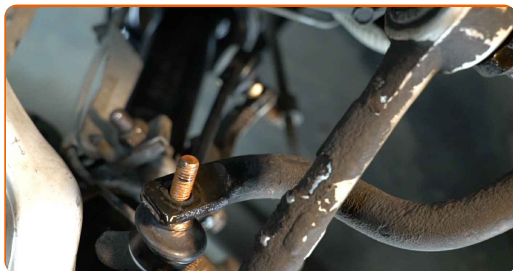
Vahetamine: stabilisaatori varras – ALPINA D10 Universaal (E39). AUTODOC soovib:

- Kontrollige stabilisaatori pukse. Vajadusel asendage need.

- 10** Puhastage stabilisaatorivarrast paigalduspesad. Kasutage terasharja. Kasutage WD-40 aerosooli.



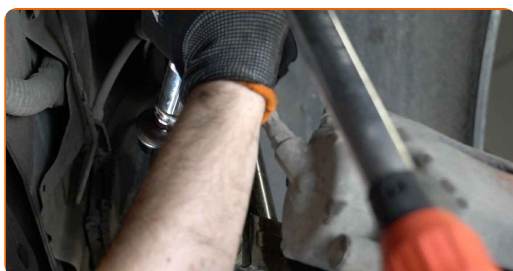
11 Paigaldage transversaalne stabilisaatori ühendus.



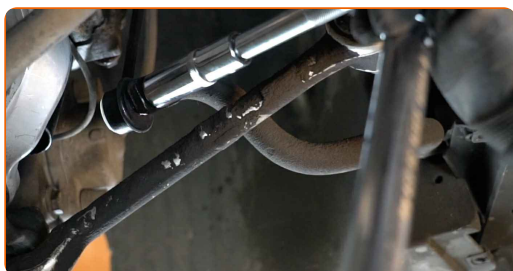
12 Pingutage stabilisaatorilingi kinnitusi. Kasutage kombivõtit Nr. 17. Kasutage padrunit Nr.17. Kasutage kärstivõtit.



13 Pingutage kinnitust, mis ühendab stabilisaatorilülid amordipüstakuga. Kasutage padrunit Nr.17. Kasutage momentvõtit. Pingutage seda 65 Nm pöördemomendiga.



14 Pingutage kinnitust, mis ühendab stabilisaatorilüli stabilisaatorvarbiga. Kasutage padrunit Nr.17. Kasutage momentvõtit. Pingutage seda 65 Nm pöördemomendiga.



15 Määrige kõiki stabilisaatoriühenduste liigendeid. Kasutage vasemääret.



16 Määrige pinda, kus piduriketas puutub kokku veljega. Kasutage vasemääret.



17 Puhastage piduriketta pind. Kasutage piduri puhastusvahendit.



AUTODOC soovitab:

- Vahetamine: stabilisaatori varras – ALPINA D10 Universaal (E39). Pärast pihuse pealekandmist oota paar minutit.

18 Paigaldage ratas.

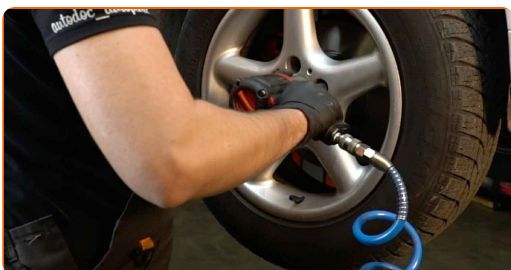


Vahetamine: stabilisaatori varras – ALPINA D10 Universaal (E39). Soovitus AUTODOCi ekspertidelt:

- Vigastuste vältimiseks hoidke ratast kinnituspoltide kinni kruvimisel üleval.

19

Keerake rata poldid kinni. Kasutage rata löökpadrunit #17.



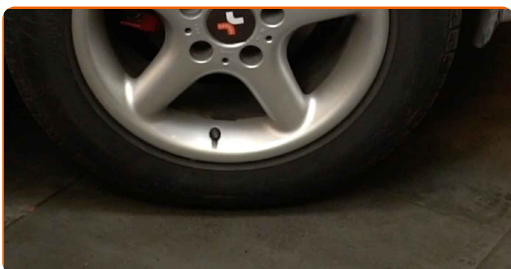
20

Laske auto alla ja töödake risti järjekorras, pingutage rataste poldid. Kasutage rata löökpadrunit #17. Kasutage momentvõtit. Pingutage seda 120 Nm pöördemomendiga.



21

Eemaldage tungrauad ja tõkiskingad.



HEA TÖÖ! 

VAATA ROHKEM ÕPETUSI

AUTODOC – TOP KVALITEET JA TASKUKOHASED AUTOVARUOSAD INTERNETIST

AUTODOC`I MOBIILIRAKENDUS: HAARAKE SUUREPÄRASTEST PAKKUMISEST, SAMAS OSTES MUGAVALT



+ AUTODOC

GET IT ON
Google Play

Download on the
App Store

Download

SUUREPÄRANE VALIK VARUOSASID TEIE AUTOLE

STABILISAATORI VARRAS: LAI VALIK

i VASTUTUSE VÄLISTAMINE:

Dokument sisaldab ainult üldisi soovitusi, mis võivad olla abiks remondi- või asendustööde teostamisel. AUTODOC ei vastuta mistahes kaotuste, vigastuste ega varaliste kahjude eest, mis on tekkinud remonditööde või asendusprotsessi käigus vale kasutamise või antud informatsiooni vale tõlgendamise tagajärjel.

AUTODOC ei vastuta mistahes võimalike vigade ja ebatäpsuste eest selles juhendis. Antud informatsioon on ainult informatiivset laadi ja ei asenda spetsialisti nõuandeid.

AUTODOC ei vastuta varustuse, tööriistade ja autovaruosade vale või ohtliku kasutamise eest. AUTODOC soovib kindlasti olla ettevaatlik ja järgida ohutusnõudeid, kui teostatakse remondi- või asendustöid. Pidage meeles, et madala kvaliteediga autovaruosade kasutamine ei taga teile vajalikul tasemel liiklusohutust.

© Copyright 2023 - Kogu selle veebilehe sisu, eriti tekstid, fotod ja graafikud on autoriõiguse seaduse poolt kaitstud. Kõik õigused, sealhulgas kopeerimine, kolmandatele osapooltele avalikustamine, redigeerimine ja tõlkimine kuuluvad AUTODOC SE.