

 **AUTODOC CLUB**

Kuidas vahetada **AUDI**
100 C1 Kupee taga-
klaasipuhastite – õpetus

SARNANE VIDEOÕPETUS



See video näitab sarnase varuosa asendamist teise sõiduki puhul

Oluline!

Seda asendusprotseduuri saab kasutada:

AUDI 100 C1 Kupee 1.9

Sammud võivad kergelt varieeruda olenevalt auto disainist.

See juhend koostati sarnase autovaruosa asendamismeetodi põhjal sõiduki puhul
VW Transporter IV Buss (70B, 70C, 7DB, 7DK, 70J, 70K, 7DC, 7DJ) 2.5 TDI

AUTODOC soovitab:

- Palun pane tähele, et kõiki parandustöid autol – AUDI 100 C1 Kupee – tuleb teha väljalülitatud mootoriga.

SOORITAGE ASENDAMINE JÄRGNEVAS JÄRJEKORRAS:

1

Valmistage ette uued kojamehed.



2

Tõmmake klaasipuhasti klaaspinnalt eemale kui see lõpetab.



3

Pöörake kojamehe laba üheksakümmend kraadi. Eemaldage kojamehe hari.



Vahetamine: klaasipuhastite – AUDI 100 C1 Kupee. AUTODOCi eksperdid soovivad:

- Asendades kojamehe harja, olge ettevaatlik ja ennetage vedru abil pinge all oleva klaasipuhasti hoova põrkumist vastu klaasi.

4

Paigaldage uus klaasipuhasti hoob ja suruge see ettevaatlikult vastu klaasi.



Vahetamine: klaasipuhastite – AUDI 100 C1 Kupee. AUTODOCi soovitus:

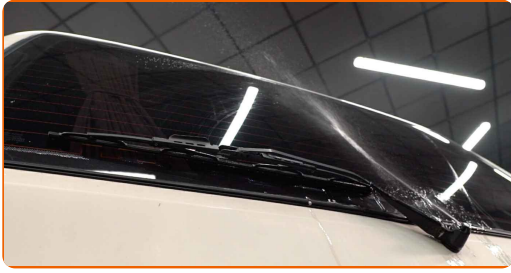
- Ärge puudutage klaasipuhasti tera kummi serva, see ennetab grafiitkatte kahjustamist.
- Veenduge, et klaasipuhasti kummist riba on tugevasti vastu klaasi, seda täies pikkuses.

5

Lülitage süüde sisse.

6

Pärast paigaldamist kontrollige kojameeste sooritust.



HEA TÖÖ! 

VAATA ROHKEM ÕPETUSI

AUTODOC – TOP KVALITEET JA TASKUKOHASED AUTOVARUOSAD INTERNETIST

AUTODOC`I MOBIILIRAKENDUS: HAARAKE SUUREPÄRASTEST PAKKUMISEST, SAMAS OSTES MUGAVALT



+ AUTODOC

GET IT ON
Google Play

Download on the
App Store

Download

SUUREPÄRANE VALIK VARUOSASID TEIE AUTOLE

KLAASIPUHAJATE: LAI VALIK

(i) VASTUTUSE VÄLISTAMINE:

Dokument sisaldab ainult üldisi soovitusi, mis võivad olla abiks remondi- või asendustööde teostamisel. AUTODOC ei vastuta mistahes kaotuste, vigastuste ega varaliste kahjude eest, mis on tekkinud remonditööde või asendusprotsessi käigus vale kasutamise või antud informatsiooni vale tõlgendamise tagajärjel.

AUTODOC ei vastuta mistahes võimalike vigade ja ebatäpsuste eest selles juhendis. Antud informatsioon on ainult informatiivset laadi ja ei asenda spetsialisti nõuandeid.

AUTODOC ei vastuta varustuse, tööriistade ja autovaruosade vale või ohtliku kasutamise eest. AUTODOC soovib kindlasti olla ettevaatlik ja järgida ohutusnõudeid, kui teostatakse remondi- või asendustöid. Pidage meeles, et madala kvaliteediga autovaruosade kasutamine ei taga teile vajalikul tasemel liiklusohutust.

© Copyright 2022 - Kogu selle veebilehe sisu, eriti tekstid, fotod ja graafikud on autoriõiguse seaduse poolt kaitstud. Kõik õigused, sealhulgas kopeerimine, kolmandatele osapooltele avalikustamine, redigeerimine ja tõlkimine kuuluvad AUTODOC GmbHle.