



Kuidas vahetada **AUDI**
A6 C5 Sedaan (4B2)
alumine esiõõtshoob –
õpetus

SARNANE VIDEOÕPETUS



See video näitab sarnase varuosa asendamist teise sõiduki puhul

Oluline!

Seda asendusprotseduuri saab kasutada:

AUDI A6 C5 Sedaan (4B2) 1.8 T, AUDI A6 C5 Sedaan (4B2) 1.8 T quattro, AUDI A6 C5 Sedaan (4B2) 2.4, AUDI A6 C5 Sedaan (4B2) 2.4 quattro, AUDI A6 C5 Sedaan (4B2) 1.9 TDI, AUDI A6 C5 Sedaan (4B2) 2.5 TDI, AUDI A6 C5 Sedaan (4B2) 2.8, AUDI A6 C5 Sedaan (4B2) 2.8 quattro, AUDI A6 C5 Sedaan (4B2) 2.5 TDI quattro, AUDI A6 C5 Sedaan (4B2) 1.8, AUDI A6 C5 Sedaan (4B2) 2.7 T, AUDI A6 C5 Sedaan (4B2) 2.7 T quattro, AUDI A6 C5 Sedaan (4B2) 3.7, AUDI A6 C5 Sedaan (4B2) 4.2 quattro, AUDI A6 C5 Sedaan (4B2) 3.7 quattro, (+ 5)

Sammud võivad kergelt varieeruda olenevalt auto disainist.

See juhend koostati sarnase autovaruosa asendamismeetodi põhjal sõiduki puhul
AUDI A4 B6 Avant (8E5) 1.9 TDI

**VAHETAMINE: ALUMINE ESIÕÕTSHOOB – AUDI A6 C5
SEDAAN (4B2). NIMEKIRI TÖÖRIISTADEST, MIDA
VAJAD:**



- Terashari
- Aerosool WD- 40
- Pidurisüsteemi puhastusaine
- Mitmeotstarbeline määrdeaine
- Vasemääre
- Lehtsilmusvõti Nr.18
- Kruvikeeraja otsik nr.10
- Kruvikeeraja otsik nr.18
- Rehvi löökpadrun Nr.17
- Kärstivõti
- Momentvõti
- Philipsi kruvikeeraja
- Lapiku Otsaga Kruvikeeraja
- Kuulliigendi tõmmits
- Sõrgkang
- Hüdrauliline tungraud
- Tökiskingad

Osta tööriistu

Vahetamine: alumine esiõõtshoob – AUDI A6 C5 Sedaan (4B2). AUTODOCi eksperdid soovitavad:

- Vasaku ja parema alumise õõtshoova asendusprotseduur on identne.
- Kogu töö tuleb teostada seisatud mootoriga.

VAHETAMINE: ALUMINE ESIÕÕTSHOOB – AUDI A6 C5 SEDAAN (4B2). KASUTA JÄRGNEVAT PROTSEDUURI:

1 Fikseerige rattad tõkiskingadega.



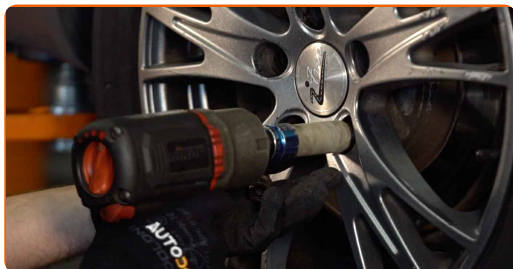
2 Lõdvendage ratta kinnituspolte. Kasutage ratta löökpadrunit #17.



3 Tõstke esimest auto otsa ja kinnitage alustele.

4

Keerake lahti ratta poldid.

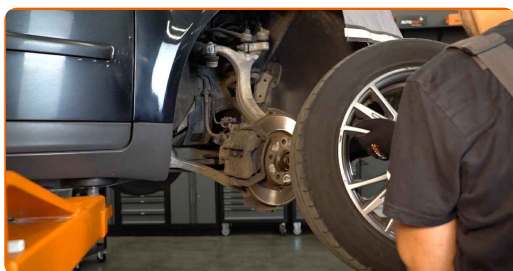


AUTODOC soovitab:

- Tähtis! Hoia ratas kinnituspoltide lahtikeeramise ajal kinni. AUDI A6 C5 Sedaan (4B2)

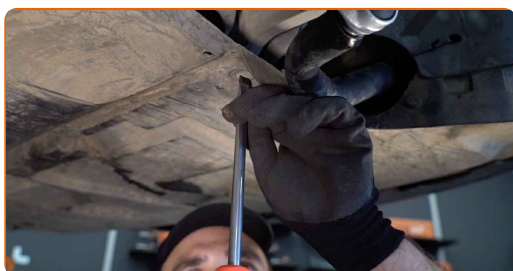
5

Eemaldage ratas.



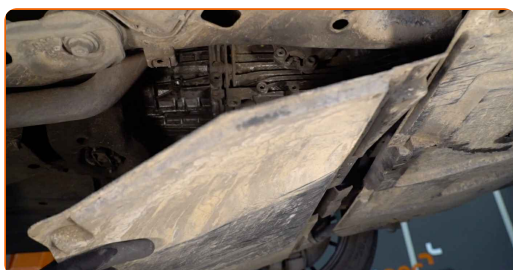
6

Keerake lahti kaitsekatte kinnituspoldid. Kasutage lapiku otsaga kruvikeerajat.



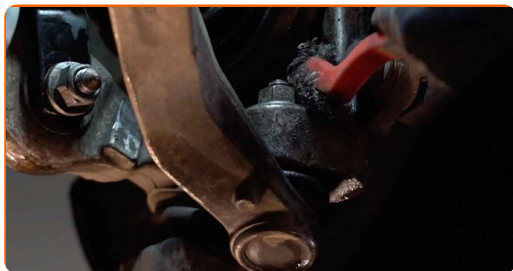
7

Eemaldage kaitsekate.



8

Puhastage kõik hoova liigendid. Kasutage terasharja. Kasutage WD-40 aerosooli.

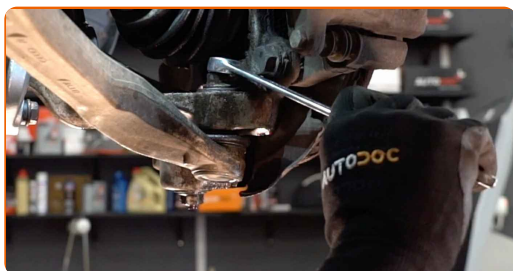


Vahetamine: alumine esiõõtshoob – AUDI A6 C5 Sedaan (4B2). Soovitus:

- Pärast aerosoolo peale kandmist, oodake paar minutit.
- Kandke kaitseprille.

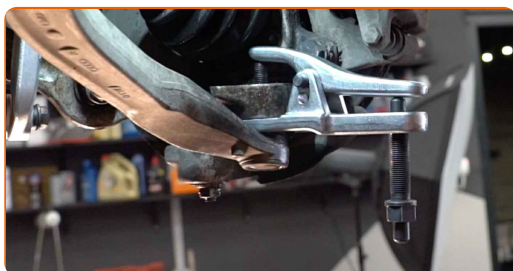
9

Keerake kuulliigendi kinnitus käändtelje küljest lahti. Kasutage kombivõtit Nr. 18.



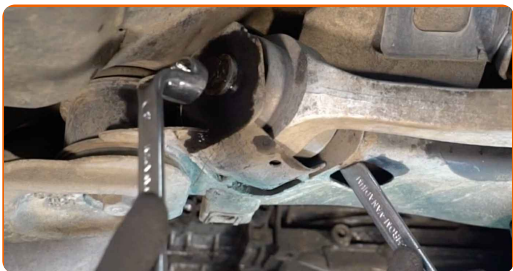
10

Ühendage kuulliigend käändtelje küljest lahti. Kasutage kuulliigendi eemaldajat.



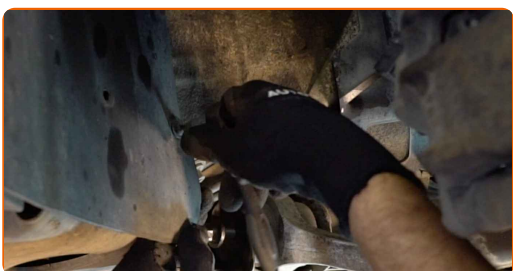
11

Kruvige lahti tagumine kinniti, mis ühendab õõtshargi karkassi külge. Kasutage kombivõtit Nr. 18 (2 tükki).



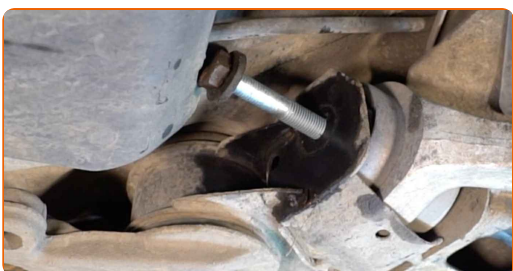
12

Keerake lahti ja eemaldage rattakoopa katte kinnitused. Kasutage Philipsi kruvikeerajat. Kasutage padrunit Nr.10. Kasutage kärstivõtit.



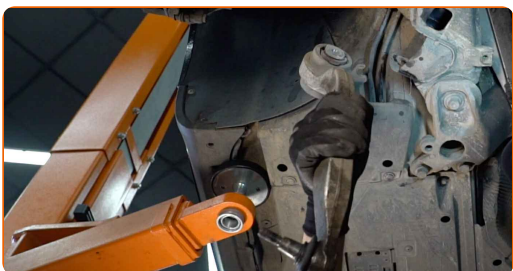
13

Eemaldage kinnitus polt. Kasutage sõrgkangi.



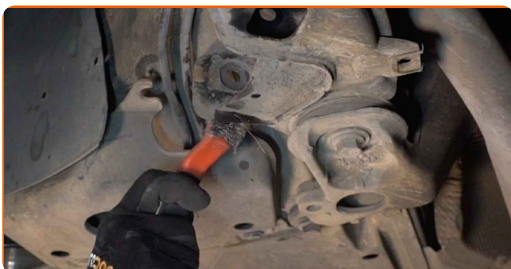
14

Eemaldage hoob.



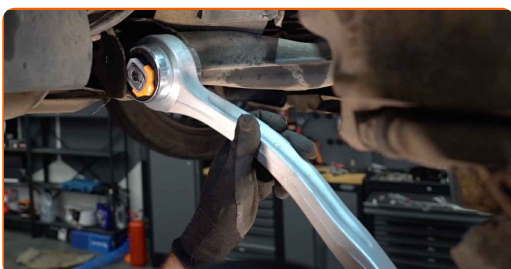
15

Puhastage paigalduspesad ja õõtshoobade keermestatud kohad. Kasutage terasharja. Kasutage WD-40 aerosooli.



16

Paigaldage uus hoob.



Vahetamine: alumine esiõõtshoob – AUDI A6 C5 Sedaan (4B2). AUTODOC soovib:

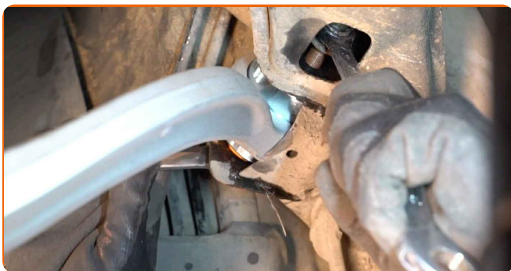
- Paigaldamise käigus kasutage ainult uusi polte ja mutreid.
- Ärge kahjustage kuulliigendi pinda.

17

Paigaldage kinnituspol.



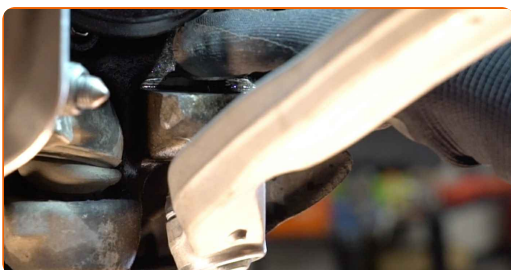
18 Kruvige kinni tagumine kinniti, mis ühendab õõtshargi karkassi külge. Kasutage kombivõtit Nr. 18 (2 tükki).



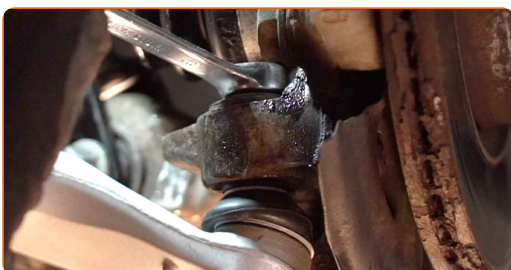
19 Määrige hoova kõiki liigendeid. Kasutage mitmeotstarbelist määrdeainet. Kasutage lapiku otsaga kruvikeerajat.



20 Ühendage kuulliigend käändtelge.

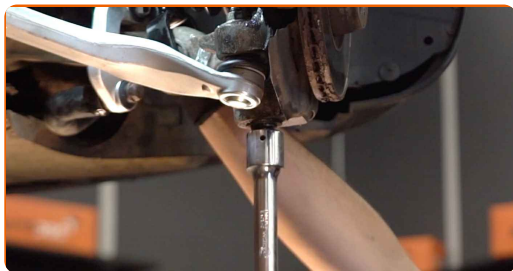


21 Kruvige kuulliigendi kinnitid kinni. Kasutage kombivõtit Nr. 18. Ärge pingutage neid.



22

Toestage hooba. Kasutage hüdraulilist tungrauda.



23

Pingutage tagumist kinnitust ühendades õõtshoova alusraamiga. Kasutage kombivõtit Nr.18. Kasutage padrunit Nr.18. Kasutage momentvõtit. Pingutage seda 70 Nm pöördemomendiga.+180°

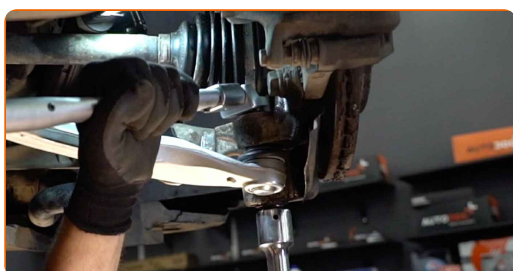


Vahetamine: alumine esiõõtshoob – AUDI A6 C5 Sedaan (4B2).
Professionaalid soovitavad:

- Tähelepanu! Kasutage kindlasti uusi kinniteid.

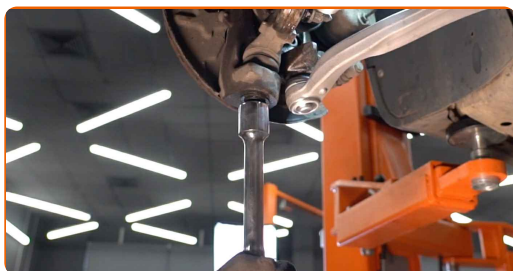
24

Pingutage kuulliigendi kinnitust. Kasutage padrunit Nr.18. Kasutage momentvõtit. Pingutage seda 120 Nm pöördemomendiga.



25

Eemalda hoova alt tugi.

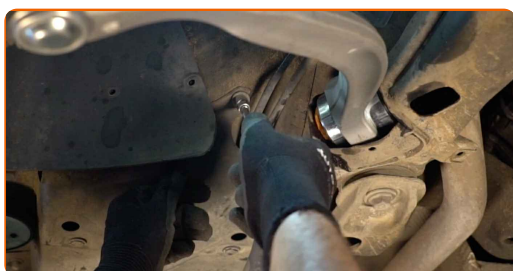


AUTODOC soovitab:

- Kooste ja mehhanismide kahjustuste vältimiseks laske hüdrauliline tungraud sujuvalt, ilma jõnksutamata alla.

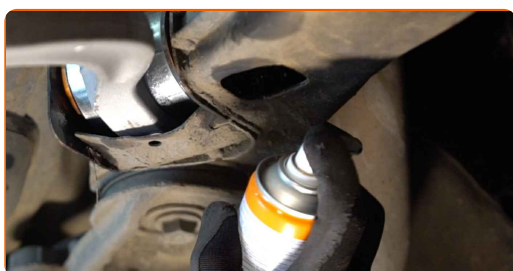
26

Paigaldage ja pingutage rattakoopa katete kinnitusi. Kasutage Philipsi kruvikeerajat. Kasutage padrunit Nr.10. Kasutage kärstivõtit.



27

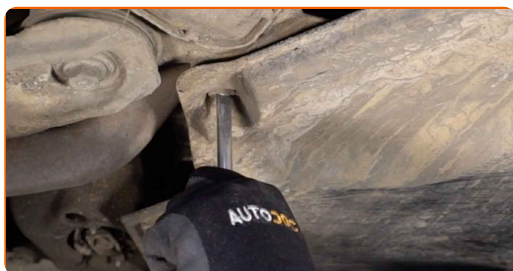
Määrige hoova kõiki liigendeid. Kasutage vasemääret.



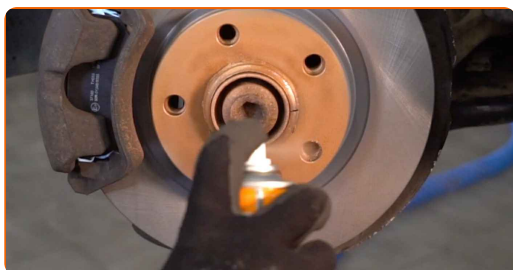
28 Paigaldage kaitsekate.



29 Pingutage kaitsekatte kinnituspolte. Kasutage lapiku otsaga kruvikeerajat.



30 Määrige pinda, kus piduriketas puutub kokku veljega. Kasutage vasemääret.



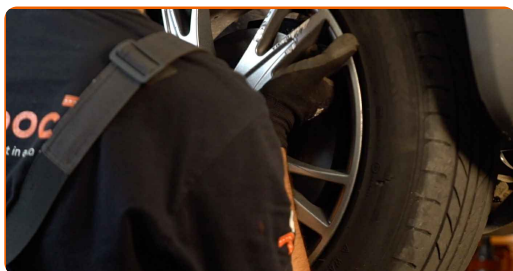
31 Puhastage piduriketta pind. Kasutage piduri puhastusvahendit.



AUTODOC soovitab:

- Vahetamine: alumine esiõõtskoob – AUDI A6 C5 Sedaan (4B2). Pärast pihuse pealekandmist oota paar minutit.

32 Paigaldage ratas.



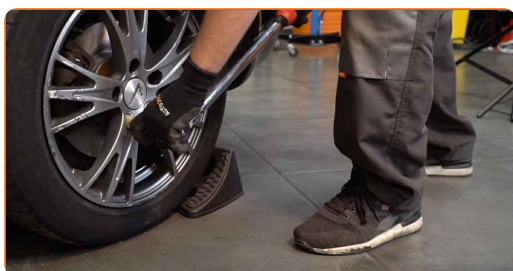
Vahetamine: alumine esiõõtshoob – AUDI A6 C5 Sedaan (4B2). Soovitus AUTODOCi ekspertidelt:

- Vigastuste vältimiseks hoidke ratast kinnituspoltide kinni kruvimisel üleval.

33 Keerake ratta poldid kinni. Kasutage ratta löökpadrunit #17.

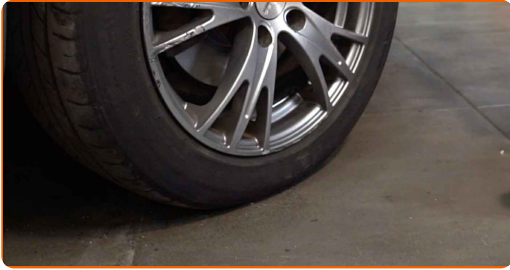


34 Laske auto alla ja töödake risti järjekorras, pingutage rataste poldid. Kasutage momentvõtit. Pingutage seda 120 Nm pöördemomendiga.



35

Eemaldage tungrauad ja tõkiskingad.



HEA TÖÖ! 

VAATA ROHKEM ÕPETUSI

AUTODOC – TOP KVALITEET JA TASKUKOHASED AUTOVARUOSAD INTERNETIST

AUTODOC`I MOBIILIRAKENDUS: HAARAKE SUUREPÄRASTEST PAKKUMISEST, SAMAS OSTES MUGAVALT



+ AUTODOC

GET IT ON
Google Play

Download on the
App Store

Download

SUUREPÄRANE VALIK VARUOSASID TEIE AUTOLE

ÕÕTSHOUBADE: LAI VALIK

VASTUTUSE VÄLISTAMINE:

Dokument sisaldab ainult üldisi soovitusi, mis võivad olla abiks remondi- või asendustööde teostamisel. AUTODOC ei vastuta mistahes kaotuste, vigastuste ega varaliste kahjude eest, mis on tekkinud remonditööde või asendusprotsessi käigus vale kasutamise või antud informatsiooni vale tõlgendamise tagajärjel.

AUTODOC ei vastuta mistahes võimalike vigade ja ebatäpsuste eest selles juhendis. Antud informatsioon on ainult informatiivset laadi ja ei asenda spetsialisti nõuandeid.

AUTODOC ei vastuta varustuse, tööriistade ja autovaruosade vale või ohtliku kasutamise eest. AUTODOC soovib kindlasti olla ettevaatlik ja järgida ohutusnõudeid, kui teostatakse remondi- või asendustöid. Pidage meeles, et madala kvaliteediga autovaruosade kasutamine ei taga teile vajalikul tasemel liiklusohutust.

© Copyright 2022 - Kogu selle veebilehe sisu, eriti tekstid, fotod ja graafikud on autoriõiguse seaduse poolt kaitstud. Kõik õigused, sealhulgas kopeerimine, kolmandatele osapooltele avalikustamine, redigeerimine ja tõlkimine kuuluvad AUTODOC GmbHle.