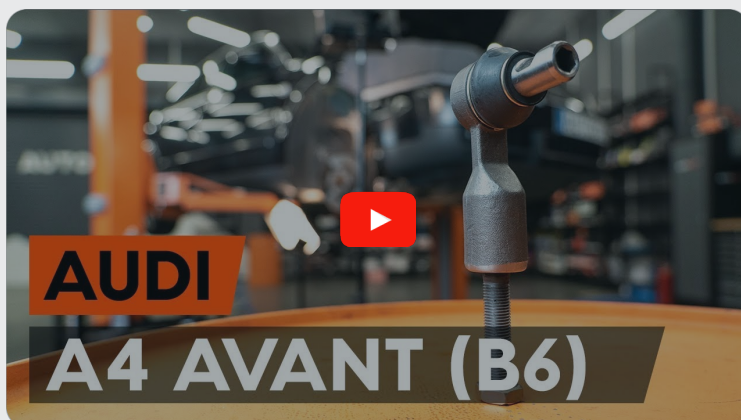


 **AUTODOC CLUB**

Kuidas vahetada **AUDI**  
**A6 Sedaan (4B2, C5)**  
rooliotsa – õpetus

## SARNANE VIDEOÕPETUS



See video näitab sarnase varuosa asendamist teise sõiduki puhul

### Oluline!

Seda asendusprotseduuri saab kasutada:

AUDI A6 Sedaan (4B2, C5) 1.8 T, AUDI A6 Sedaan (4B2, C5) 1.8 T quattro, AUDI A6 Sedaan (4B2, C5) 2.4, AUDI A6 Sedaan (4B2, C5) 2.4 quattro, AUDI A6 Sedaan (4B2, C5) 1.9 TDI, AUDI A6 Sedaan (4B2, C5) 2.5 TDI, AUDI A6 Sedaan (4B2, C5) 2.8, AUDI A6 Sedaan (4B2, C5) 2.8 quattro, AUDI A6 Sedaan (4B2, C5) 2.5 TDI quattro, AUDI A6 Sedaan (4B2, C5) 1.8, AUDI A6 Sedaan (4B2, C5) 2.7 T, AUDI A6 Sedaan (4B2, C5) 2.7 T quattro, AUDI A6 Sedaan (4B2, C5) 4.2 quattro, AUDI A6 Sedaan (4B2, C5) S6 quattro, AUDI A6 Sedaan (4B2, C5) 2.0, (+ 3)

Sammud võivad kergelt varieeruda olenevalt auto disainist.

See juhend koostati sarnase autovaruosa asendamismeetodi põhjal sõiduki puhul  
AUDI A4 Avant (8E5, B6) 1.9 TDI



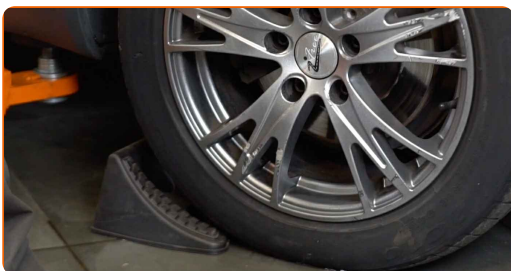
Vahetamine: rooliotsa – AUDI A6 Sedaan (4B2, C5). AUTODOC soovib:

- Asendage roolilati otsad paaris.
- Parema ja vasaku roolilati otsa asendamisprotseduur on identne.
- Kogu töö tuleb teostada seisatud mootoriga.

## VAHETAMINE: ROOLIOTSA – AUDI A6 SEDAAN (4B2, C5). SOOVITUSLIK TEGEVUSKAVA:

1

Fikseerige rattad tõkiskingadega.



2

Lõdvendage ratta kinnituspolte. Kasutage ratta löökpadrunit #17.

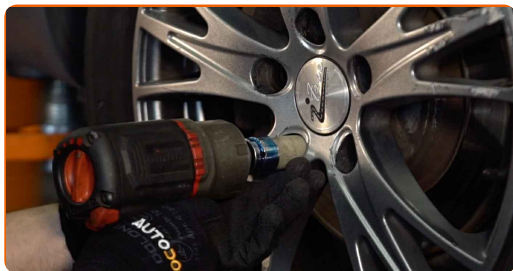


3

Tõstke esimest auto otsa ja kinnitage alustele.

4

Keerake lahti ratta poldid.

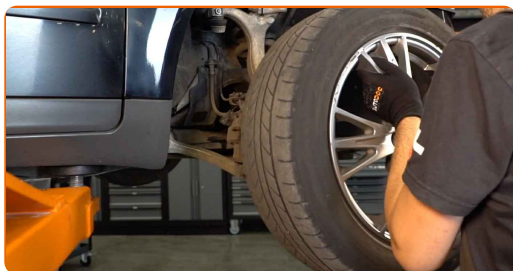


**AUTODOC soovitab:**

- Hoiatus! Vigastuste vältimiseks hoia ratas kinnituspoltide lahtikeeramise ajal kinni. AUDI A6 Sedaan (4B2, C5)

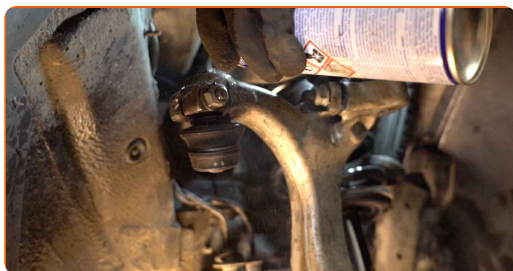
5

Eemaldage ratas.



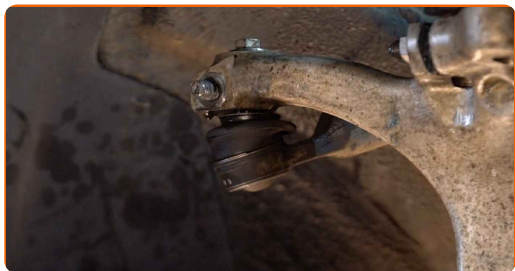
6

Puhastage kinnitus, mis ühendab roolilati otsa käändteljega. Kasutage terasharja. Kasutage WD-40 aerosooli.



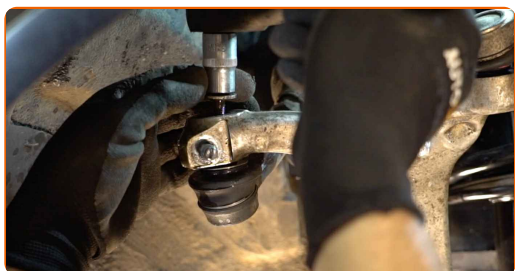
7

Keerake lahti käänmiku lõppkinnituse mutter. Kasutage padrunit Nr.13. Kasutage kärstivõtit.



8

Keerake lahti käänmiku lõppkinnituse mutter. Kasutage padrunit Nr.16. Kasutage kärstivõtit.



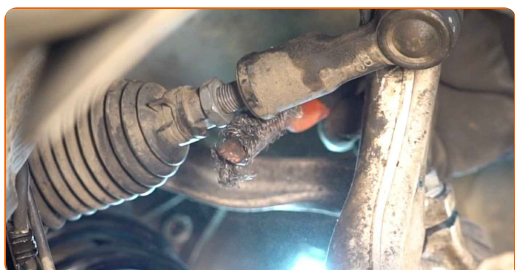
9

Eemaldage kinnitus polt. Kasutage lapikut metallitöö meislit. Kasutage haamrit.



10

Puhastage kinnitus, mis ühendab roolilati otsa käändteljega. Kasutage terasharja. Kasutage WD-40 aerosooli.



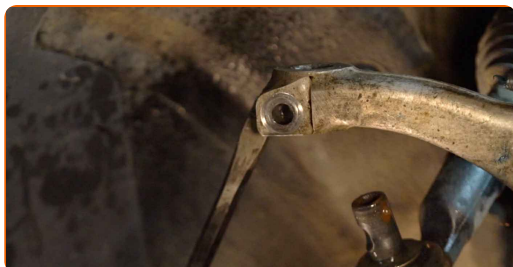
- 11** Demonteerides märkige või mõõtku kuulliigendi täpne asukoht rööpvardas või loendage pöördeid, et vältida hilisemaid vastuolusid. Kasutage nooniusega nihikut.



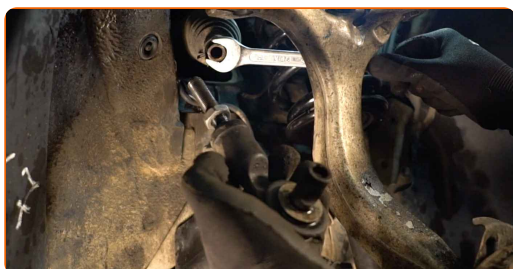
- 12** Lõdvendage lukustusmutter, mis kinnitab roolilati osta roolilatiga. Kasutage kombivõtit Nr. 18. Kasutage kombivõtit Nr. 22.



- 13** Ühendage lahti roolilati ots käänmikust. Kasutage lapikut metallitöö meislit. Kasutage haamrit.

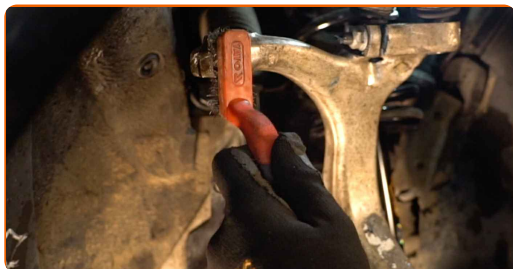


- 14** Keerake roolilati ots lahti. Kasutage reguleeritavat mutrivõtit.



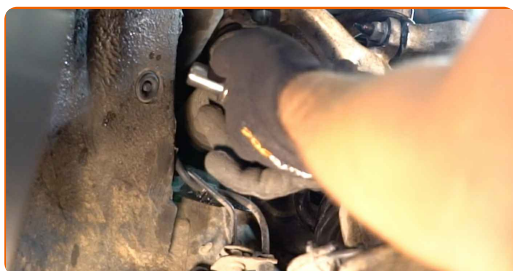
15

Puhastage roolilati otsade paigalduspesad. Kasutage terasharja. Kasutage WD-40 aerosooli.



16

Keerake külge uus roolilati ots.

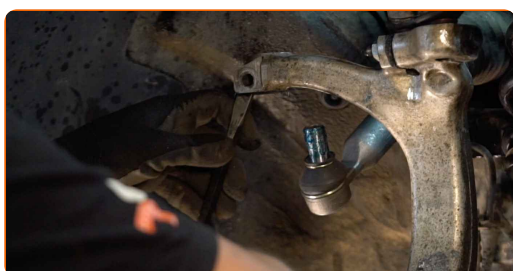


Vahetamine: rooliotsa – AUDI A6 Sedaan (4B2, C5). Professionaalid soovitavad:

- Paigaldades roolivarda otsa pidage meeles, et teeksite sama arvu pöördeid või jätaksite sama pika keerme, vastavalt oma mõõtmetele.

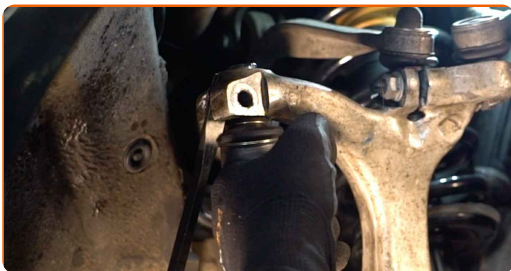
17

Eemaldage kinnitusdetail, mis ühendab kuulliigendit ja käändtelge. Kasutage lapikut metallitöö meislit. Kasutage haamrit.

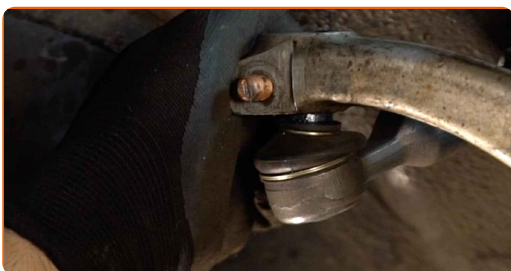




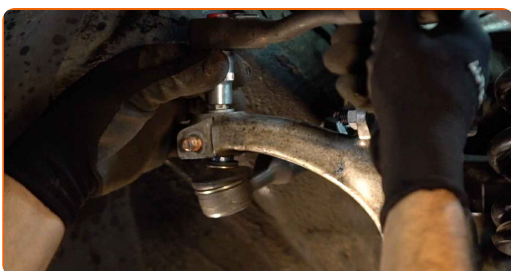
**18** Ühendage roolilati ots käändteljega.



**19** Paigaldage kinnituspolt.



**20** Keerake kinni kinnitusmutter, mis ühendab roolilati otsa käändteljega. Kasutage padrunit Nr.13. Kasutage kärstivõtit.



**21** Demonteerides märkige või mõõtke kuulliigendi täpne asukoht rööpvardas või loendage pöördeid, et vältida hilisemaid vastuolusid. Kasutage nooniusega nihikut.



- 22** Pingutage roolilati otsa lukustusmutrit. Kasutage kombivõtit Nr. 18. Kasutage kombivõtit Nr. 22. Kasutage momentvõtit. Pingutage seda 40 Nm pöördemomendiga.



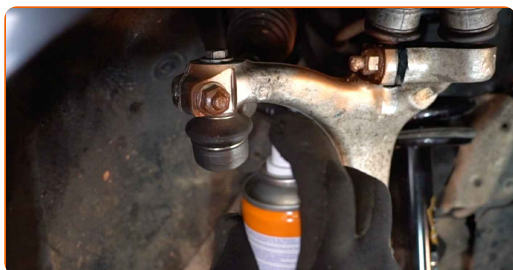
- 23** Keerake kinni kinnitusmutter, mis ühendab roolilati otsa käändteljega. Kasutage padrunit Nr.16. Kasutage kärstivõtit.

- 24** Pingutage kinnitusmutrit, mis ühendab roolilati otsa käändteljega. Kasutage padrunit Nr.16. Kasutage momentvõtit. Pingutage seda 45 Nm pöördemomendiga.

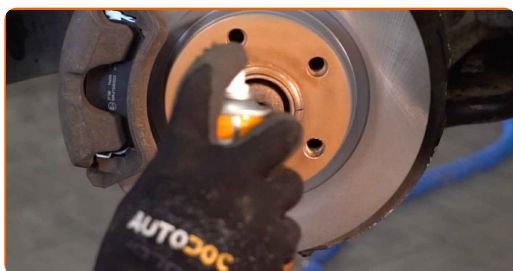


- 25** Pingutage kinnitusmutrit, mis ühendab roolilati otsa käändteljega. Kasutage padrunit Nr.13. Kasutage momentvõtit. Pingutage seda 7 Nm pöördemomendiga.

- 26** Töödelge kinnitust, mis ühendab roolilati otsa käändteljega. Kasutage vasemääret.



- 27** Määrige pinda, kus piduriketas puutub kokku veljega. Kasutage vasemääret.



28

Puhastage piduriketta pind. Kasutage piduri puhastusvahendit.

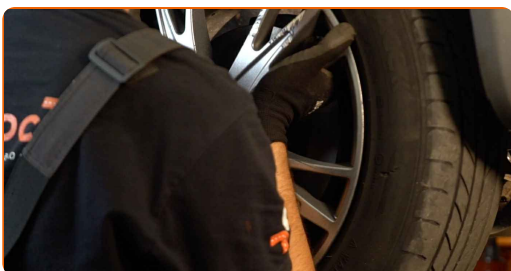


Vahetamine: rooliotsa – AUDI A6 Sedaan (4B2, C5). AUTODOCi eksperdid soovitavad:

- Pärast aerosoolo peale kandmist, oodake paar minutit.

29

Paigaldage ratas.



Vahetamine: rooliotsa – AUDI A6 Sedaan (4B2, C5). AUTODOCi soovitus:

- Vigastuste vältimiseks hoidke ratast kinnituspoltide kinni kruvimisel üleval.

30

Keerake ratta poldid kinni. Kasutage ratta löökpadrunit #17.



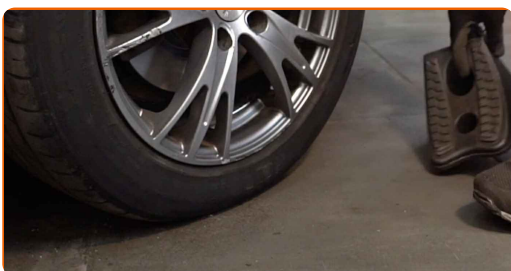
- 31 Laske auto alla ja töödake risti järjekorras, pingutage rataste poldid. Kasutage momentvõtit. Pingutage seda 120 Nm pöördemomendiga.



Vahetamine: rooliotsa – AUDI A6 Sedaan (4B2, C5). Soovitus:

- Kontrollige ja kohandage joondust kui vajalik.

- 32 Eemaldage tungrauad ja tökiskingad.



HEA TÖÖ! 

VAATA ROHKEM ÕPETUSI

## AUTODOC – TOP KVALITEET JA TASKUKOHASED AUTOVARUOSAD INTERNETIST

AUTODOC`I MOBIILIRAKENDUS: HAARAKE SUUREPÄRASTEST PAKKUMISEST, SAMAS OSTES MUGAVALT



**+ AUTODOC**

GET IT ON Google Play

Download on the App Store

Download

**SUUREPÄRANE VALIK VARUOSASID TEIE AUTOLE**

**ROOLIOTSA: LAI VALIK**

### **(i) VASTUTUSE VÄLISTAMINE:**

Dokument sisaldab ainult üldisi soovitusi, mis võivad olla abiks remondi- või asendustööde teostamisel. AUTODOC ei vastuta mistahes kaotuste, vigastuste ega varaliste kahjude eest, mis on tekkinud remonditööde või asendusprotsessi käigus vale kasutamise või antud informatsiooni vale tõlgendamise tagajärjel.

AUTODOC ei vastuta mistahes võimalike vigade ja ebatäpsuste eest selles juhendis. Antud informatsioon on ainult informatiivset laadi ja ei asenda spetsialisti nõuandeid.

AUTODOC ei vastuta varustuse, tööriistade ja autovaruosade vale või ohtliku kasutamise eest. AUTODOC soovib kindlasti olla ettevaatlik ja järgida ohutusnõudeid, kui teostatakse remondi- või asendustöid. Pidage meeles, et madala kvaliteediga autovaruosade kasutamine ei taga teile vajalikul tasemel liiklusohutust.

© Copyright 2023 - Kogu selle veebilehe sisu, eriti tekstid, fotod ja graafikud on autoriõiguse seaduse poolt kaitstud. Kõik õigused, sealhulgas kopeerimine, kolmandatele osapooltele avalikustamine, redigeerimine ja tõlkimine kuuluvad AUTODOC SE.