



Kuidas vahetada **AUDI
COUPE (81, 85)** esi-
stabilisaatori varras –
õpetus

SARNANE VIDEOÕPETUS



See video näitab sarnase varuosa asendamist teise sõiduki puhul

Oluline!

Seda asendusprotseduuri saab kasutada:

AUDI COUPE (81, 85) 2.3 quattro

Sammud võivad kergelt varieeruda olenevalt auto disainist.

See juhend koostati sarnase autovaruosa asendamismeetodi põhjal sõiduki puhul
AUDI 80 B4 Sedaan (8C2) 2.0

**VAHETAMINE: STABILISAATORI VARRAS – AUDI
COUPE (81, 85). TÖÖRIISTAD, MIDA VÕID VAJADA:**



- Terashari
- Aerosool WD- 40
- Pidurisüsteemi puhastusaine
- Vasemääre
- Kõrgtemperatuure taluv keraamiline määre
- Momentvõti
- Lehtsilmusvõti Nr.16
- Lehtsilmusvõti Nr.17
- Kruvikeeraja otsik nr.17
- Rehvi löökpadrund Nr.17
- Käristivõti
- Tõkiskingad

Osta tööriistu

Vahetamine: stabilisaatori varras – AUDI COUPE (81, 85). AUTODOC soovib:

- Asendage AUDI COUPE (81, 85) stabilisaatoriühendused paaridena.
- Asendusprotseduur on sama telje mõlema stabilisaatoriühenduse puhul identne.
- Palun pane tähele, et kõiki parandustöid autol – AUDI COUPE (81, 85) – tuleb teha väljalülitatud mootoriga.

SOORITAGE ASENDAMINE JÄRGNEVAS JÄRJEKORRAS:

1 Fikseerige rattad tõkiskingadega.



2 Lõdvendage ratta kinnituspolte. Kasutage ratta löökpadrunit #17.



3 Tõstke esimest auto otsa ja kinnitage alustele.

4

Keerake lahti ratta poldid.



AUTODOC soovitab:

- Hoiatus! Vigastuste vältimiseks hoia ratas kinnituspoltide lahtikeeramise ajal kinni. AUDI COUPE (81, 85)

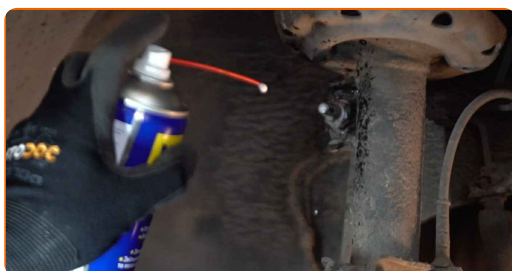
5

Eemaldage ratas.



6

Puhastage kõik stabilisaatoriühenduse liigendid. Kasutage terasharja. Kasutage WD-40 aerosooli.



- 7** Keerake lahti stabilisaatorilüli amordipüstaku külge kinnitav kinnitus. Kasutage kombivõtit Nr. 16. Kasutage padrunit Nr.17. Kasutage kärstivõtit.



- 8** Keerake lahti kinnitus, mis ühendab stabilisaatorilülid stabilisaatorvarbiga. Kasutage kombivõtit Nr. 16. Kasutage kombivõtit Nr. 17.



- 9** Eemaldage stabilisaatorivarras.



Vahetamine: stabilisaatori varras – AUDI COUPE (81, 85). AUTODOC'i eksperdid soovitavad:

- Kontrollige stabilisaatori pukse. Vajadusel asendage need.

10

Puhastage stabilisaatorivarrast paigalduspesad. Kasutage terasharja. Kasutage WD-40 aerosooli.



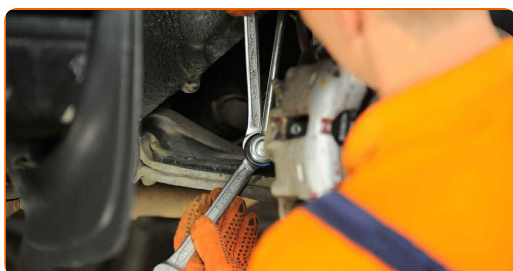
11

Paigaldage uus pöikstabilisaator ja pingutage kinniteid.



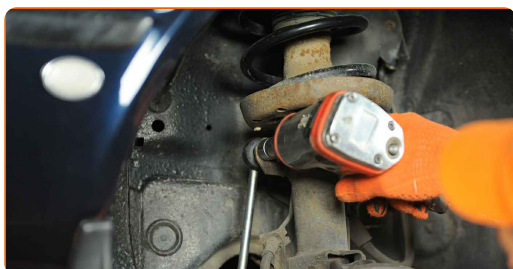
12

Pingutage kinnitust, mis ühendab stabilisaatorilüli stabilisaatorvarbiga. Kasutage kombivõtit Nr. 16. Kasutage kombivõtit Nr. 17. Kasutage momentvõtit. Pingutage seda 40 Nm pöördemomendiga.



13

Pingutage kinnitust, mis ühendab stabilisaatorilülid amordipüstakuga. Kasutage padrunit Nr.17. Kasutage momentvõtit. Pingutage seda 40 Nm pöördemomendiga.



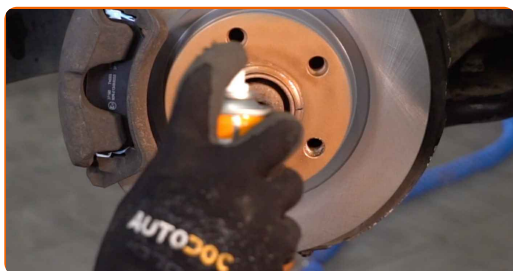
14

Määrige kõiki stabilisaatoriühenduste liigendeid. Kasutage vasemääret.



15

Määrige pinda, kus piduriketas puutub kokku veljega. Kasutage kõrgtemperatuure taluvat keraamilist määret.



16

Puhastage piduriketta pind. Kasutage piduri puhastusvahendit.



AUTODOC soovitab:

- Vahetamine: stabilisaatori varras – AUDI COUPE (81, 85). Pärast pihuse pealekandmist oota paar minutit.

17

Paigaldage ratas.



AUTODOC soovitab:

- Hoiatus! Vigastuste vältimiseks hoia ratast auto kinnituspoltide kinnikeeramise ajal kinni. AUDI COUPE (81, 85)

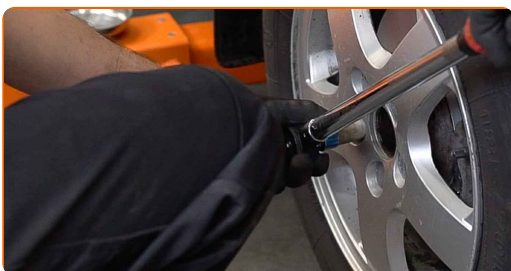
18

Keerake ratta poldid kinni. Kasutage ratta löökpadrunit #17.



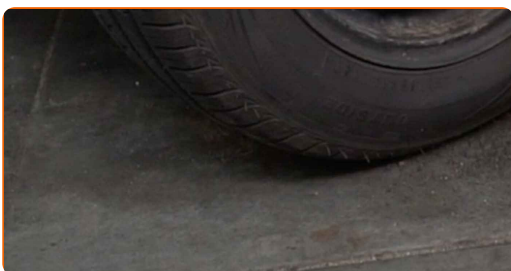
19

Laske auto alla ja töödake risti järjekorras, pingutage rataste poldid. Kasutage ratta löökpadrunit #17. Kasutage momentvõtit. Pingutage seda 120 Nm pöördemomendiga.



20

Eemaldage tungrauad ja tökiskingad.



HEA TÖÖ! 

VAATA ROHKEM ÕPETUSI

AUTODOC – TOP KVALITEET JA TASKUKOHASED AUTOVARUOSAD INTERNETIST

AUTODOC`I MOBIILIRAKENDUS: HAARAKE SUUREPÄRASTEST PAKKUMISEST, SAMAS OSTES MUGAVALT



AUTODOC

GET IT ON
Google Play

Download on the
App Store

Download

SUUREPÄRANE VALIK VARUOSASID TEIE AUTOLE

STABILISAATORI VARRAS: LAI VALIK

i VASTUTUSE VÄLISTAMINE:

Dokument sisaldab ainult üldisi soovitusi, mis võivad olla abiks remondi- või asendustööde teostamisel. AUTODOC ei vastuta mistahes kaotuste, vigastuste ega varaliste kahjude eest, mis on tekkinud remonditööde või asendusprotsessi käigus vale kasutamise või antud informatsiooni vale tõlgendamise tagajärjel.

AUTODOC ei vastuta mistahes võimalike vigade ja ebatäpsuste eest selles juhendis. Antud informatsioon on ainult informatiivset laadi ja ei asenda spetsialisti nõuandeid.

AUTODOC ei vastuta varustuse, tööriistade ja autovaruosade vale või ohtliku kasutamise eest. AUTODOC soovib kindlasti olla ettevaatlik ja järgida ohutusnõudeid, kui teostatakse remondi- või asendustöid. Pidage meeles, et madala kvaliteediga autovaruosade kasutamine ei taga teile vajalikul tasemel liiklusohutust.

© Copyright 2023 - Kogu selle veebilehe sisu, eriti tekstid, fotod ja graafikud on autoriõiguse seaduse poolt kaitstud. Kõik õigused, sealhulgas kopeerimine, kolmandatele osapooltele avalikustamine, redigeerimine ja tõlkimine kuuluvad AUTODOC SEle.