



Kuidas vahetada **AUDI**
R8 Kupee (422, 423)
kütusefiltri – õpetus

SARNANE VIDEOÕPETUS



See video näitab sarnase varuosa asendamist teise sõiduki puhul

Oluline!

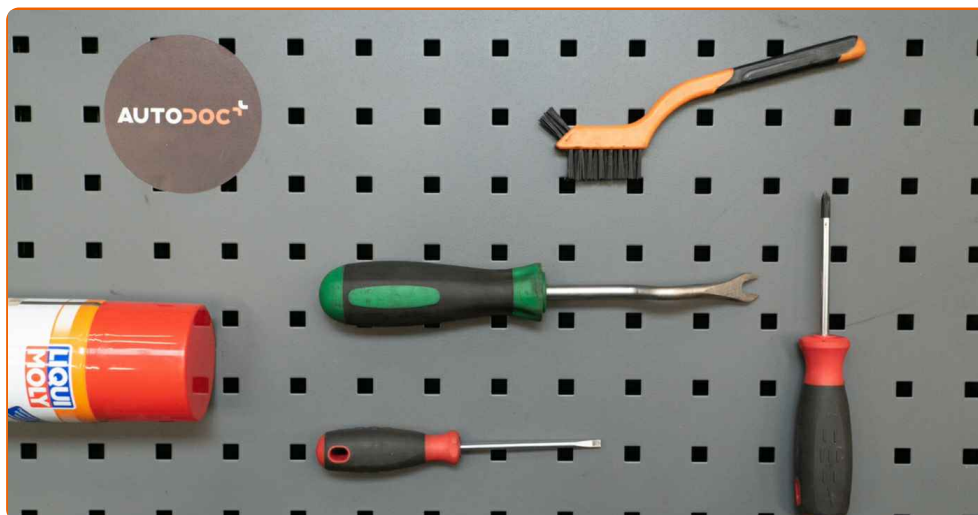
Seda asendusprotseduuri saab kasutada:

AUDI R8 Kupee (422, 423) 5.2 FSI quattro, AUDI R8 Kupee (422, 423) 4.2 FSI quattro

Sammud võivad kergelt varieeruda olenevalt auto disainist.

See juhend koostati sarnase autovaruosa asendamismeetodi põhjal sõiduki puhul
AUDI A4 B7 Sedaan (8EC) 2.0 TFSI

VAHETAMINE: KÜTUSEFILTRI – AUDI R8 KUPEE (422, 423). NIMEKIRI TÖÖRIISTADEST, MIDA VAJAD:



- Universaalne puhastav spreid
- Nailonist puhastushari
- Torx otsik T25
- Kruvikeeraja otsik nr.10
- Käristivõti
- Lapiku Otsaga Kruvikeeraja
- Vedelikumahuti
- Klambri eemaldus tööriist

Osta tööriistu

Vahetamine: kütusefiltri – AUDI R8 Kupee (422, 423). AUTODOCi eksperdid soovitavad:

- Kindlustage töökoha korrektne ventileerimine. Kütuseaurud on mürgised.
- Kogu töö tuleb teostada seistud mootoriga.

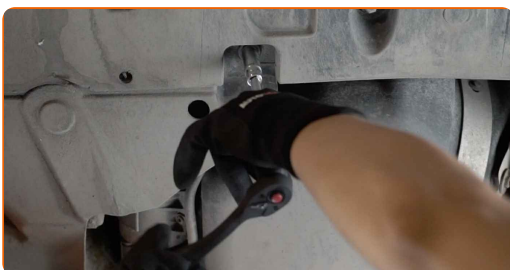
VAHETAMINE: KÜTUSEFILTRI – AUDI R8 KUPEE (422, 423). KASUTA JÄRGNEVAT PROTSEDUURI:

1 Avage kütusepaagi luuk.

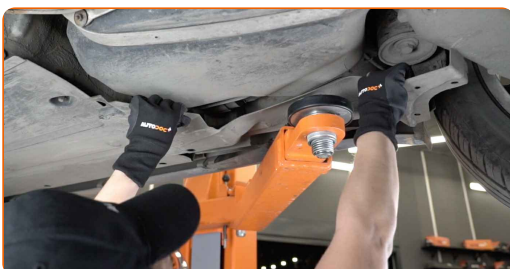
2 Keerake lahti kütusepaaki kork.

3 Tõstke autot kasutades tungrauda või asetage see kanalile.

4 Keerake lahti kütusefiltri korpuse katte kinnitid. Kasutage padrunit Nr.10. Kasutage kärstivõtit.



5 Eemaldage kütusefiltri korpuse kate.



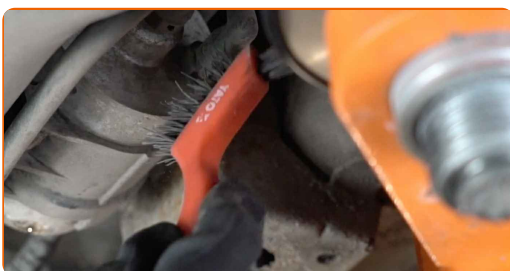
6

Valmistage vedelike jaoks ette konteiner.



7

Puhastage kütusetarne liinide kinnitused. Kasutage nailonist puhastusharja Kasutage universaalset puhastusvahendit.



8

Pigistage klambreid ja eemaldage kütusetarneliinid kütusefiltri korpusest. Kasutage lapiku otsaga kruvikeerajat. Kasutage klambrieemaldajat.



Vahetamine: kütusefiltri – AUDI R8 Kupee (422, 423). AUTODOC soovitab:

- Olge ettevaatlik! Kütus võib filtri korpusest ja voolikust lekkida.

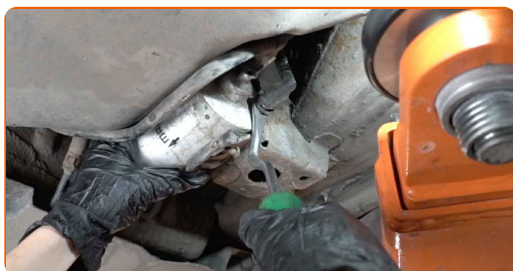
9

Keerake lahti kütusefiltri klamber. Kasutage tähikvõtit T25. Kasutage kärstivõtit.



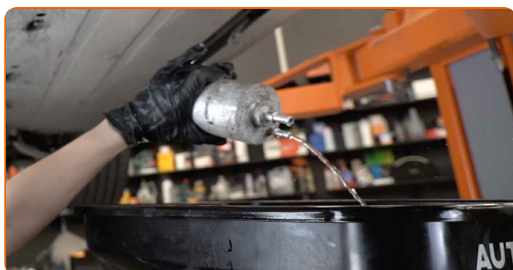
10

Ühendage kütusefiltrist lahti kütusetarne liinid. Kasutage klambrieemaldajat.



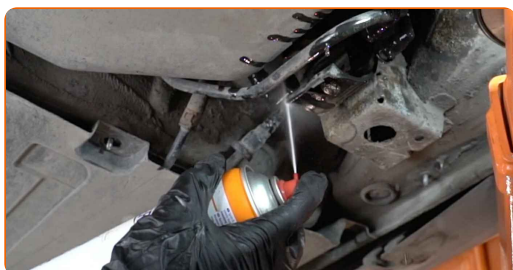
11

Eemaldage kütusefilter. Pange vana õlifiltri kassett konteinerisse.



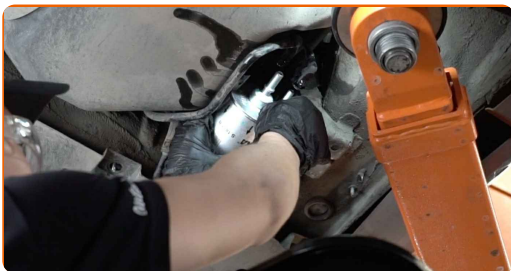
12

Puhastage kütusetarne liinide kinnitused. Kasutage universaalset puhastusvahendit.



13

Paigaldage uus filter.

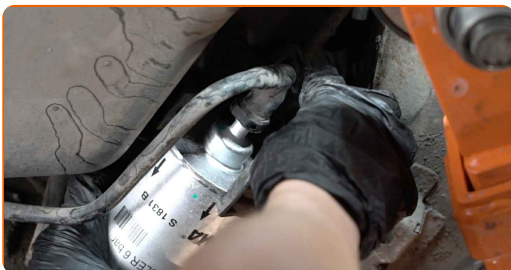


AUTODOC soovitab:

- Veenduge, et kütusefilter on õigesti paigutatud. Võtke arvesse kütusevoolu suuna märki.
- Paigaldamise ajal hoolitsege selle eest, et ennetaksite tolmu ja mustuse sattumist kütusefiltri korpusesse.
- Tähelepanu! Kasuta kvaliteetseid filtreid – AUDI R8 Kupee (422, 423).

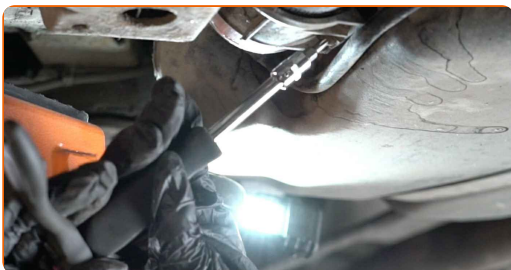
14

Ühendage kütusetoru kütusefiltriga ja lukustage kinnitusklambrid.



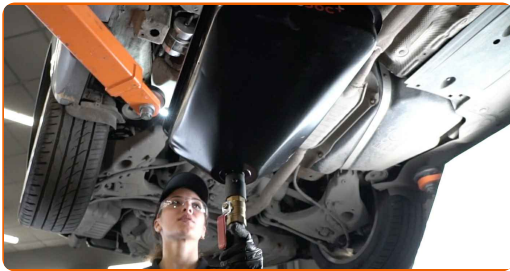
15

Keerake sisse kütusefiltri kinnitusklamber. Kasutage tähikvõtit T25. Kasutage kärstivõtit.



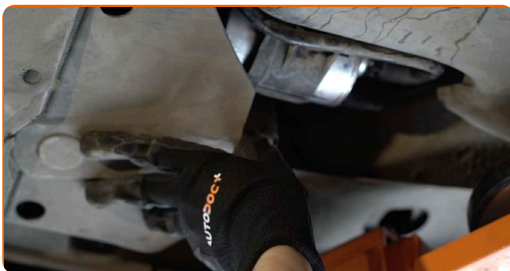
16

Eemaldage vedelikukonteiner kütusefiltri alt.



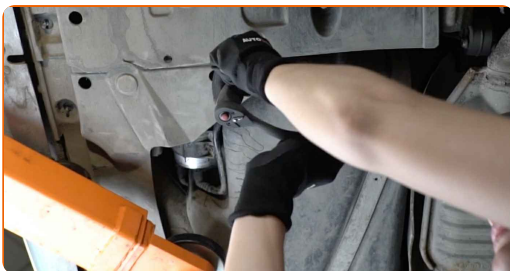
17

Pange kütusefiltri kork tagasi peale.



18

Pingutage kütusefiltri kaane kinnitusi. Kasutage padrunit Nr.10. Kasutage kärstivõtit.



19

Laske auto alla

20

Pingutage kütusepaagi täitekork.

21

Sulgege kütusepaagi luuk.

Vahetamine: kütusefiltri – AUDI R8 Kupee (422, 423). Soovitus AUTODOCi ekspertidelt:

- Enne käivitamist lülitage süütepooli mitu korda sisse ja välja. Seda tuleks teha, et aktiveerida kütusepump, et see pumpaks kütust läbi kütusesüsteemi.

22

Käivitage mootor paariks minutiks. See on vajalik veendumaks, et komponent töötab korralikult.

23

Lülitage mootor välja.

HEA TÖÖ!

VAATA ROHKEM ÕPETUSI

AUTODOC – TOP KVALITEET JA TASKUKOHASED AUTOVARUOSAD INTERNETIST

AUTODOC`I MOBIILIRAKENDUS: HAARAKE SUUREPÄRASTEST PAKKUMISEST, SAMAS OSTES MUGAVALT

AUTODOC

GET IT ON
Google Play

Download on the
App Store

Download

SUUREPÄRANE VALIK VARUOSASID TEIE AUTOLE

KÜTUSEFILTRI: LAI VALIK

i VASTUTUSE VÄLISTAMINE:

Dokument sisaldab ainult üldisi soovitusi, mis võivad olla abiks remondi- või asendustööde teostamisel. AUTODOC ei vastuta mistahes kaotuste, vigastuste ega varaliste kahjude eest, mis on tekkinud remonditööde või asendusprotsessi käigus vale kasutamise või antud informatsiooni vale tõlgendamise tagajärjel.

AUTODOC ei vastuta mistahes võimalike vigade ja ebatäpsuste eest selles juhendis. Antud informatsioon on ainult informatiivset laadi ja ei asenda spetsialisti nõuandeid.

AUTODOC ei vastuta varustuse, tööriistade ja autovaruosade vale või ohtliku kasutamise eest. AUTODOC soovib kindlasti olla ettevaatlik ja järgida ohutusnõudeid, kui teostatakse remondi- või asendustöid. Pidage meeles, et madala kvaliteediga autovaruosade kasutamine ei taga teile vajalikul tasemel liiklusohutust.

© Copyright 2022 - Kogu selle veebilehe sisu, eriti tekstid, fotod ja graafikud on autoriõiguse seaduse poolt kaitstud. Kõik õigused, sealhulgas kopeerimine, kolmandatele osapooltele avalikustamine, redigeerimine ja tõlkimine kuuluvad AUTODOC GmbHle.