

 **AUTODOC CLUB**

Kuidas vahetada  
**Mercedes W203** alumine  
esiõõtshoob – õpetus

## VIDEOÕPETUS



### Oluline!

Seda asendusprotseduuri saab kasutada:

MERCEDES-BENZ C-klass T-modell (S204) C 250 CGI (204.247), MERCEDES-BENZ C-klass Saloon (W204) C 180 CDI (204.000), MERCEDES-BENZ C-klass Saloon (W204) C 200 CDI (204.001), MERCEDES-BENZ C-klass Saloon (W204) C 350 (204.057), MERCEDES-BENZ C-klass T-modell (S204) C 200 CDI (204.201), MERCEDES-BENZ C-klass T-modell (S204) C 180 CGI (204.249), MERCEDES-BENZ C-klass Saloon (W204) C 350 CDI (204.023), MERCEDES-BENZ E-klass Coupe (C207) E 300 (207.355), MERCEDES-BENZ E-klass Coupe (C207) E 350 (207.359), MERCEDES-BENZ E-klass Convertible (A207) E 300 (207.455), MERCEDES-BENZ E-klass Convertible (A207) E 350 (207.459), MERCEDES-BENZ E-klass Coupe (C207) E 500 (207.373), MERCEDES-BENZ E-klass Convertible (A207) E 500 (207.473), MERCEDES-BENZ C-klass T-modell (S204) C 180 CDI (204.200), MERCEDES-BENZ C-klass T-modell (S204) C 350 CDI (204.223), (+ 133)

Sammud võivad kergelt varieeruda olenevalt auto disainist.

**VAHETAMINE: ALUMINE ESIÕÕTSHOOB – MERCEDES W203. TÖÖRIISTAD, MIDA VÕID VAJADA:**



- Terashari
- Aerosool WD- 40
- Pidurisüsteemi puhastusaine
- Vasemääre
- Momentvõti
- Lehtsilmusvõti Nr.21
- Lehtsilmusvõti Nr.22
- Kruvikeeraja otsik nr.8
- Kruvikeeraja otsik nr.21
- Rehvi löökpadrun Nr.17
- Käristivõti
- Kuulliigendi tõmmits
- Hüdrauliline tungraud
- Tõkiskingad

**OSTA TÖÖRIISTU**

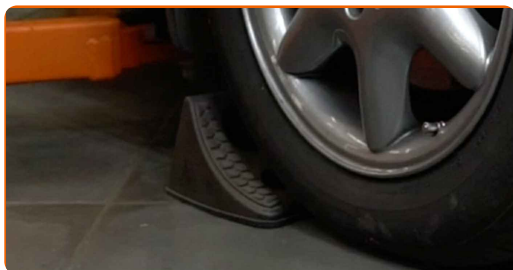
Vahetamine: alumine esiõõtshoob – Mercedes W203. AUTODOC soovitab:

- Vasaku ja parema alumise õõtshoova asendusprotseduur on identne.
- Palun pane tähele, et kõiki parandustöid autol – Mercedes W203 – tuleb teha väljalülitatud mootoriga.

## SOORITAGE ASENDAMINE JÄRGNEVAS JÄRJEKORRAS:

1

Fikseerige rattad tõkiskingadega.



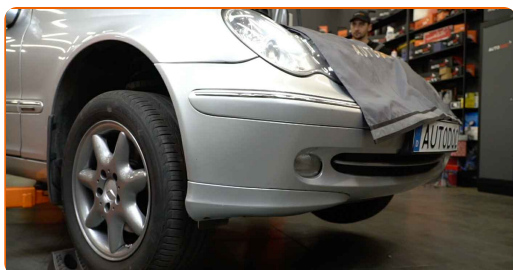
2

Lõdvendage ratta kinnituspolte. Kasutage ratta löökpadrunit #17.



3

Tõstke esimest auto otsa ja kinnitage alustele.



4

Keerake lahti ratta poldid.



**AUTODOC soovitab:**

- Hoiatus! Vigastuste vältimiseks hoia ratas kinnituspoltide lahtikeeramise ajal kinni. Mercedes W203

5

Eemaldage ratas.



6

Tehke lahti õlipanni alumise katte kinnitused. Kasutage padrunit Nr.8. Kasutage kärstivõtit.



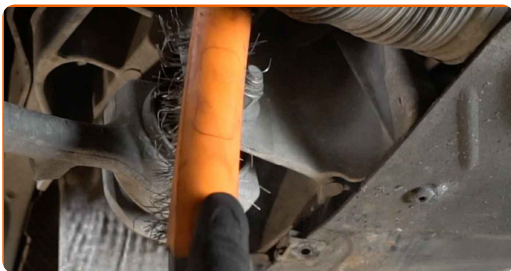
7

Eemaldage õlipanni kate.



8

Puhastage kõik hoova liigendid. Kasutage terasharja. Kasutage WD-40 aerosooli.

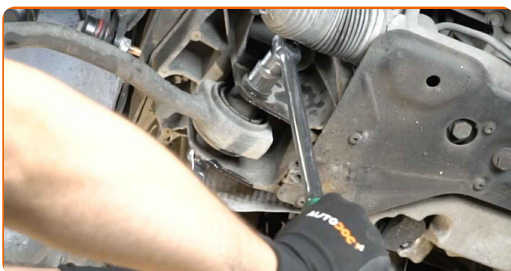


**AUTODOC soovitab:**

- Vahetamine: alumine esiõõtshoob – Mercedes W203. Pärast pihuse pealekandmist oota paar minutit.

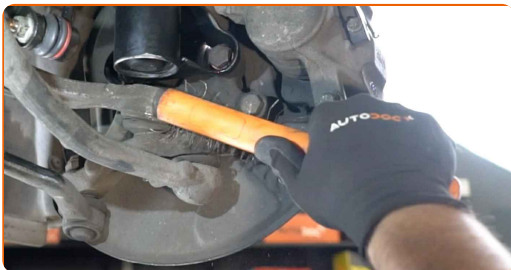
9

Keerake hoova kinnitus alusraami küljest lahti. Kasutage kombivõtit Nr. 21. Kasutage padrunit Nr.21. Kasutage kärstivõtit.



10

Puhastage kõik hoova liigendid. Kasutage terasharja. Kasutage WD-40 aerosooli.



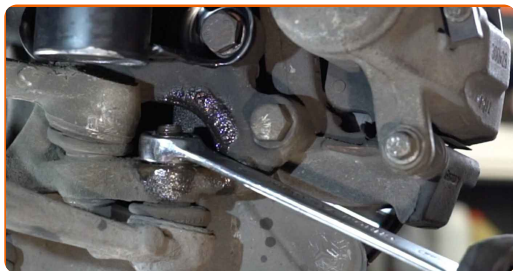
**AUTODOC soovitab:**

- Vahetamine: alumine esiõõtshoob – Mercedes W203. Pärast pihuse pealekandmist oota paar minutit.



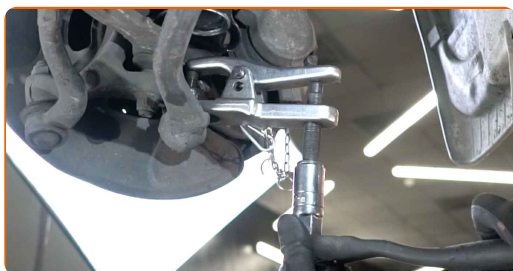
11

Keerake kuulliigendi kinnitus käändtelje küljest lahti. Kasutage kombivõtit Nr. 21.



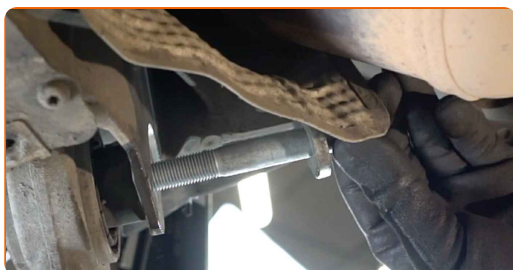
12

Ühendage kuulliigend käändtelje küljest lahti. Kasutage kuulliigendi eemaldajat.



13

Eemaldage kinnitus polt.



14

Eemaldage hoob.



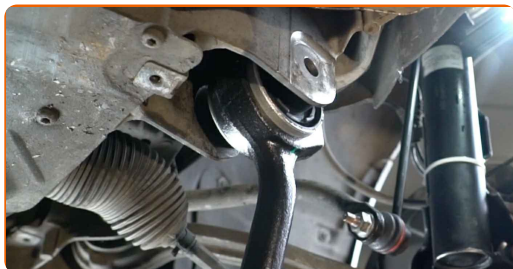
15

Puhastage paigalduspesad ja õõtshoobade keermestatud kohad. Kasutage terasharja. Kasutage WD-40 aerosooli.



16

Paigaldage uus hoob.



Vahetamine: alumine esiõõtshoob – Mercedes W203. Professionaalid soovitavad:

- Paigaldamise käigus kasutage ainult uusi polte ja mutreid.
- Ärge kahjustage kuulliigendi pinda.

17

Paigaldage kinnituspolst.



18

Ühendage kuulliigend käänmikuga.





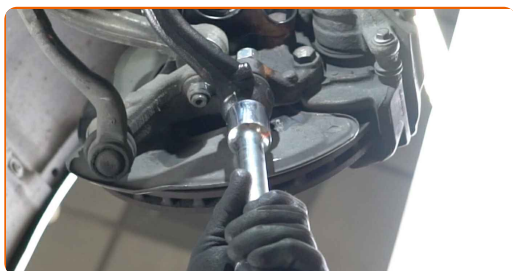
19

Kruvige kinni kinniti, mis ühendab kuulliigendit käändtelje külge. Kasutage kombivõtit Nr. 22.



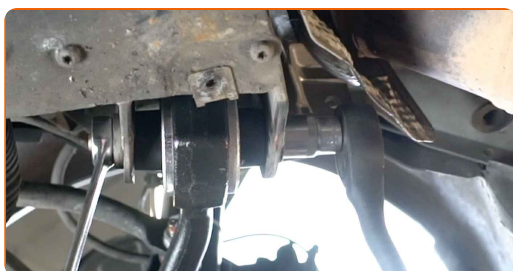
20

Toestage hooba. Kasutage hüdraulilist tungrauda.



21

Kruvige kinni kinniti, mis ühendab õõtshoova karkassiga. Kasutage kombivõtit Nr. 21. Kasutage padrunit Nr.21. Kasutage käristivõtit.



22

Pingutage tagumist kinnitust ühendades hoova kere alusraamiga. Kasutage kombivõtit Nr. 21. Kasutage padrunit Nr.21. Kasutage momentvõtit. Pingutage seda 80 Nm pöördemomendiga.+120°



**AUTODOC soovitab:**

- Tähelepanu! Kasutage kindlasti uusi kinniteid.

**23**

Pingutage kuulligendi kinnitust. Kasutage kombivõtit Nr. 22. Kasutage momentvõtit. Pingutage seda 50 Nm pöördemomendiga.+60°

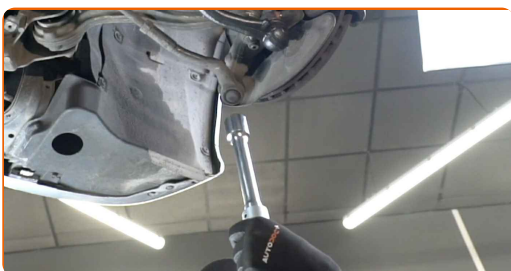


**AUTODOC soovitab:**

- Tähelepanu! Kasutage kindlasti uusi kinniteid.

**24**

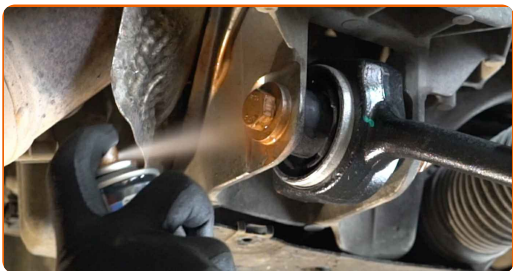
Eemalda hoova alt tugi.



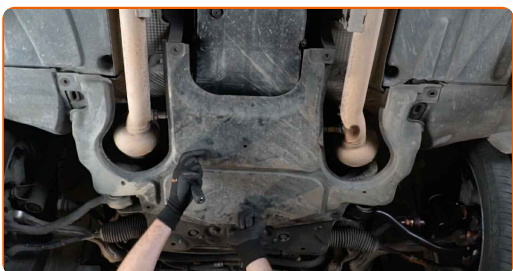
**AUTODOC soovitab:**

- Vahetamine: alumine esiõõtshoob – Mercedes W203. Langeta käigukasti tungraud sujuvalt ja ilma jõnksudeta, et vältida osade ja mehhanismide kahjustamist.

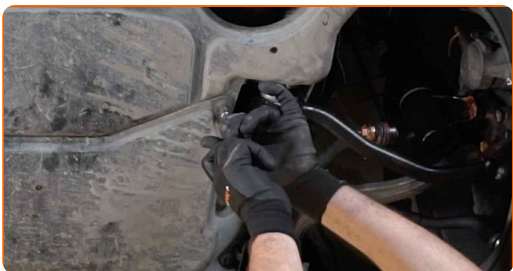
**25** Määrige hoova kõiki liigendeid. Kasutage vasemääret.



**26** Pange tagasi õlipanni alumine kate.



**27** Pingutage õlipanni alumise katte kinnitusi. Kasutage padrunit Nr.8. Kasutage kärstivõtit.



**28** Määrige pinda, kus piduriketas puutub kokku veljega. Kasutage vasemääret.



**29** Puhastage piduriketta pind. Kasutage piduri puhastusvahendit.



**AUTODOC soovitab:**

- Vahetamine: alumine esiõõtshoob – Mercedes W203. Pärast pihuse pealekandmist oota paar minutit.

**30**

Paigaldage ratas.



**AUTODOC soovitab:**

- Hoiatus! Vigastuste vältimiseks hoia ratas auto kinnituspoltide kinnikeeramise ajal kinni. Mercedes W203

**31**

Keerake ratta poldid kinni. Kasutage ratta löökpadrunit #17.



**32**

Laske auto alla ja töödake risti järjekorras, pingutage rataste poldid. Kasutage ratta löökpadrunit #17. Kasutage momentvõtit. Pingutage seda 110 Nm pöördemomendiga.



33

Eemaldage tungrauad ja tõkiskingad.



**HEA TÖÖ!** 

**VAATA ROHKEM ÕPETUSI**

## AUTODOC – TOP KVALITEET JA TASKUKOHASED AUTOVARUOSAD INTERNETIST

AUTODOC`I MOBIILIRAKENDUS: HAARAKE SUUREPÄRASTEST  
PAKKUMISEST, SAMAS OSTES MUGAVALT



**+ AUTODOC**

GET IT ON  
**Google Play**

Download on the  
**App Store**

**Download**

**SUUREPÄRANE VALIK VARUOSASID TEIE AUTOLE**

**OSTKE MERCEDES VARUOSASID**

**ÕÖTSHOBADE: LAI VALIK**



**VALIGE MERCEDES W203 JAOKS VARUOSASID**

**ÕÕTSHOBADE AUTOLE MERCEDES: OSTKE NÜÜD**

**ÕÕTSHOBADE AUTOLE MERCEDES W203: PARIMAD  
DIILID & PAKKUMISED**

## **VASTUTUSE VÄLISTAMINE:**

Dokument sisaldab ainult üldisi soovitusi, mis võivad olla abiks remondi- või asendustööde teostamisel. AUTODOC ei vastuta mistahes kaotuste, vigastuste ega varaliste kahjude eest, mis on tekkinud remonditööde või asendusprotsessi käigus vale kasutamise või antud informatsiooni vale tõlgendamise tagajärjel.

AUTODOC ei vastuta mistahes võimalike vigade ja ebatäpsuste eest selles juhendis. Antud informatsioon on ainult informatiivset laadi ja ei asenda spetsialisti nõuandeid.

AUTODOC ei vastuta varustuse, tööriistade ja autovaruosade vale või ohtliku kasutamise eest. AUTODOC soovitab kindlasti olla ettevaatlik ja järgida ohutusnõudeid, kui teostatakse remondi- või asendustöid. Pidage meeles, et madala kvaliteediga autovaruosade kasutamine ei taga teile vajalikul tasemel liiklusohutust.

© Copyright 2022 - Kogu selle veebilehe sisu, eriti tekstid, fotod ja graafikud on autoriõiguse seaduse poolt kaitstud. Kõik õigused, sealhulgas kopeerimine, kolmandatele osapooltele avalikustamine, redigeerimine ja tõlkimine kuuluvad AUTODOC GmbHle.