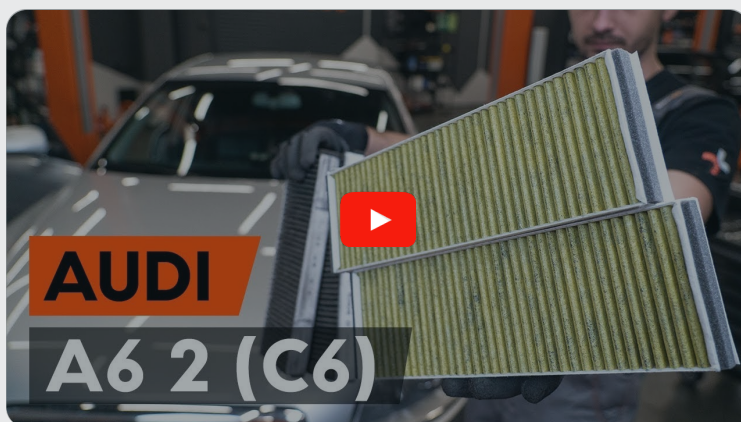


 **AUTODOC CLUB**

Kuidas vahetada **Audi A6**  
**4F2** salongifilter – õpetus

## VIDEOÕPETUS

 Oluline!

Seda asendusprotseduuri saab kasutada:

AUDI R8 Kupee (422, 423) 5.2 FSI quattro, AUDI R8 Spyder (427, 429) 5.2 FSI quattro, AUDI A6 Sedaan (4F2, C6) 3.0 TFSI quattro, AUDI A6 Avant (4F5, C6) 3.0 TFSI quattro, AUDI A6 Sedaan (4F2, C6) 3.2 FSI, AUDI A6 Sedaan (4F2, C6) 2.4, AUDI A6 Sedaan (4F2, C6) 3.2 FSI quattro, AUDI A6 Sedaan (4F2, C6) 4.2 quattro, AUDI A6 Sedaan (4F2, C6) 3.0 TDI quattro, AUDI A6 Sedaan (4F2, C6) 2.7 TDI, AUDI A6 Sedaan (4F2, C6) 2.4 quattro, AUDI A6 Avant (4F5, C6) 2.0 TDI, AUDI A6 Avant (4F5, C6) 2.7 TDI, AUDI A6 Avant (4F5, C6) 3.0 TDI quattro, AUDI A6 Avant (4F5, C6) 3.2 FSI, (+ 31)

Sammud võivad kergelt varieeruda olenevalt auto disainist.

VAHETAMINE: SALONGIFILTER – AUDI A6 4F2.  
TÖÖRIISTAD, MIDA VAJAD:



• Kruvikeeraja otsik nr.8

• Käristivõti

**OSTA TÖÖRIISTU**

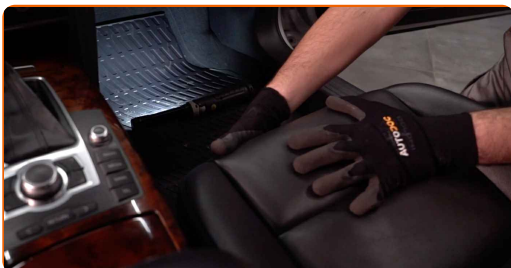
Vahetamine: salongifilter – Audi A6 4F2. AUTODOCi eksperdid soovitavad:

- Asendage salongifilter vähemalt korra iga kuue kuu möödudes, varakevadel ja sügishooajal.
- Järgige varuosa töötamise tootjapoolseid tingimusi, soovitusi ja nõudeid.
- Kui õhuvool salongi on järsult vähenenud, asendage filter enne plaanitud hooldust.
- Palun pane tähele, et kõiki parandustöid autol – Audi A6 4F2 – tuleb teha väljalülitatud mootoriga.

## SOORITAGE ASENDAMINE JÄRGNEVAS JÄRJEKORRAS:

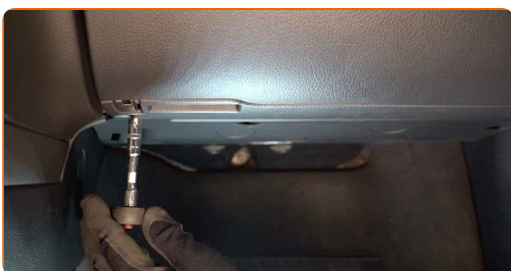
1

Liigutage kaassõitjaistet täielikult tahapoole.

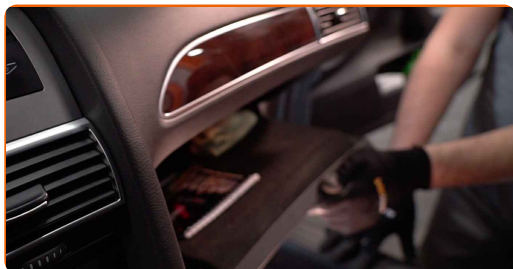


2

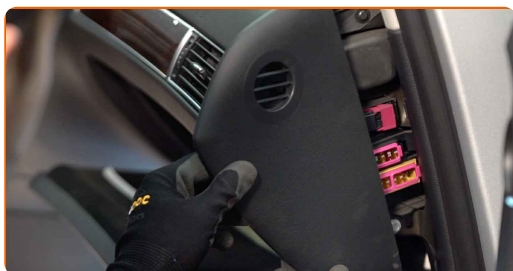
Keerake lahti kindalaekasse kinnituskruvid. Kasutage padrunit Nr.8. Kasutage kärstivõtit.



**3** Ava kindalaegas.



**4** Kangutage, laske ettevaatlikult kinnititest lahti ja eemaldage dekoratiivne küljekate sõitjate poole pealt.



**5** Keerake lahti kindalaekasse kinnituskruvid. Kasutage padrunit Nr.8. Kasutage kärstivõtit.



**6** Eemaldage kindalaegas.



Vahetamine: salongifilter – Audi A6 4F2. Professionaalid soovitavad:

- Olge ettevaatlik vältimaks kindalaeka kinnituste kahjustamist.

**7** Ühendage kindalaeka konnektor lahti.



**8** Eemaldage tagasi salongifiltri korpuse kaas.



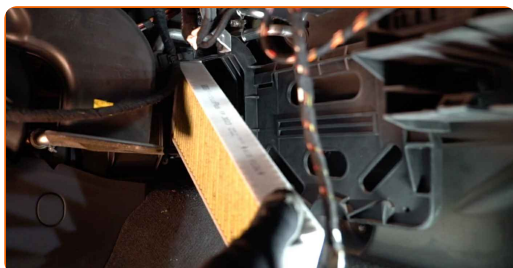
**9** Eemaldage salongifiltrid.



**Vahetamine: salongifilter – Audi A6 4F2. AUTODOCi soovitus:**

- Ärge üritage filtrit puhastada ja taaskasutada - see mõjutab salongi õhupuhastust.

**10** Paigaldage salongifiltrid.



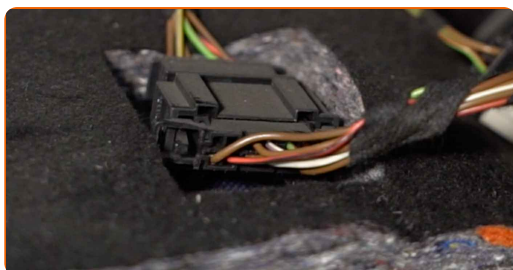
**AUTODOC soovitab:**

- Vahetamine: salongifilter – Audi A6 4F2. Ole kindel, et filtri õigesti paigutad. Väldi mittekohakuti paigaldamist.
- Järgige filtri õhuvoolu nooli.
- Audi A6 4F2 – Oluline on kasutada ainult kõrgkvaliteedilisi filtreid.

**11** Pange tagasi salongifiltri korpuse kaas. Veenduge, et kuulete klikki, see annab märku õigest kohale kinnitumisest.



**12** Ühendage kindalaeka konektor.



**13** Paigalda kindalaegas.



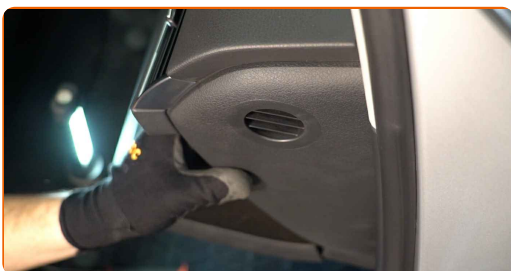
14

Kruvige lahti kindalaekasse kinnituskruidid. Kasutage padrunit Nr.8. Kasutage kärstivõtit.



15

Paigaldage dekoratiivne küljekate. Asetage detail kasutades juhtnõelu ja sulgege see kinnititega.



### AUTODOC soovitab:

- Vahetamine: salongifilter – Audi A6 4F2. Ära kasuta paigaldamisel üleliigset jõudu. See võib kinnitusi kahjustada.

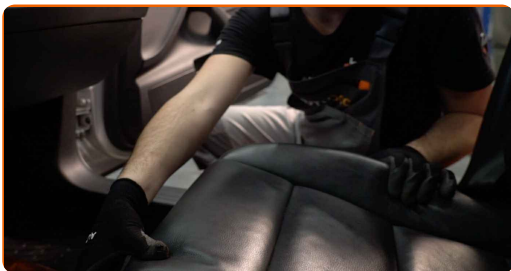
16

Sulgege kindalaegas.





**17** Liigutage kaassõitjaiste algasendisse.



**18** Lülitage süüde sisse.



**19** Lülitage kliimaseade sisse. See on vajalik veendumaks, et komponent töötab korralikult.



**20** Lülitage süüde välja.



**HEA TÖÖ!** 

**VAATA ROHKEM ÕPETUSI**

## AUTODOC – TOP KVALITEET JA TASKUKOHASED AUTOVARUOSAD INTERNETIST

AUTODOC`I MOBIILIRAKENDUS: HAARAKE SUUREPÄRASTEST  
PAKKUMISEST, SAMAS OSTES MUGAVALT



**+ AUTODOC**

GET IT ON  
**Google Play**

Download on the  
**App Store**

**Download**

**SUUREPÄRANE VALIK VARUOSASID TEIE AUTOLE**

**OSTKE AUDI VARUOSASID**

**SALONGIFILTER: LAI VALIK**

**VALIGE AUDI A6 4F2 JAOKS VARUOSASID**

**SALONGIFILTER AUTOLE AUDI: OSTKE NÜÜD**

**SALONGIFILTER AUTOLE AUDI A6 4F2: PARIMAD DIILID & PAKKUMISED**

## **VASTUTUSE VÄLISTAMINE:**

Dokument sisaldab ainult üldisi soovitusi, mis võivad olla abiks remondi- või asendustööde teostamisel. AUTODOC ei vastuta mistahes kaotuste, vigastuste ega varaliste kahjude eest, mis on tekkinud remonditööde või asendusprotsessi käigus vale kasutamise või antud informatsiooni vale tõlgendamise tagajärjel.

AUTODOC ei vastuta mistahes võimalike vigade ja ebatäpsuste eest selles juhendis. Antud informatsioon on ainult informatiivset laadi ja ei asenda spetsialisti nõuandeid.

AUTODOC ei vastuta varustuse, tööriistade ja autovaruosade vale või ohtliku kasutamise eest. AUTODOC soovib kindlasti olla ettevaatlik ja järgida ohutusnõudeid, kui teostatakse remondi- või asendustöid. Pidage meeles, et madala kvaliteediga autovaruosade kasutamine ei taga teile vajalikul tasemel liiklusohutust.

© Copyright 2023 - Kogu selle veebilehe sisu, eriti tekstid, fotod ja graafikud on autoriõiguse seaduse poolt kaitstud. Kõik õigused, sealhulgas kopeerimine, kolmandatele osapooltele avalikustamine, redigeerimine ja tõlkimine kuuluvad AUTODOC SE.