

 **AUTODOC CLUB**

Kuidas vahetada  
**CITROËN C1 II (PA, PS)**  
esi-stabilisaatori varras –  
õpetus

## SARNANE VIDEOÕPETUS



See video näitab sarnase varuosa asendamist teise sõiduki puhul

### Oluline!

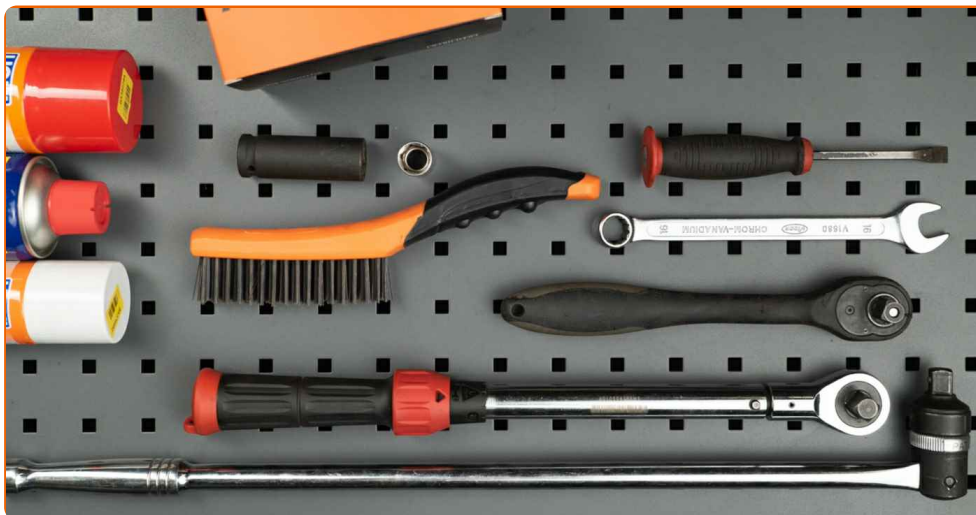
Seda asendusprotseduuri saab kasutada:

CITROËN C1 II (PA, PS) 1.0 VTi 68, CITROËN C1 II (PA, PS) 1.2 VTi 82, CITROËN C1 II (PA, PS) 1.0 VTi 72

Sammud võivad kergelt varieeruda olenevalt auto disainist.

See juhend koostati sarnase autovaruosa asendamismeetodi põhjal sõiduki puhul CITROËN C1 I 1.0

**VAHETAMINE: STABILISAATORI VARRAS – CITROËN C1 II (PA, PS). TÖÖRIISTAD, MIDA VÕID VAJADA:**



- Terashari
- Aerosool WD- 40
- Pidurisüsteemi puhastusaine
- Vasemääre
- Lehtsilmusvõti Nr.10
- Lehtsilmusvõti Nr.12
- Lehtsilmusvõti Nr.13
- Kruvikeeraja otsik nr.12
- Kruvikeeraja otsik nr.13
- Rehvi löökpadrun Nr.17
- Käristivõti
- Momentvõti
- Sõrgkang
- Hüdrauliline tungraud
- Tõkiskingad

**Osta tööriistu**

**AUTODOC soovitab:**

- Asendage CITROËN C1 II (PA, PS) stabilisaatoriühendused paaridena.
- Asendusprotseduur on sama telje mõlema stabilisaatoriühenduse puhul identne.
- Kogu töö tuleb teostada seisatud mootoriga.

**VAHETAMINE: STABILISAATORI VARRAS – CITROËN C1 II (PA, PS).  
JÄRGI NEID SAMME:**

1

Fikseerige rattad tõkiskingadega.



2

Lõdvendage ratta kinnituspolte. Kasutage ratta löökpadrunit #17.



3

Tõstke esimest auto otsa ja kinnitage alustele.

4

Keerake lahti ratta poldid.

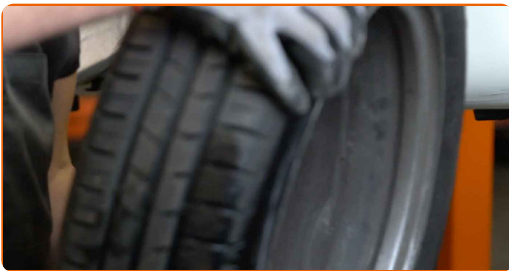


**AUTODOC soovitab:**

- Hoiatus! Vigastuste vältimiseks hoia ratas kinnituspoltide lahtikeeramise ajal kinni. CITROËN C1 II (PA, PS)

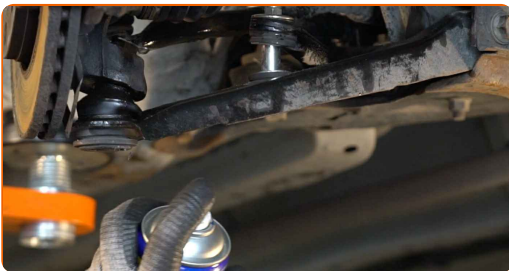
5

Eemaldage ratas.



6

Puhastage stabilisaatoriühenduse kinnitused. Kasutage terasharja. Kasutage WD-40 aerosooli.



7

Keerake lahti kinnitus, mis ühendab stabilisaatorilülid stabilisaatorvarbiga. Kasutage kombivõtit Nr. 12.



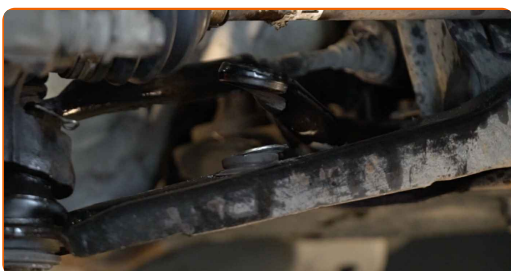
8

Keerake lahti kinnitus, mis ühendab stabilisaatorvarbi õõtshoovaga. Kasutage padrunit Nr.12. Kasutage kärstivõtit.



9

Eemaldage stabilisaatorivarras. Kasutage sõrgkangi.



Vahetamine: stabilisaatori varras – CITROËN C1 II (PA, PS). AUTODOC soovib:

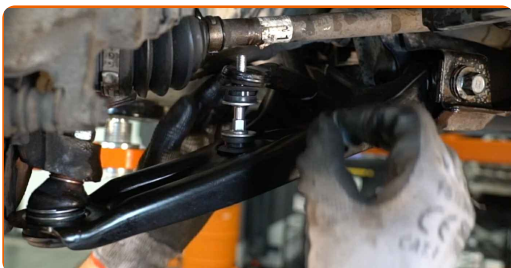
- Kontrollige stabilisaatori pukse. Vajadusel asendage need.

10

Puhastage stabilisaatorivarrast paigalduspesad. Kasutage terasharja. Kasutage WD-40 aerosooli.

11

Paigaldage transversaalne stabilisaatori ühendus.



**12** Toestage hooba. Kasutage hüdraulilist tungrauda.



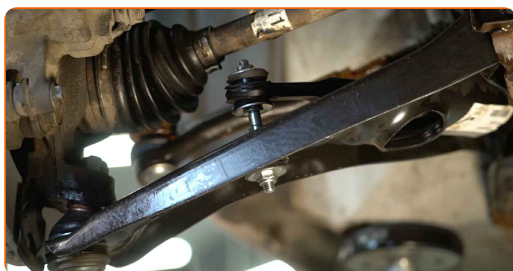
**13** Pingutage kinnitusi, mis ühendavad stabilisaatorvarbi õõtsuovaga. Kasutage kombivõtit Nr. 10. Kasutage kombivõtit Nr. 13. Kasutage padrunit Nr.13. Kasutage momentvõtit. Pingutage seda 18 Nm pöördemomendiga.



**14** Pingutage kinnitust, mis ühendab stabilisaatorilüli stabilisaatorvarbiga. Kasutage kombivõtit Nr. 10. Kasutage padrunit Nr.13. Kasutage momentvõtit. Pingutage seda 18 Nm pöördemomendiga.



**15** Eemalda hoova alt tugi.



**AUTODOC soovitab:**

- Vahtamine: stabilisaatori varras – CITROËN C1 II (PA, PS). Langeta käigukasti tungraud sujuvalt ja ilma jõnksudeta, et vältida osade ja mehhanismide kahjustamist.

**16**

Määrige kõiki stabilisaatoriühenduste liigendeid. Kasutage vasemääret.



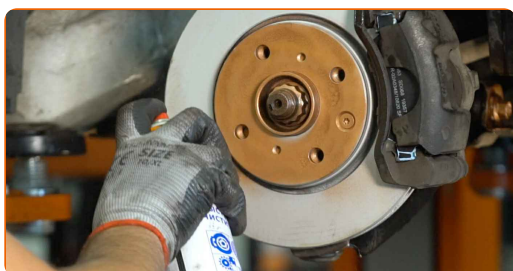
**17**

Määrige pinda, kus piduriketras puutub kokku veljega. Kasutage vasemääret.



**18**

Puhastage ratta velgede kinnituspesad. Kasutage piduri puhastusvahendit.



**Vahtamine: stabilisaatori varras – CITROËN C1 II (PA, PS). AUTODOC'i eksperdid soovivad:**

- Pärast aerosoolo peale kandmist, oodake paar minutit.



19

Paigaldage ratas.

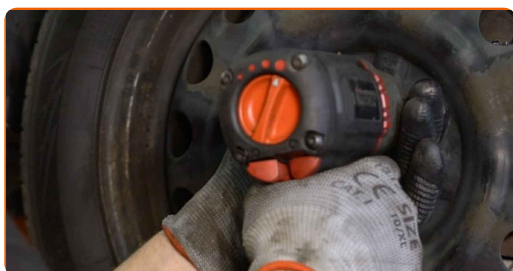


**AUTODOC soovitab:**

- Tähtis! Hoida ratast kinnituspoltide kinnikeeramise ajal kinni. CITROËN C1 II (PA, PS)

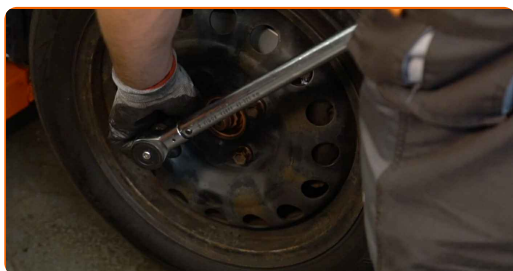
20

Keerake ratta poldid kinni. Kasutage ratta löökpadrunit #17.



21

Laske auto alla ja töödake risti järjekorras, pingutage rataste poldid. Kasutage ratta löökpadrunit #17. Kasutage momentvõtit. Pingutage seda 100 Nm pöördemomendiga.



22

Eemaldage tungrauad ja tõkiskingad.



**HEA TÖÖ!** 

**VAATA ROHKEM ÕPETUSI**

## AUTODOC – TOP KVALITEET JA TASKUKOHASED AUTOVARUOSAD INTERNETIST

**AUTODOC`I MOBIILIRAKENDUS: HAARAKE SUUREPÄRASTEST PAKKUMISEST, SAMAS OSTES MUGAVALT**



**+ AUTODOC**

GET IT ON  
**Google Play**

Download on the  
**App Store**

**Download**

**SUUREPÄRANE VALIK VARUOSASID TEIE AUTOLE**

**STABILISAATORI VARRAS: LAI VALIK**

### **(i) VASTUTUSE VÄLISTAMINE:**

Dokument sisaldab ainult üldisi soovitusi, mis võivad olla abiks remondi- või asendustööde teostamisel. AUTODOC ei vastuta mistahes kaotuste, vigastuste ega varaliste kahjude eest, mis on tekkinud remonditööde või asendusprotsessi käigus vale kasutamise või antud informatsiooni vale tõlgendamise tagajärjel.

AUTODOC ei vastuta mistahes võimalike vigade ja ebatäpsuste eest selles juhendis. Antud informatsioon on ainult informatiivset laadi ja ei asenda spetsialisti nõuandeid.

AUTODOC ei vastuta varustuse, tööriistade ja autovaruosade vale või ohtliku kasutamise eest. AUTODOC soovib kindlasti olla ettevaatlik ja järgida ohutusnõudeid, kui teostatakse remondi- või asendustöid. Pidage meeles, et madala kvaliteediga autovaruosade kasutamine ei taga teile vajalikul tasemel liiklusohutust.

© Copyright 2022 - Kogu selle veebilehe sisu, eriti tekstid, fotod ja graafikud on autoriõiguse seaduse poolt kaitstud. Kõik õigused, sealhulgas kopeerimine, kolmandatele osapooltele avalikustamine, redigeerimine ja tõlkimine kuuluvad AUTODOC GmbH-le.