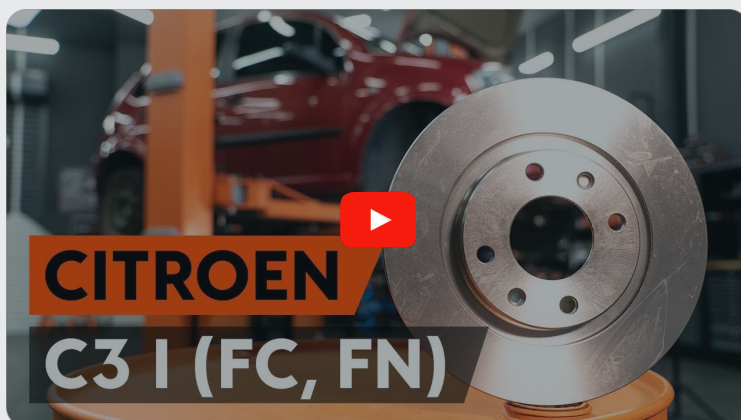


 **AUTODOC CLUB**

Kuidas vahetada
CITROËN C4 Luukpära
esi-piduriketaste – õpetus

SARNANE VIDEOÕPETUS



See video näitab sarnase varuosa asendamist teise sõiduki puhul

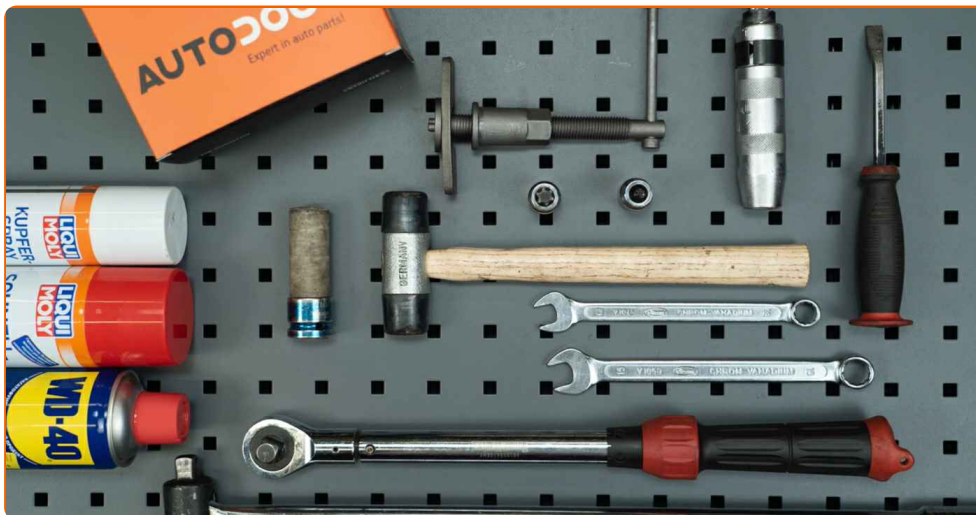
Oluline!

Seda asendusprotseduuri saab kasutada:
CITROËN C4 Luukpära 1.6 16V

Sammud võivad kergelt varieeruda olenevalt auto disainist.

See juhend koostati sarnase autovaruosa asendamismeetodi põhjal sõiduki puhul
CITROËN C3 I Hatchback (FC_, FN_) 1.4 i

**VAHETAMINE: PIDURIKETASTE – CITROËN C4
LUUKPÄRA. NIMEKIRI TÖÖRIISTADEST, MIDA VAJAD:**



- Terashari
- Aerosool WD- 40
- Pidurisüsteemi puhastusaine
- Vasemääre
- Lehtsilmusvõti Nr. 13
- Lehtsilmusvõti Nr. 15
- Torx otsik T30
- Torx otsik T55
- Rehvi löökpadrin Nr.17
- Pidurisadula tööriist
- Momentvõti
- Toruvõti
- Löökkruvikeeraja
- Kummivasar
- Sõrgkang
- Tõkiskingad

Osta tööriistu

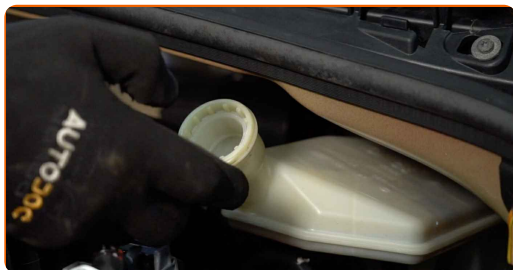
Vahetamine: piduriketaste – CITROËN C4 Luukpära. AUTODOC soovitab:

- Vahetage pidurikettad autol CITROËN C4 Luukpära komplektina iga telje kohta. See kindlustab ühtlase pidurdamise.
- Asendusprotseduur on identne asendades ühe telje mõlemad pidurikettad.
- Kui vahetate pidurikettaid, vahetage alati ka piduriklotsid.
- Hoiatus! Lülita mootor välja enne, kui alustad tööd – CITROËN C4 Luukpära.

SOORITAGE ASENDAMINE JÄRGNEVAS JÄRJEKORRAS:

1 Avage kapott. Keerake lahti pidurivedeliku reservuaari kork.

2 Fikseerige rattad tõkisingadega.



3 Lõdvendage ratta kinnituspolte. Kasutage ratta löökpadrunit #17.



4 Tõstke esimest auto otsa ja kinnitage alustele.

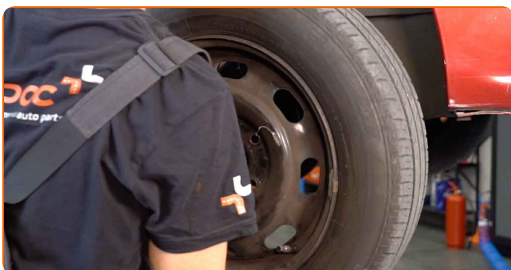
5 Keerake lahti ratta poldid.



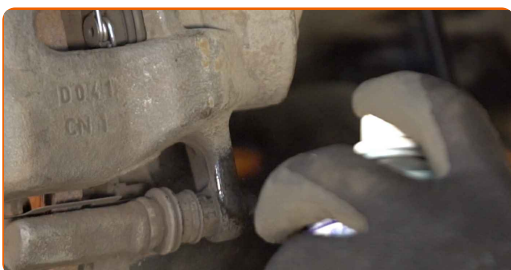
Vahetamine: piduriketaste – CITROËN C4 Luukpära. Professionaalid soovitavad:

- Vigastuste vältimiseks, hoidke poltide lahti keeramisel ratast püsti.

6 Eemaldage ratas.



7 Puhastage pidurisadula kinnitused. Kasutage terasharja. Kasutage WD-40 aerosooli.



8

Keerake lahti pidurisadula kinnitused. Kasutage kombivõtit Nr.13. Kasutage kombivõtit Nr.15.



9

Vabastage piduriklotsid. Kasutage sõrgkangi.



10

Eemaldage pidurisadul.

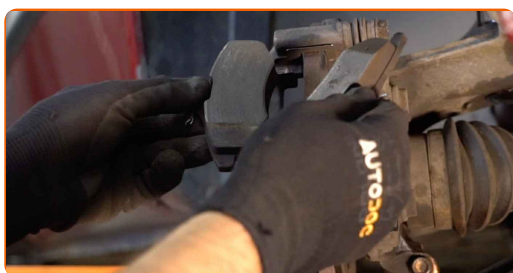


Vahetamine: piduriketaste – CITROËN C4 Luukpära. AUTODOCi eksperdid soovitavad:

- Siduge sadul traadiga suspensiooni või kere külge ilma pidurivoolikut lahti ühendamata, et ennetada rõhu kadumist pidurdussüsteemist.
- Veenduge, et pidurisadul ei ripu pidurivoolikute peal.
- Ärge vajutage piduripedaali pärast pidurisadula eemaldamist. Selle tulemusena võib kolb pidurisilindrist välja kukkuda ning esineda pidurivedeliku leke ja süsteemi rõhutustamine.
- Kontrollige pidurisadula kinnitusi, pidurisadula juhttihvte ja kaitsekummi. Vajadusel puhastage need.

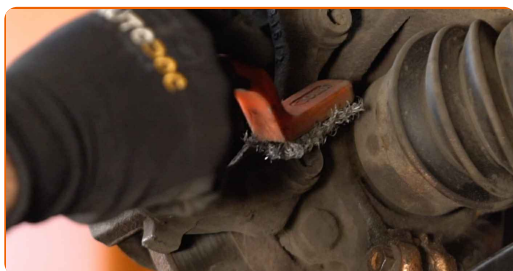
11

Eemaldage piduriklotsid.



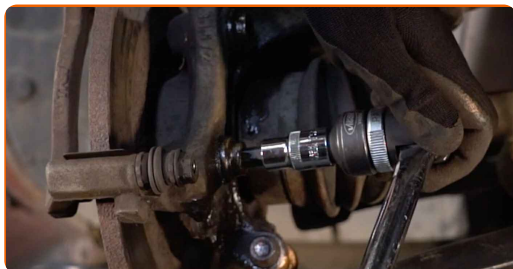
12

Puhastage pidurisadula kinnitused. Kasutage terasharja. Kasutage WD-40 aerosooli.



13

Keerake lahti sadula klambri kinnitus. Kasutage tähkvõtit T55. Kasutage toruvõtit.



14

Eemaldage sadula klamber.



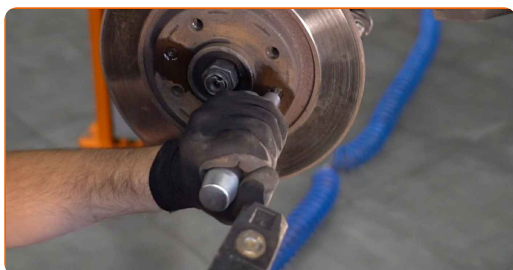
15

Puhastage piduriketta kinnitused. Kasutage terasharja. Kasutage WD-40 aerosooli.

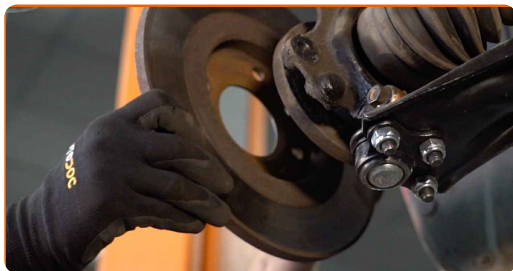


16

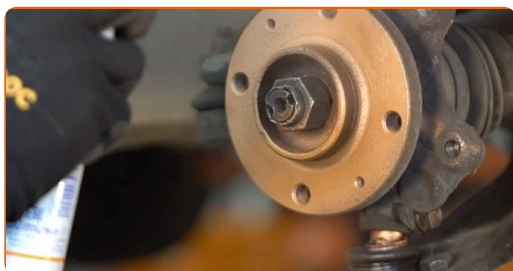
Keerake pidur lahti. Kasutage tähkvõtit T30. Kasutage löökruvikeerajat.



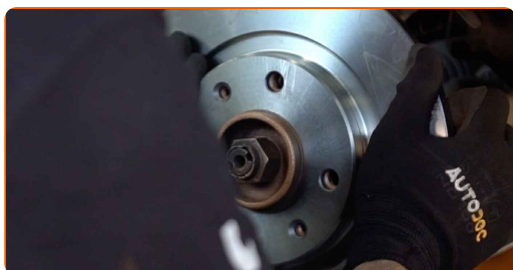
17 Eemaldage piduriketas. Kasutage kummihaamrit.



18 Puhastage rumm. Kasutage terasharja. Määrige kontaktpinnad. Kasutage vasemääret.



19 Paigaldage piduriketas.



20 Tugevdage piduriketta kinnitused. Kasutage tähkvõtit T30. Kasutage momentvõtit. Pingutage seda 9 Nm pöördemomendiga.



21 Puhastage pidurisadula klamber mustusest ja tolmust. Kasutage terasharja. Kasutage piduri puhastusvahendit.



AUTODOC soovitab:

- Vaetamine: piduriketaste – CITROËN C4 Luukpära. Pärast pihuse pealekandmist oota paar minutit.

22 Paigaldage pidurisadula klamber.



23 Pingutage pidurisadula klambrit. Kasutage tähikvõtit T55. Kasutage momentvõtit. Pingutage seda 105 Nm pöördemomendiga.



24

Töödelge pidurisadula kolbi. Kasutage piduri puhastusvahendit.

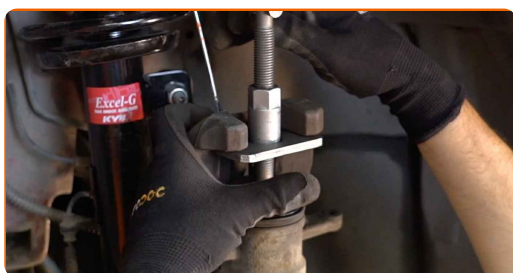


Vahetamine: piduriketaste – CITROËN C4 Luukpära. AUTODOCi soovitus:

- Pärast aerosoolo peale kandmist, oodake paar minutit.

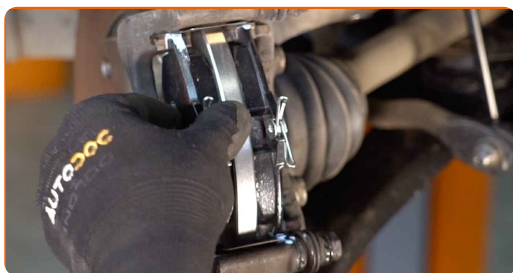
25

Suruge pidurisadula kolvile. Kasutage pidurisadula tööriista.



26

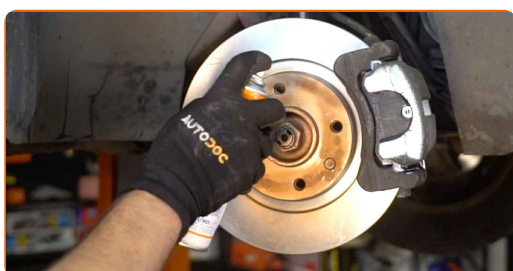
Paigaldage piduriklotsid.



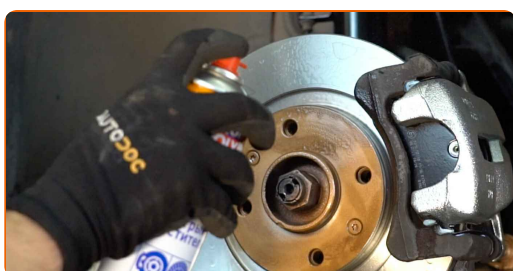
- 27** Paigaldage pidurisadul ja fikseerige see. Kasutage kombivõtit Nr.13. Kasutage kombivõtit Nr.15. Kasutage momentvõtit. Pingutage seda 30 Nm pöördemomendiga.



- 28** Määrige pinda, kus piduriketaste puutub kokku veljega. Kasutage vasemääret.



- 29** Puhastage piduriketaste pind. Kasutage piduri puhastusvahendit.



AUTODOC soovitab:

- Vahetamine: piduriketaste – CITROËN C4 Luukpära. Pärast pihuse pealekandmist oota paar minutit.

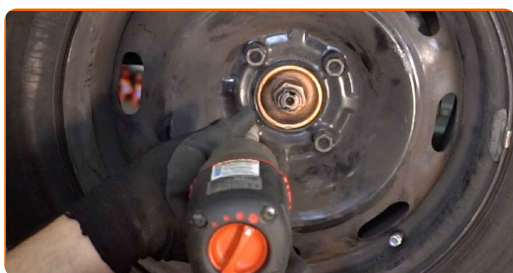
30 Paigaldage ratas.



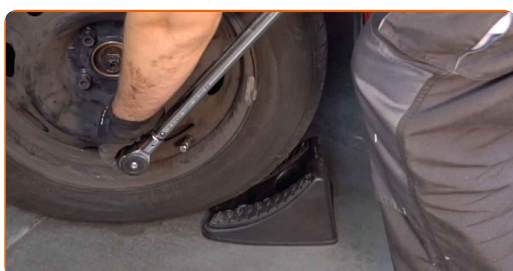
Vahetamine: piduriketaste – CITROËN C4 Luukpära. Soovitus:

- Vigastuste vältimiseks hoidke ratast kinnituspoltide kinni kruvimisel üleval.

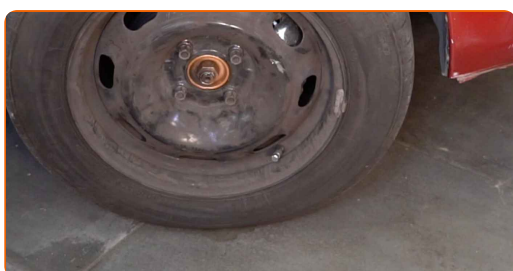
31 Keerake ratta poldid kinni. Kasutage ratta löökpadrunit #17.



32 Laske auto alla ja töödake risti järjekorras, pingutage rataste poldid. Kasutage momentvõtit. Pingutage seda 90 Nm pöördemomendiga.



33 Eemaldage tungrauad ja tõkiskingad.

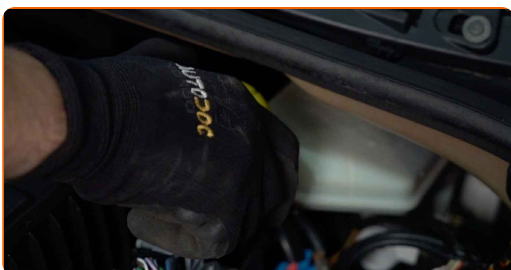


Vahetamine: piduriketaste – CITROËN C4 Luukpära. Soovitus AUTODOCi ekspertidelt:

- Kontrollige pidurivedeliku taset paagis, vajaduse täitke.

34

Pingutage pidurivooliku reservuaari korki.



AUTODOC soovitab:

- CITROËN C4 Luukpära - Vajuta mootorit käivitamata mitu korda piduripedaali kuni see kindel tundub.

35

Sulgege kapott.

HEA TÖÖ! 

VAATA ROHKEM ÕPETUSI

AUTODOC – TOP KVALITEET JA TASKUKOHASED AUTOVARUOSAD INTERNETIST

AUTODOC`I MOBIILIRAKENDUS: HAARAKE SUUREPÄRASTEST PAKKUMISEST, SAMAS OSTES MUGAVALT



+ AUTODOC

GET IT ON
Google Play

Download on the
App Store

Download

SUUREPÄRANE VALIK VARUOSASID TEIE AUTOLE

PIDURIKETASTE: LAI VALIK

(i) VASTUTUSE VÄLISTAMINE:

Dokument sisaldab ainult üldisi soovitusi, mis võivad olla abiks remondi- või asendustööde teostamisel. AUTODOC ei vastuta mistahes kaotuste, vigastuste ega varaliste kahjude eest, mis on tekkinud remonditööde või asendusprotsessi käigus vale kasutamise või antud informatsiooni vale tõlgendamise tagajärjel.

AUTODOC ei vastuta mistahes võimalike vigade ja ebatäpsuste eest selles juhendis. Antud informatsioon on ainult informatiivset laadi ja ei asenda spetsialisti nõuandeid.

AUTODOC ei vastuta varustuse, tööriistade ja autovaruosade vale või ohtliku kasutamise eest. AUTODOC soovib kindlasti olla ettevaatlik ja järgida ohutusnõudeid, kui teostatakse remondi- või asendustöid. Pidage meeles, et madala kvaliteediga autovaruosade kasutamine ei taga teile vajalikul tasemel liiklusohutust.

© Copyright 2023 - Kogu selle veebilehe sisu, eriti tekstid, fotod ja graafikud on autoriõiguse seaduse poolt kaitstud. Kõik õigused, sealhulgas kopeerimine, kolmandatele osapooltele avalikustamine, redigeerimine ja tõlkimine kuuluvad AUTODOC SE.