



Kuidas vahetada **DS DS5**  
esi-stabilisaatori varras –  
õpetus

## SARNANE VIDEOÕPETUS



See video näitab sarnase varuosa asendamist teise sõiduki puhul

### Oluline!

Seda asendusprotseduuri saab kasutada:

DS DS5 1.6 THP 210, DS DS5 2.0 BlueHDi 150, DS DS5 2.0 BlueHDi 180, DS DS5 1.6 BlueHDi 120, DS DS5 1.6 THP 165, DS DS5 1.6 BlueHDi 115, DS DS5 2.0 BlueHDi 135, DS DS5 2.0 Hybrid4

Sammud võivad kergelt varieeruda olenevalt auto disainist.

See juhend koostati sarnase autovaruosa asendamismeetodi põhjal sõiduki puhul PEUGEOT 307 SW (3H) 2.0 HDi 135

**VAHETAMINE: STABILISAATORI VARRAS – DS DS5.  
TÖÖRIISTAD, MIDA VAJAD:**



- Terashari
- Aerosool WD- 40
- Pidurisüsteemi puhastusaine
- Vasemääre
- Lehtsilmusvõti Nr.16
- Kruvikeeraja otsik nr.15
- Kruvikeeraja otsik nr.17
- Rehvi löökpadrun Nr.17
- Käristivõti
- Tökiskingad

**Osta tööriistu**

Vahetamine: stabilisaatori varras – DS DS5. AUTODOCi eksperdid soovitavad:

- Asendage DS DS5 stabilisaatoriühendused paaridena.
- Asendusprotseduur on sama telje mõlema stabilisaatoriühenduse puhul identne.
- Kogu töö tuleb teostada seisatud mootoriga.

## VAHETAMINE: STABILISAATORI VARRAS – DS DS5. SOOVITUSLIK TEGEVUSKAVA:

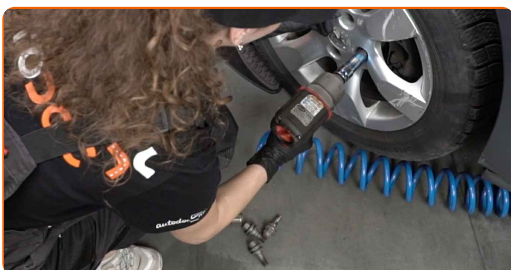
**1** Fikseerige rattad tõkiskingadega.

**2** Lõdvendage ratta kinnituspolte. Kasutage ratta löökpadrunit #17.



**3** Tõstke esimest auto otsa ja kinnitage alustele.

**4** Keerake lahti ratta poldid.

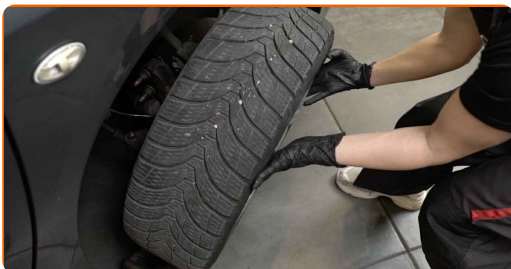


Vahetamine: stabilisaatori varras – DS DS5. AUTODOC soovitab:

- Vigastuste vältimiseks, hoidke poltide lahti keeramisel ratast püsti.

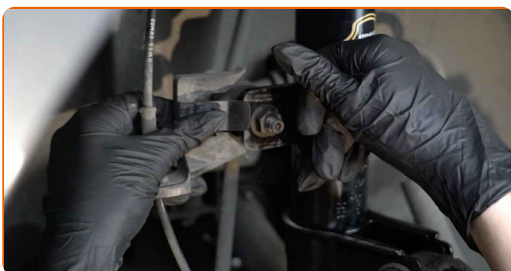
5

Eemaldage ratas.



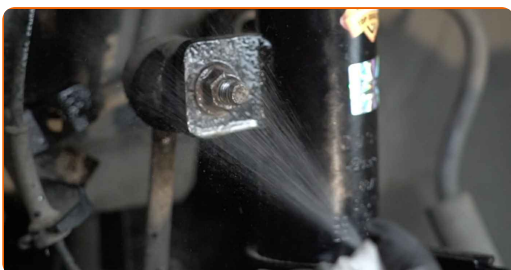
6

Eemaldage ABS juhtmestiku klamber.



7

Puhastage stabilisaatoriühenduse kinnitused. Kasutage terasharja. Kasutage WD-40 aerosooli.



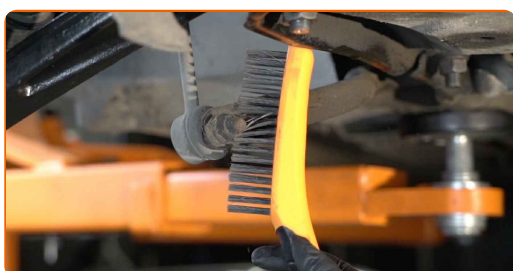
8

Keerake lahti stabilisaatorilüli amordipüstaku külge kinnitav kinnitus. Kasutage padrunit Nr.15. Kasutage kärstivõtit.



9

Puhastage stabilisaatoriühenduse kinnitused. Kasutage terasharja. Kasutage WD-40 aerosooli.



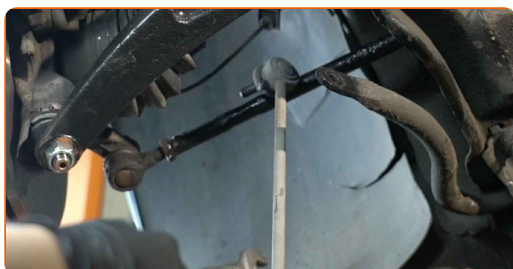
10

Keerake lahti kinnitus, mis ühendab stabilisaatorilülid stabilisaatorvarbiga. Kasutage kombivõtit Nr. 16. Kasutage padrunit Nr.15. Kasutage kärstivõtit.



11

Eemaldage stabilisaatorivarras.



Vahetamine: stabilisaatori varras – DS DS5. Soovitus AUTODOCi ekspertidelt:

- Kontrollige stabilisaatori pukse. Vajadusel asendage need.

12

Puhastage stabilisaatorivarrast paigalduspesad. Kasutage terasharja. Kasutage WD-40 aerosooli.



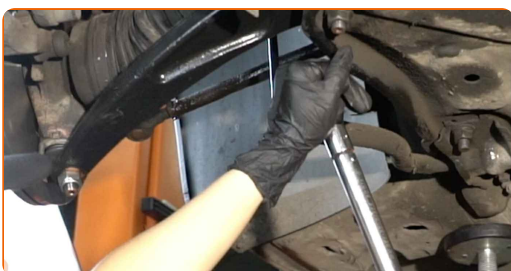
13

Paigaldage uus varras, pingutage seda.

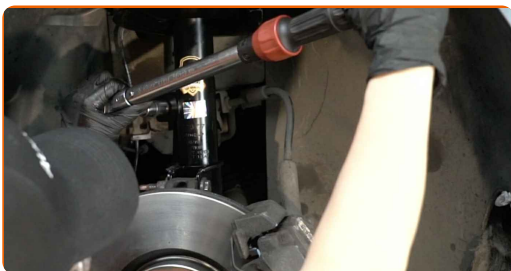


14

Pingutage kinnitust, mis ühendab stabilisaatorilüli stabilisaatorvarbiga. Kasutage padrunit Nr.17. Kasutage momentvõtit. Pingutage seda 36 Nm pöördemomendiga.



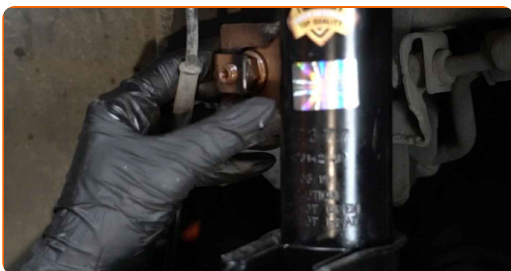
- 15** Pingutage kinnitust, mis ühendab stabilisaatorilülid amordipüstakuga. Kasutage padrunit Nr.17. Kasutage momentvõtit. Pingutage seda 36 Nm pöördemomendiga.



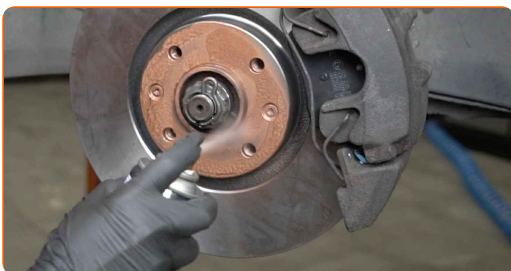
- 16** Määrige kõiki stabilisaatoriühenduste liigendeid. Kasutage vasemääret.



- 17** Paigaldage ABS juhtmestiku klamber.



- 18** Määrige pinda, kus piduriketas puutub kokku veljega. Kasutage vasemääret.





19

Puhastage piduriketta pind. Kasutage piduri puhastusvahendit.



**AUTODOC soovitab:**

- Vahtamine: stabilisaatori varras – DS DS5. Pärast pihuse pealekandmist oota paar minutit.

20

Paigaldage ratas.



**Vahtamine: stabilisaatori varras – DS DS5. AUTODOCi soovitus:**

- Vigastuste vältimiseks hoidke ratast kinnituspoltide kinni kruvimisel üleval.

21

Keerake ratta poldid kinni. Kasutage ratta löökpadrunit #17.



- 22 Laske auto alla ja tödake risti järjekorras, pingutage rataste poldid. Kasutage ratta löökpadrunit #17. Kasutage momentvõtit. Pingutage seda 100 Nm pöördemomendiga.



- 23 Eemaldage tungrauad ja tõkiskingad.



HEA TÖÖ! 

VAATA ROHKEM ÕPETUSI

## AUTODOC – TOP KVALITEET JA TASKUKOHASED AUTOVARUOSAD INTERNETIST

**AUTODOC`I MOBIILIRAKENDUS: HAARAKE SUUREPÄRASTEST PAKKUMISEST, SAMAS OSTES MUGAVALT**



**+ AUTODOC**

GET IT ON **Google Play**

Download on the **App Store**

**Download**

**SUUREPÄRANE VALIK VARUOSASID TEIE AUTOLE**

**STABILISAATORI VARRAS: LAI VALIK**

### **(i) VASTUTUSE VÄLISTAMINE:**

Dokument sisaldab ainult üldisi soovitusi, mis võivad olla abiks remondi- või asendustööde teostamisel. AUTODOC ei vastuta mistahes kaotuste, vigastuste ega varaliste kahjude eest, mis on tekkinud remonditööde või asendusprotsessi käigus vale kasutamise või antud informatsiooni vale tõlgendamise tagajärjel.

AUTODOC ei vastuta mistahes võimalike vigade ja ebatäpsuste eest selles juhendis. Antud informatsioon on ainult informatiivset laadi ja ei asenda spetsialisti nõuandeid.

AUTODOC ei vastuta varustuse, tööriistade ja autovaruosade vale või ohtliku kasutamise eest. AUTODOC soovib kindlasti olla ettevaatlik ja järgida ohutusnõudeid, kui teostatakse remondi- või asendustöid. Pidage meeles, et madala kvaliteediga autovaruosade kasutamine ei taga teile vajalikul tasemel liiklusohutust.

© Copyright 2022 - Kogu selle veebilehe sisu, eriti tekstid, fotod ja graafikud on autoriõiguse seaduse poolt kaitstud. Kõik õigused, sealhulgas kopeerimine, kolmandatele osapooltele avalikustamine, redigeerimine ja tõlkimine kuuluvad AUTODOC GmbHle.