



Kuidas vahetada  
**Mercedes W124** esi-  
pesuri mootor – õpetus

## VIDEOÕPETUS

 Oluline!

Seda asendusprotseduuri saab kasutada:

MERCEDES-BENZ Luukpära (W124) 200 2.0 (124.020), MERCEDES-BENZ Luukpära (W124) 200 E 2.0 (124.021), MERCEDES-BENZ Luukpära (W124) 230 E 2.3 (124.023), MERCEDES-BENZ Luukpära (W124) 260 E 2.6 4-matic (124.226), MERCEDES-BENZ Luukpära (W124) 260 E 2.6 (124.026), MERCEDES-BENZ Luukpära (W124) 300 E 3.0 (124.030), MERCEDES-BENZ Luukpära (W124) 300 E 3.0 4-matic (124.230), MERCEDES-BENZ Luukpära (W124) 300 E 3.0 4-matic, MERCEDES-BENZ Luukpära (W124) 300 E 3.0, MERCEDES-BENZ Luukpära (W124) 200 D 2.0 (124.120), MERCEDES-BENZ Luukpära (W124) 250 D 2.5 (124.125), MERCEDES-BENZ E-klass Saloon (W124) E 250 D (124.126, 124.129), MERCEDES-BENZ Luukpära (W124) 250 2.5 Turbo diisel (124.128), MERCEDES-BENZ Luukpära (W124) 300 D 3.0 (124.130), MERCEDES-BENZ Luukpära (W124) 300 D 3.0 4-matic (124.330), (+ 72)

Sammud võivad kergelt varieeruda olenevalt auto disainist.

**VAHETAMINE: PESURI MOOTOR – MERCEDES W124.  
TÖÖRIISTAD, MIDA VÕID VAJADA:**



- Terashari
- Aerosool WD- 40
- Universaalne puhastav spreid
- Dielektriline määre
- Momentvõti
- Kruvikeeraja otsik nr.10
- Kruvikeeraja otsik nr.13
- Käristivõti
- Joonlaud
- Philipsi kruvikeeraja
- Mikrofiiber rätik
- Poritiivakate

**OSTA TÖÖRIISTU**

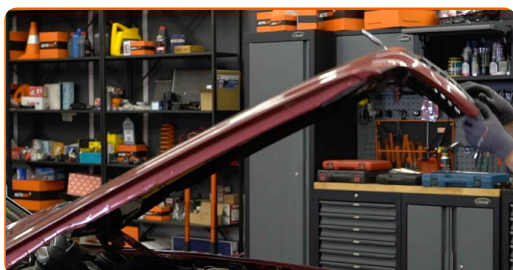
Vahetamine: pesuri mootor – Mercedes W124. AUTODOCi eksperdid soovivad:

- Kogu töö tuleb teostada seisatud mootoriga.

## VAHETAMINE: PESURI MOOTOR – MERCEDES W124. KASUTA JÄRGNEVAT PROTSEDUURI:

1

Avage kapott.



2

Auto värvi ja plastikust osade kaitsmiseks kasutage kaitsekattet.

3

Eemaldage klaasipuhastite aluse võre tihend.



4

Eemaldage keskne element, mis hoiab kinni kojameeste iluvõre tihendit.



5 Eemaldage tuuleklaasi kummitihend.



6 Keerake äravoolu tihendid lahti. Kasutage Philipsi kruvikeerajat.



7 Demonteerige külgmised äravooluavad.



8 Eemaldage äravoolu keskosa.



9 Katke salongifilter mikrokiudlapiga, et vältida mustuse ja võõrkehade sattumist selsse.



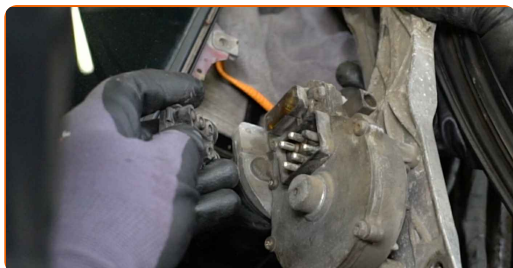
**10** Puhastage klaasipuhastisüsteemi kinnitid. Kasutage terasharja. Kasutage WD-40 aerosooli.



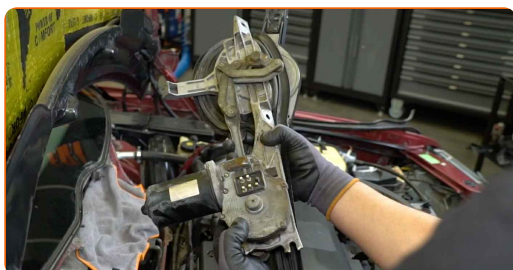
**11** Keerake lahti klaasipuhastisüsteemi kinnitid. Kasutage padrunit Nr.10. Kasutage kärstivõtit.



**12** Ühendage klaasipuhastite mootori konektor lahti.



**13** Demonteerige klaasipuhastisüsteem.



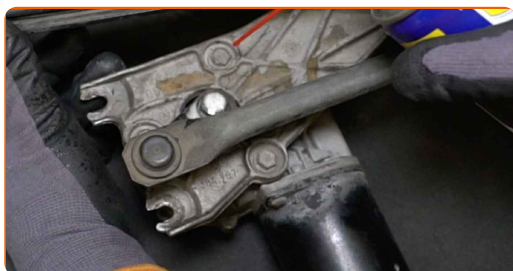
14

Tehke märgi, tähistamaks klaasipuhasti hoovastiku paigaldusnurka. Kasutage joonlauda.



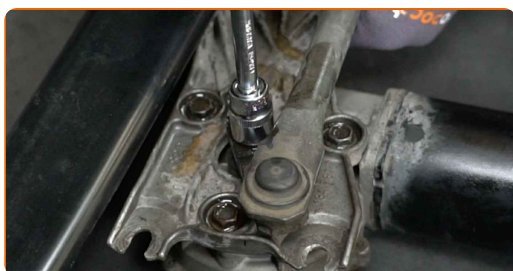
15

Puhastage klaasipuhastite mootori kinnitid. Kasutage terasharja. Kasutage WD-40 aerosooli.



16

Keerake lahti kinniti, mis ühendab klaasipuhasti hoovastikku selle mootori võlliga. Kasutage padrunit Nr.13. Kasutage kärstivõtit.

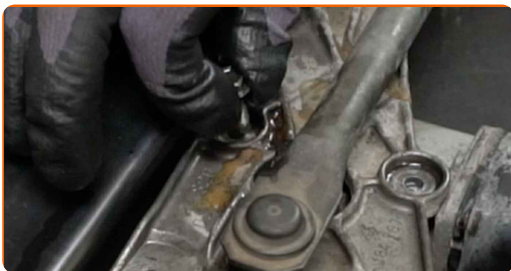


17

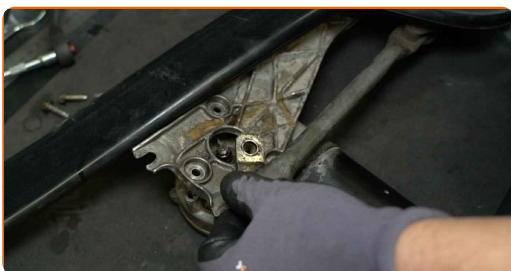
Keerake klaasipuhastite mootori kinnitid lahti. Kasutage padrunit Nr.10. Kasutage kärstivõtit.



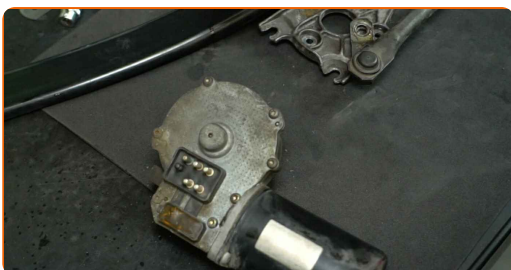
**18** Eemaldage kinnituspoldid.



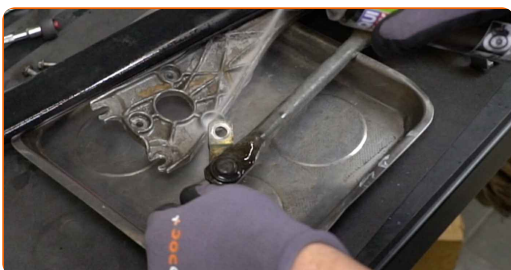
**19** Ühendage klaasipuhasti hoovastik mootori võlli küljest lahti.



**20** Demonteerige klaasipuhasti mootor.



**21** Puhastage klaasipuhasti mootori paigaldusase. Kasutage terasharja. Kasutage universaalset puhastusvahendit.



**22** Paigaldage uus klaasipuhasti mootor.





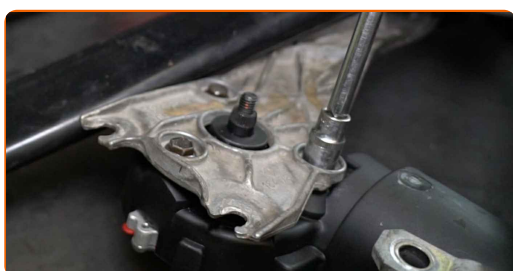
23

Paigaldage kinnituspoldid.



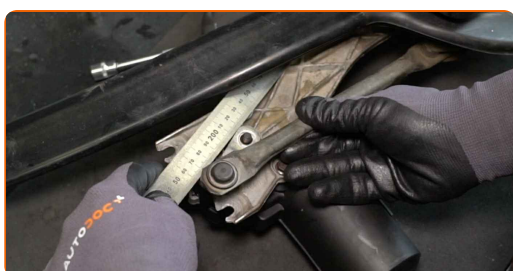
24

Pinguldage klaasipuhastite mootori kinniteid. Kasutage padrunit Nr.10. Kasutage momentvõtit. Pingutage seda 13 Nm pöördemomendiga.



25

Paigaldage klaasipuhasti hoovastik selle mootori võllile. Kasutage joonlauda.



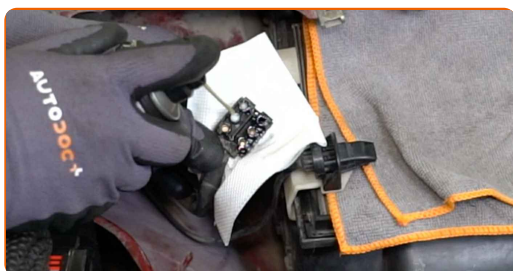
**Vahetamine: pesuri mootor – Mercedes W124. Professionaalid soovitavad:**

- Joondage klaasipuhasti hoovastik eelnevalt tehtud märkme abil, et paigaldada see õigesti klaasipuhastite mootori võlli suhtes.

- 26** Pinguldage kinnitit, mis ühendab hoovastikku klaasipuhasti mootori võlliga. Kasutage padrunit Nr.13. Kasutage momentvõtit. Pingutage seda 21 Nm pöördemomendiga.



- 27** Puhastage klaasipuhasti mootori elektriline ühendus. Kasutage dielektrilist mäaret.



- 28** Puhastage klaasipuhastisüsteemi paigaldusase. Kasutage terasharja. Kasutage universaalset puhastusvahendit.



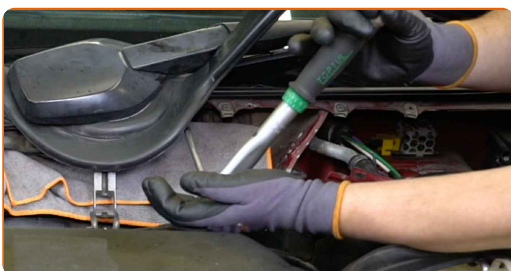
- 29** Paigaldage klaasipuhastisüsteem.



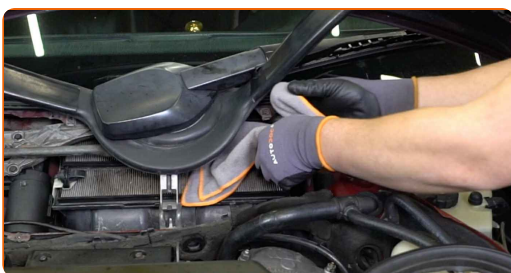
**30** Ühendage elektriline ühendus mootoriga.



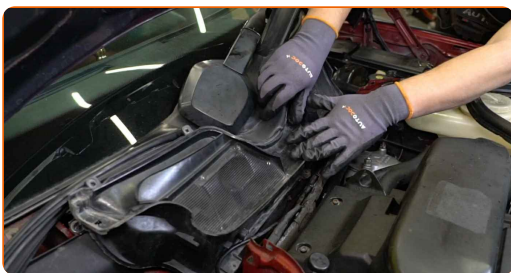
**31** Pinguldage klaasipuhastisüsteemi kinniteid. Kasutage padrunit Nr.10. Kasutage momentvõtit. Pingutage seda 13 Nm pöördemomendiga.



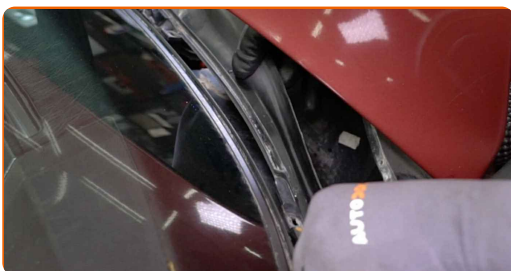
**32** Eemaldage mikrokiudlapp salongifiltrist.



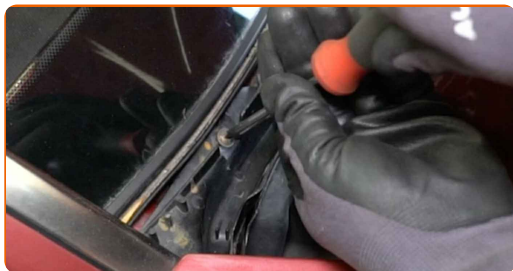
**33** Paigaldage äravoolu keskosa.



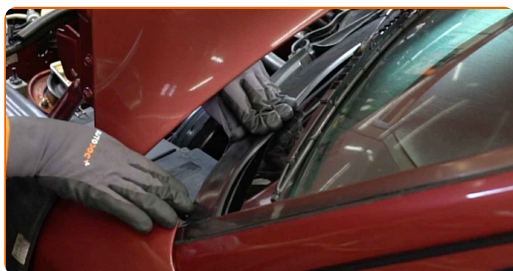
**34** Paigaldage külgmised äravooluavad.



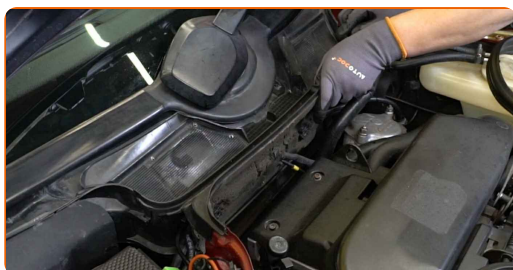
**35** Keerake äravoolu kinnitid kinni. Kasutage Philipsi kruvikeerajat.



**36** Paigaldage tuuleklaasi kummitihend.



**37** Paigaldage keskne element, mis hoiab kinni auto kojameeste iluvõre tihendit.



**38** Paigaldage klaasipuhastite aluse võre tihend.



**39** Eemaldage kaitsekate.

40

Sulgege kapott.



41

Lülitage süüde sisse. See on vajalik veendumaks, et komponent töötab korralikult.



42

Lülitage süüde välja.

**HEA TÖÖ!** **VAATA ROHKEM ÕPETUSI**

## AUTODOC – TOP KVALITEET JA TASKUKOHASED AUTOVARUOSAD INTERNETIST

AUTODOC`I MOBIILIRAKENDUS: HAARAKE SUUREPÄRASTEST  
PAKKUMISEST, SAMAS OSTES MUGAVALT



The image shows two smartphones displaying the Autodoc mobile app. The left phone shows a search result for a Mercedes 2-l Pritsche (901, 902) with 208 CDI (82 PS, Bj ab ... 2.4 d engine). The right phone shows the app's main interface with the Autodoc logo and various car parts. To the right of the phones are three buttons: 'GET IT ON Google Play', 'Download on the App Store', and 'Download'.

**SUUREPÄRANE VALIK VARUOSASID TEIE AUTOLE**

**OSTKE MERCEDES VARUOSASID**

**PESURI MOOTOR: LAI VALIK**

**VALIGE MERCEDES W124 JAOKS VARUOSASID**

**PESURI MOOTOR AUTOLE MERCEDES: OSTKE NÜÜD**

**PESURI MOOTOR AUTOLE MERCEDES W124: PARIMAD  
DIILID & PAKKUMISED**

## **VASTUTUSE VÄLISTAMINE:**

Dokument sisaldab ainult üldisi soovitusi, mis võivad olla abiks remondi- või asendustööde teostamisel. AUTODOC ei vastuta mistahes kaotuste, vigastuste ega varaliste kahjude eest, mis on tekkinud remonditööde või asendusprotsessi käigus vale kasutamise või antud informatsiooni vale tõlgendamise tagajärjel.

AUTODOC ei vastuta mistahes võimalike vigade ja ebatäpsuste eest selles juhendis. Antud informatsioon on ainult informatiivset laadi ja ei asenda spetsialisti nõuandeid.

AUTODOC ei vastuta varustuse, tööriistade ja autovaruosade vale või ohtliku kasutamise eest. AUTODOC soovib kindlasti olla ettevaatlik ja järgida ohutusnõudeid, kui teostatakse remondi- või asendustöid. Pidage meeles, et madala kvaliteediga autovaruosade kasutamine ei taga teile vajalikul tasemel liiklusohutust.

© Copyright 2023 - Kogu selle veebilehe sisu, eriti tekstid, fotod ja graafikud on autoriõiguse seaduse poolt kaitstud. Kõik õigused, sealhulgas kopeerimine, kolmandatele osapooltele avalikustamine, redigeerimine ja tõlkimine kuuluvad AUTODOC SE.