

 **AUTODOC CLUB**

Kuidas vahetada **FIAT  
DOBLO Pritsche/æassii  
(263)** salongifilter –  
õpetus

## SARNANE VIDEOÕPETUS



See video näitab sarnase varuosa asendamist teise sõiduki puhul

### Oluline!

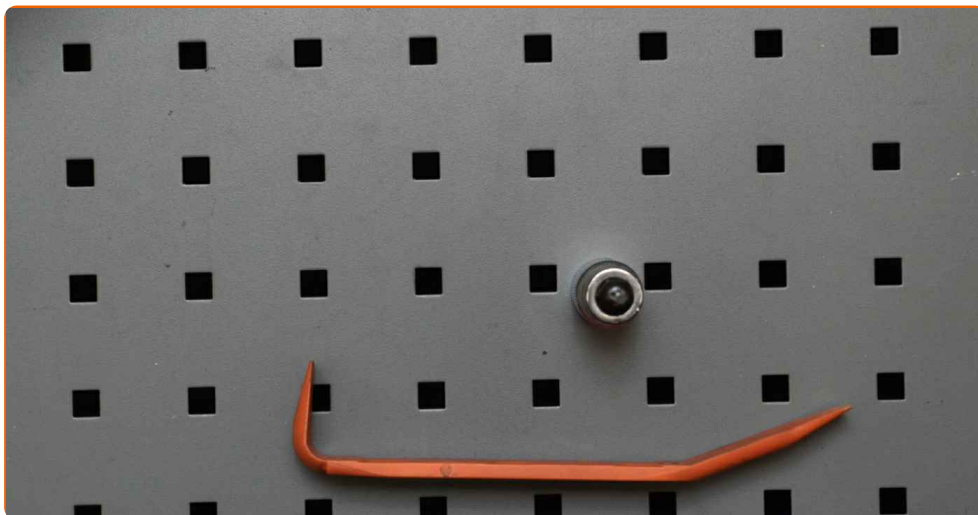
Seda asendusprotseduuri saab kasutada:

FIAT DOBLO Pritsche/æassii (263) 1.3 D Multijet, FIAT DOBLO Pritsche/æassii (263) 1.6 D Multijet, FIAT DOBLO Pritsche/æassii (263) 2.0 D Multijet, FIAT DOBLO Pritsche/æassii (263) 1.4, FIAT DOBLO Pritsche/æassii (263) 1.4 Natural Power

Sammud võivad kergelt varieeruda olenevalt auto disainist.

See juhend koostati sarnase autovaruosa asendamismeetodi põhjal sõiduki puhul FIAT GRANDE PUNTO (199) 1.3 D Multijet

VAHETAMINE: SALONGIFILTER – FIAT DOBLO  
PRITSCH/ÆASSII (263). TÖÖRIISTAD, MIDA VAJAD:



• Torx otsik T25

• Plastikust eemaldaia

[Osta tööriistu](#)

Vahetamine: salongifilter – FIAT DOBLO Pritsche/æassii (263). Soovitus AUTODOCi ekspertidelt:

- Asendage salongifilter vähemalt korra iga kuue kuu möödudes, varakevadel ja sügishooajal.
- Järgige varuosa töötamise tootjapoolseid tingimusi, soovitusi ja nõudeid.
- Kui õhuvool salongi on järsult vähenenud, asendage filter enne plaanitud hooldust.
- Palun pane tähele, et kõiki parandustöid autol – FIAT DOBLO Pritsche/æassii (263) – tuleb teha väljalülitatud mootoriga.

## SOORITAGE ASENDAMINE JÄRGNEVAS JÄRJEKORRAS:

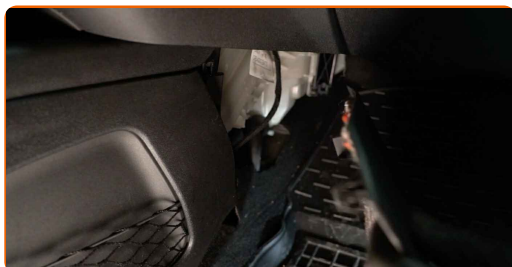
1

Liigutage kaassõitjaistet täielikult tahapoole.



2

Eemaldage küljeplastiku kate.



3

Eemaldage kindalaeka korpuse alumised klambrid. Kasutage plastikust eemaldajat.



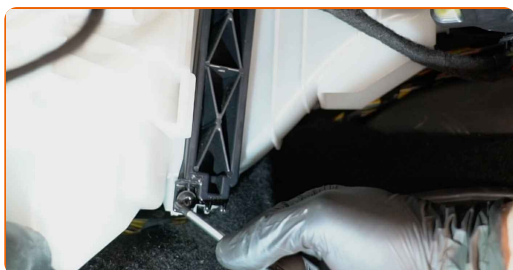
4

Eemaldage kindalaeka alumine kate.



5

Kruvige salongifiltri korpuse katte kinnitusdetailid lahti. Kasutage tähikvõtit T25.



6

Eemaldage tagasi salongifiltri korpuse kaas.



### AUTODOC soovitab:

- Vahetamine: salongifilter – FIAT DOBLO Pritsche/æassii (263). Ära kasuta osa eemaldamisel liigset jõudu, sest see võib osa kahjustada.

7

Eemaldage salongifilter.



Vahetamine: salongifilter – FIAT DOBLO Pritsche/æassii (263). AUTODOC'i eksperdid soovitavad:

- Ärge üritage filtrit puhastada ja taaskasutada - see mõjutab salongi õhupuhastust.

8

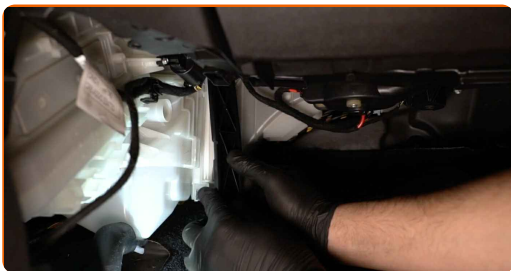
Paigaldage salongifilter oma paigalduspessa.



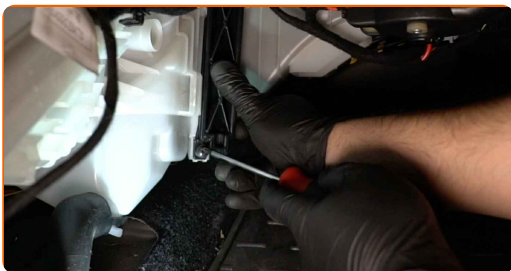
Vahetamine: salongifilter – FIAT DOBLO Pritsche/æassii (263). AUTODOC'i eksperdid soovitavad:

- Kontrollige filtri elemendi korrektset asukohta. Ärge asetage seda viltuselt.
- Järgige filtri õhuvoolu nooli.
- FIAT DOBLO Pritsche/æassii (263) – Oluline on kasutada ainult kõrgkvaliteedilisi filtreid.

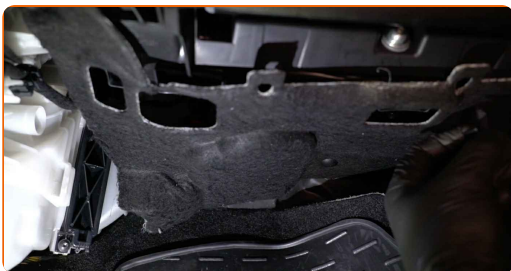
**9** Pange tagasi salongifiltri korpuse kaas.



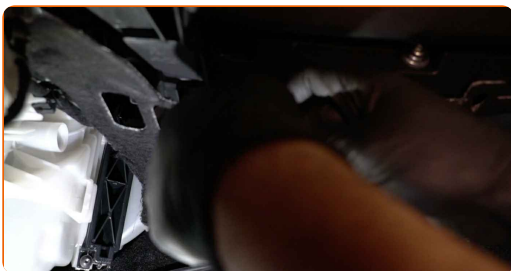
**10** Kruvige salongifiltri korpuse katte kinnitusdetailid kinni. Kasutage tähkvõtit T25.



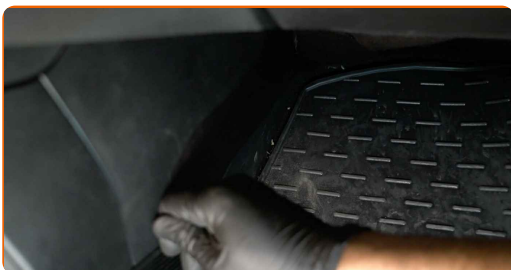
**11** Paigaldage kindalaeka alumine kate.



**12** Paigaldage kindalaeka korpuse klambrid.



**13** Paigaldage külgmine plastikpaneel. Asetage detail kasutades juhtnõelu ja sulgege see kinnititega.

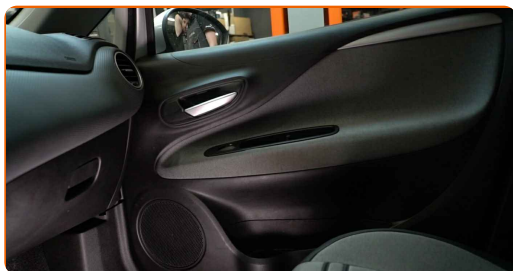


## AUTODOC soovitab:

- Vaetamine: salongifilter – FIAT DOBLO Pritsche/æassii (263). Ära kasuta paigaldamisel üleliigset jõudu. See võib kinnitusi kahjustada.

14

Liigutage kaassõitjaiste algasendisse.



15

Lülitage süüde sisse.

16

Lülitage kliimaseade sisse. See on vajalik veendumaks, et komponent töötab korralikult.

17

Lülitage süüde välja.

HEA TÖÖ! 

VAATA ROHKEM ÕPETUSI



## AUTODOC – TOP KVALITEET JA TASKUKOHASED AUTOVARUOSAD INTERNETIST

AUTODOC`I MOBIILIRAKENDUS: HAARAKE SUUREPÄRASTEST PAKKUMISEST, SAMAS OSTES MUGAVALT



**+ AUTODOC**

GET IT ON  **Google Play**

 **Download on the App Store**

**Download**

**SUUREPÄRANE VALIK VARUOSASID TEIE AUTOLE**

**SALONGIFILTER: LAI VALIK**

### **VASTUTUSE VÄLISTAMINE:**

Dokument sisaldab ainult üldisi soovitusi, mis võivad olla abiks remondi- või asendustööde teostamisel. AUTODOC ei vastuta mistahes kaotuste, vigastuste ega varaliste kahjude eest, mis on tekkinud remonditööde või asendusprotsessi käigus vale kasutamise või antud informatsiooni vale tõlgendamise tagajärjel.

AUTODOC ei vastuta mistahes võimalike vigade ja ebatäpsuste eest selles juhendis. Antud informatsioon on ainult informatiivset laadi ja ei asenda spetsialisti nõuandeid.

AUTODOC ei vastuta varustuse, tööriistade ja autovaruosade vale või ohtliku kasutamise eest. AUTODOC soovib kindlasti olla ettevaatlik ja järgida ohutusnõudeid, kui teostatakse remondi- või asendustöid. Pidage meeles, et madala kvaliteediga autovaruosade kasutamine ei taga teile vajalikul tasemel liiklusohutust.

© Copyright 2023 - Kogu selle veebilehe sisu, eriti tekstid, fotod ja graafikud on autoriõiguse seaduse poolt kaitstud. Kõik õigused, sealhulgas kopeerimine, kolmandatele osapooltele avalikustamine, redigeerimine ja tõlkimine kuuluvad AUTODOC SE.