



Kuidas vahetada **FIAT**  
**STILO (192)** taga-  
piduriketaste – õpetus

## SARNANE VIDEOÕPETUS



See video näitab sarnase varuosa asendamist teise sõiduki puhul

### Oluline!

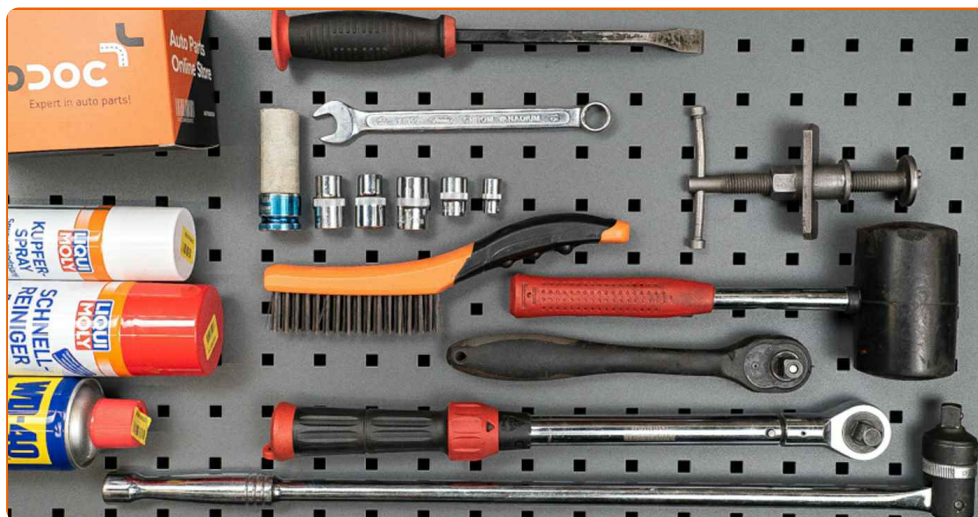
Seda asendusprotseduuri saab kasutada:

FIAT STILO (192) 1.2 16V, FIAT STILO (192) 1.6 16V, FIAT STILO (192) 1.8 16V, FIAT STILO (192) 1.9 JTD, FIAT STILO (192) 2.4 20V, FIAT STILO (192) 1.4 16V, FIAT STILO (192) 1.9 D Multijet, FIAT STILO (192) 1.6

Sammud võivad kergelt varieeruda olenevalt auto disainist.

See juhend koostati sarnase autovaruosa asendamismeetodi põhjal sõiduki puhul FIAT BRAVO II (198) 1.6 D Multijet

**VAHETAMINE: PIDURIKETASTE – FIAT STILO (192).  
NIMEKIRI TÖÖRIISTADEST, MIDA VAJAD:**



- Terashari
- Aerosool WD- 40
- Pidurisüsteemi puhastusaine
- Vasemääre
- Kruvikeeraja otsik nr.12
- Kruvikeeraja otsik nr.13
- Kruvikeeraja otsik nr.17
- Rehvi löökpadrun Nr.17
- Pidurisadula tööriist
- Käristivõti
- Momentvõti
- Toruvõti
- Kummivasar
- Sõrgkang
- Tõkiskingad

**Osta tööriistu**

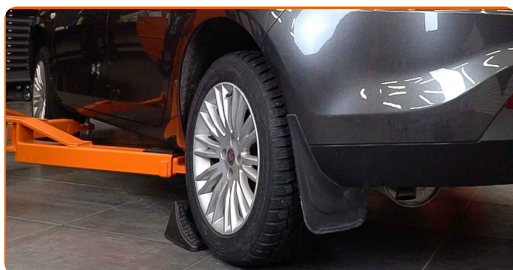
**Vahetamine: piduriketaste – FIAT STILO (192). Soovitus:**

- Vahetage pidurikettad autol FIAT STILO (192) komplektina iga telje kohta. See kindlustab ühtlase pidurdamise.
- Asendusprotseduur on identne asendades ühe telje mõlemad pidurikettad.
- Kui vahetate pidurikettaid, vahetage alati ka piduriklotsid.
- Kogu töö tuleb teostada seisatud mootoriga.

**VAHETAMINE: PIDURIKETASTE – FIAT STILO (192). KASUTA JÄRGNEVAT PROTSEDUURI:**

**1** Avage kapott. Keerake lahti pidurivedeliku reservuaari kork.

**2** Fikseerige rattad tõkisingadega.



**3** Lõdvendage ratta kinnituspolte. Kasutage ratta löökpadrunit #17.



4 Tõstke tagumist auto otsa ja kinnitage alustele.

5 Keerake lahti ratta poldid.



Vahetamine: piduriketaste – FIAT STILO (192). AUTODOC soovitab:

- Vigastuste vältimiseks, hoidke poltide lahti keeramisel ratast püsti.

6 Eemaldage ratas.



7 Puhastage pidurisadula kinnitused. Kasutage terasharja. Kasutage WD-40 aerosooli.



8

Keerake lahti pidurisadula kinnitused. Kasutage padrunit Nr.13. Kasutage kärstivõtit.



9

Eemaldage pidurisadul. Kasutage sõrgkangi.



### AUTODOC soovitab:

- Siduge sadul traadiga suspensiooni või kere külge ilma pidurivoolikut lahti ühendamata, et ennetada rõhu kadumist pidurdussüsteemist.
- Veenduge, et pidurisadul ei ripu pidurivoolikute peal.
- Ärge vajutage piduripedaali pärast pidurisadula eemaldamist. Selle tulemusena võib kolb pidurisilindrist välja kukkuda ning esineda pidurivedeliku leke ja süsteemi rõhutustamine.

10

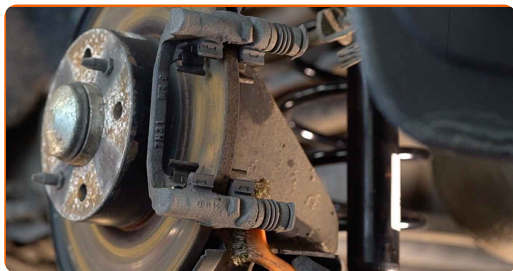
Eemaldage piduriklotsid.





11

Puhastage pidurisadula kinnitused. Kasutage terasharja. Kasutage WD-40 aerosooli.



12

Keerake lahti sadula klambri kinnitus. Kasutage padrunit Nr.17. Kasutage toruvõtit.



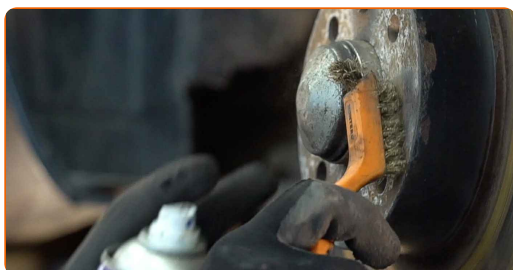
13

Eemaldage sadula klamber.



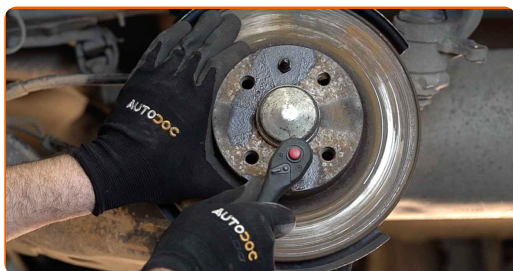
14

Puhastage piduriketta kinnitused. Kasutage terasharja. Kasutage WD-40 aerosooli.



15

Keerake pidur lahti. Kasutage padrunit Nr.12. Kasutage kärstivõtit.



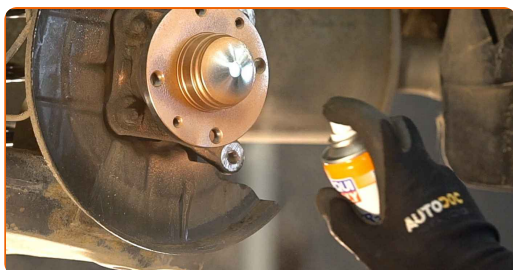
16

Eemaldage piduriketras. Kasutage kummihaamrit.



17

Puhastage rumm. Kasutage terasharja. Määrige kontaktpinnad. Kasutage vasemääret.



18

Paigaldage piduriketras.

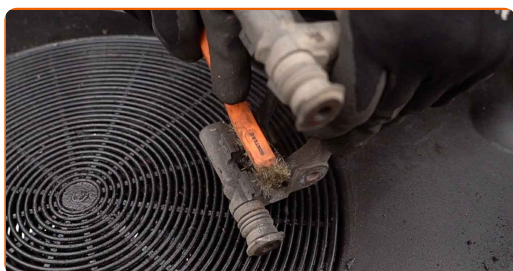




- 19** Tugevdage piduriketta kinnitused. Kasutage padrunit Nr.12. Kasutage momentvõtit. Pingutage seda 10 Nm pöördemomendiga.



- 20** Puhastage pidurisadula klamber mustusest ja tolmust. Kasutage terasharja. Kasutage piduri puhastusvahendit.



### AUTODOC soovitab:

- Vaetamine: piduriketaste – FIAT STILO (192). Pärast pihuse pealekandmist oota paar minutit.

- 21** Paigaldage pidurisadula klamber.



22

Pingutage pidurisadula klambrit. Kasutage padrunit Nr.17. Kasutage momentvõtit. Pingutage seda 62 Nm pöördemomendiga.



23

Töödelge pidurisadula kolbi. Kasutage piduri puhastusvahendit.

Vahetamine: piduriketaste – FIAT STILO (192). AUTODOCi soovitus:

- Pärast aerosoolo peale kandmist, oodake paar minutit.

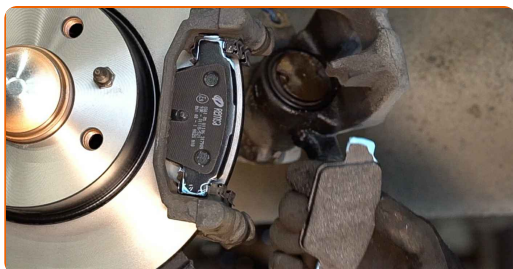
24

Suruge pidurisadula kolvile. Kasutage pidurisadula tööriista.



25

Paigaldage piduriklotsid.

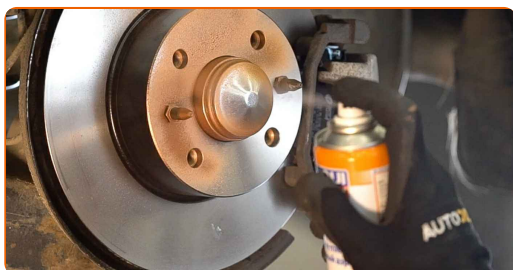


- 26** Paigaldage pidurisadul ja fikseerige see. Kasutage padrunit Nr.13. Kasutage momentvõtit. Pingutage seda 30 Nm pöördemomendiga.



- 27** Puhastage piduriketta pind. Kasutage terasharja.

- 28** Määrige pinda, kus piduriketas puutub kokku veljega. Kasutage vasemääret.



- 29** Puhastage piduriketta pind. Kasutage piduri puhastusvahendit.



**AUTODOC soovitab:**

- Vahtamine: piduriketaste – FIAT STILO (192). Pärast pihuse pealekandmist oota paar minutit.

30

Paigaldage ratas.



Vahetamine: piduriketaste – FIAT STILO (192). Soovitus AUTODOCi ekspertidelt:

- Vigastuste vältimiseks hoidke ratast kinnituspoltide kinni kruvimisel üleval.

31

Keerake ratta poldid kinni. Kasutage ratta löökpadrunit #17.



32

Laske auto alla ja töödake risti järjekorras, pingutage rataste poldid. Kasutage momentvõtit. Pingutage seda 120 Nm pöördemomendiga.



**AUTODOC soovitab:**

- Oluline! Vahetamine: piduriketaste – FIAT STILO (192). Kontrolli pidurivedeliku taset paagis ning vajadusel taastäida see.

33

Pingutage pidurivooliku reservuaari korki. Sulgege kapott.



Vahetamine: piduriketaste – FIAT STILO (192). Professionaalid soovivad:

- Ilma mootorit käivitamata vajutage piduripedaali mitu korda kuni tunnete märkimisväärset takistust.

34

Eemaldage tungrauad ja tõkiskingad.



**HEA TÖÖ!** 

**VAATA ROHKEM ÕPETUSI**

## AUTODOC – TOP KVALITEET JA TASKUKOHASED AUTOVARUOSAD INTERNETIST

AUTODOC`I MOBIILIRAKENDUS: HAARAKE SUUREPÄRASTEST PAKKUMISEST, SAMAS OSTES MUGAVALT



**+ AUTODOC**

GET IT ON  
**Google Play**

Download on the  
**App Store**

**Download**

**SUUREPÄRANE VALIK VARUOSASID TEIE AUTOLE**

**PIDURIKETASTE: LAI VALIK**

### **(i) VASTUTUSE VÄLISTAMINE:**

Dokument sisaldab ainult üldisi soovitusi, mis võivad olla abiks remondi- või asendustööde teostamisel. AUTODOC ei vastuta mistahes kaotuste, vigastuste ega varaliste kahjude eest, mis on tekkinud remonditööde või asendusprotsessi käigus vale kasutamise või antud informatsiooni vale tõlgendamise tagajärjel.

AUTODOC ei vastuta mistahes võimalike vigade ja ebatäpsuste eest selles juhendis. Antud informatsioon on ainult informatiivset laadi ja ei asenda spetsialisti nõuandeid.

AUTODOC ei vastuta varustuse, tööriistade ja autovaruosade vale või ohtliku kasutamise eest. AUTODOC soovib kindlasti olla ettevaatlik ja järgida ohutusnõudeid, kui teostatakse remondi- või asendustöid. Pidage meeles, et madala kvaliteediga autovaruosade kasutamine ei taga teile vajalikul tasemel liiklusohutust.

© Copyright 2023 - Kogu selle veebilehe sisu, eriti tekstid, fotod ja graafikud on autoriõiguse seaduse poolt kaitstud. Kõik õigused, sealhulgas kopeerimine, kolmandatele osapooltele avalikustamine, redigeerimine ja tõlkimine kuuluvad AUTODOC SE.