

 **AUTODOC CLUB**

Kuidas vahetada **FORD**  
**TRANSIT Kast** kütusefiltri  
– õpetus

## SARNANE VIDEOÕPETUS



See video näitab sarnase varuosa asendamist teise sõiduki puhul

### Oluline!

Seda asendusprotseduuri saab kasutada:

FORD TRANSIT Kast 2.3 16V RWD, FORD TRANSIT Kast 2.3 16V LPG RWD, FORD TRANSIT Kast 2.3 16V CNG RWD

Sammud võivad kergelt varieeruda olenevalt auto disainist.

See juhend koostati sarnase autovaruosa asendamismeetodi põhjal sõiduki puhul FORD MONDEO III Luukpära (B4Y) 2.0 16V

**VAHETAMINE: KÜTUSEFILTRI – FORD TRANSIT KAST.  
NIMEKIRI TÖÖRIISTADEST, MIDA VAJAD:**



- Terashari
- Nailonist puhastushari
- Aerosool WD- 40
- Universaalne puhastav spreid
- Kruvikeeraja otsik nr.8
- Kruvikeeraja otsik nr.10
- Vedelikumahuti
- Käristivõti

**Osta tööriistu**

Vahetamine: kütusefiltri – FORD TRANSIT Kast. AUTODOCi eksperdid soovitavad:

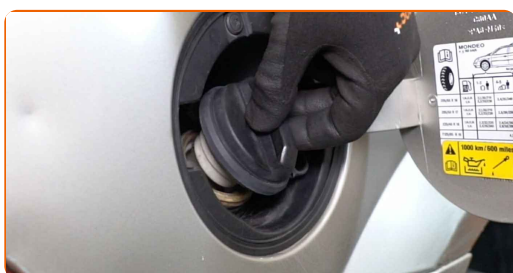
- Kindlustage töökoha korrektne ventileerimine. Kütuseaurud on mürgised.
- Kogu töö tuleb teostada seistud mootoriga.

## VAHETAMINE: KÜTUSEFILTRI – FORD TRANSIT KAST. KASUTA JÄRGNEVAT PROTSEDUURI:

**1** Avage kütusepaagi luuk.

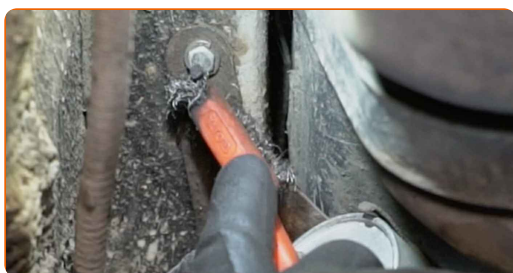


**2** Keerake lahti kütusepaagi kork.



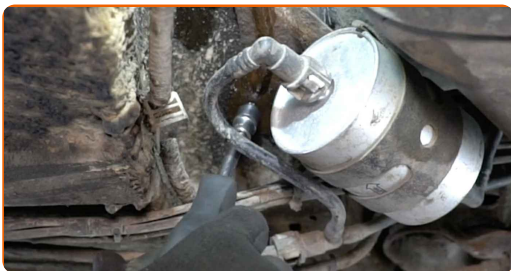
**3** Tõstke autot kasutades tungrauda või asetage see kanalile.

**4** Puhastage kütusefiltri kinnitusklamber. Kasutage terasharja. Kasutage WD-40 aerosooli.



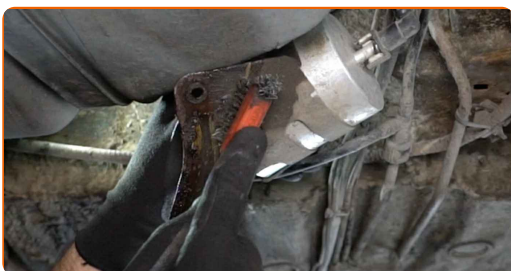
5

Keerake kütusefiltri hoidiku kinnituskruidid lahti. Kasutage padrunit Nr.10. Kasutage kärstivõtit.



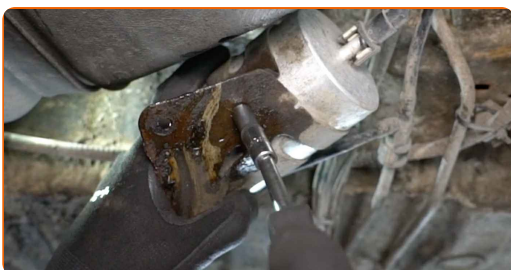
6

Puhastage kütusefiltri kinnitusklamber. Kasutage terasharja. Kasutage WD-40 aerosooli.



7

Keerake lahti kütusefiltri klamber. Kasutage padrunit Nr.8. Kasutage kärstivõtit.



8

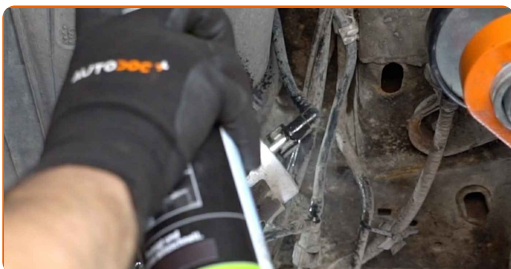
Eemaldage kütusefiltri kinnitus kronstein.

9

Valmistage vedelike jaoks ette konteiner.



- 10** Puhastage kütusearve liinide kinnitused. Kasutage nailonist puhastusharja. Kasutage universaalset puhastusvahendit.



- 11** Ühendage kütusefiltrist lahti kütusearve liinid.



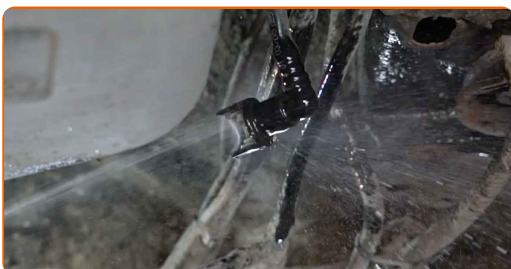
- 12** Eemaldage kütusefilter.



Vahetamine: kütusefiltri – FORD TRANSIT Kast. AUTODOCi eksperdid soovivad:

- Olge ettevaatlik! Kütus võib filtri korpusest ja voolikust lekkida.

- 13** Puhastage kütusetorud. Kasutage universaalset puhastusvahendit.



14

Paigaldage uus filter.

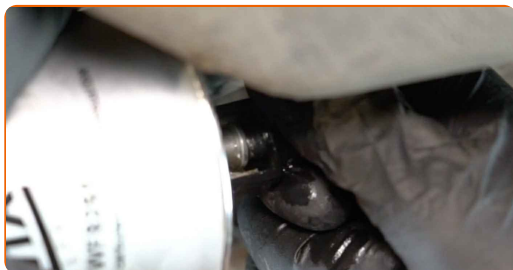


Vahetamine: kütusefiltri – FORD TRANSIT Kast. AUTODOC soovitab:

- Pidage meeles, et on väga oluline mitte segi ajada filtri sisendit ja väljundit. Nooled filtril näitavad kütuse voolamise suunda.
- Paigaldamise ajal hoolitsege selle eest, et ennetaksite tolmu ja mustuse sattumist kütusefiltri korpusesse.
- Tähelepanu! Kasuta kvaliteetseid filtreid – FORD TRANSIT Kast.

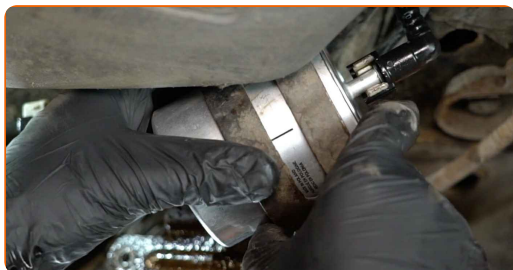
15

Paigaldage kütusetoru.



16

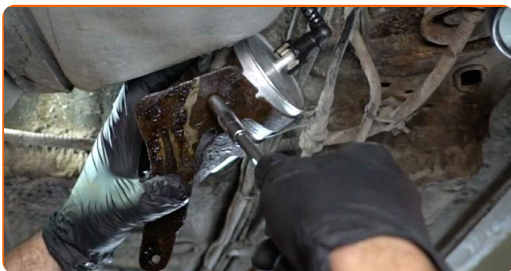
Paigaldage kütusefilter kinnitus kronsteini.



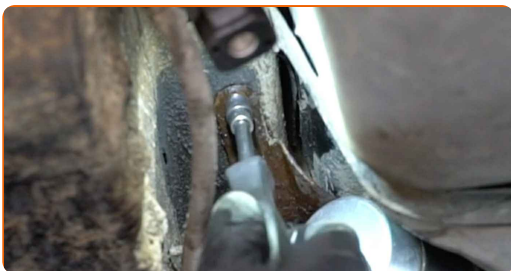
**17** Paigaldage kütusetoru.



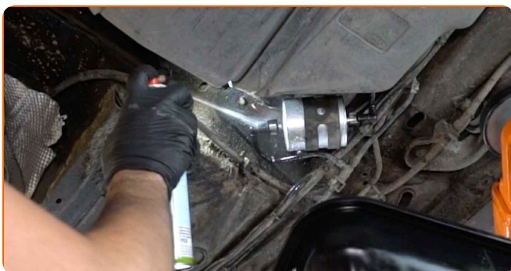
**18** Keerake sisse kütusefiltri kinnitusklamber. Kasutage padrunit Nr.8. Kasutage kärstivõtit.



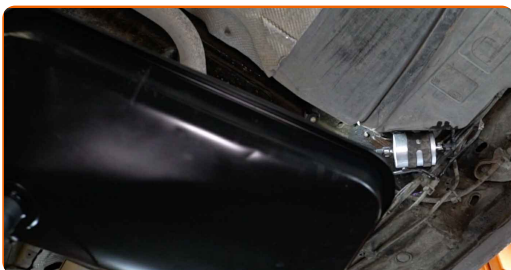
**19** Keerake kütusefiltri hoidiku kinnituskruid kinni. Kasutage padrunit Nr.10. Kasutage kärstivõtit.



**20** Puhastage kütusefilter. Kasutage universaalset puhastusvahendit.



**21** Eemaldage vedelikukonteiner kütusefiltri alt.





**22** Laske auto alla.

**23** Pingutage kütusepaagi täitekork.



**24** Sulgege kütusepaagi luuk.



**Vahetamine: kütusefiltri – FORD TRANSIT Kast. Soovitus AUTODOCi ekspertidelt:**

- Enne käivitamist lülitage süütepooli mitu korda sisse ja välja. Seda tuleks teha, et aktiveerida kütusepump, et see pumpaks kütust läbi kütusesüsteemi.

**25** Käivitage mootor paariks minutiks. See on vajalik veendumaks, et komponent töötab korralikult.

**26** Lülitage mootor välja.

**HEA TÖÖ!** 

**VAATA ROHKEM ÕPETUSI**

## AUTODOC – TOP KVALITEET JA TASKUKOHASED AUTOVARUOSAD INTERNETIST

AUTODOC`I MOBIILIRAKENDUS: HAARAKE SUUREPÄRASTEST PAKKUMISEST, SAMAS OSTES MUGAVALT



**+ AUTODOC**

GET IT ON  Google Play

Download on the  App Store

Download

**SUUREPÄRANE VALIK VARUOSASID TEIE AUTOLE**

**KÜTUSEFILTRI: LAI VALIK**

### **VASTUTUSE VÄLISTAMINE:**

Dokument sisaldab ainult üldisi soovitusi, mis võivad olla abiks remondi- või asendustööde teostamisel. AUTODOC ei vastuta mistahes kaotuste, vigastuste ega varaliste kahjude eest, mis on tekkinud remonditööde või asendusprotsessi käigus vale kasutamise või antud informatsiooni vale tõlgendamise tagajärjel.

AUTODOC ei vastuta mistahes võimalike vigade ja ebatäpsuste eest selles juhendis. Antud informatsioon on ainult informatiivset laadi ja ei asenda spetsialisti nõuandeid.

AUTODOC ei vastuta varustuse, tööriistade ja autovaruosade vale või ohtliku kasutamise eest. AUTODOC soovib kindlasti olla ettevaatlik ja järgida ohutusnõudeid, kui teostatakse remondi- või asendustöid. Pidage meeles, et madala kvaliteediga autovaruosade kasutamine ei taga teile vajalikul tasemel liiklusohutust.

© Copyright 2023 - Kogu selle veebilehe sisu, eriti tekstid, fotod ja graafikud on autoriõiguse seaduse poolt kaitstud. Kõik õigused, sealhulgas kopeerimine, kolmandatele osapooltele avalikustamine, redigeerimine ja tõlkimine kuuluvad AUTODOC SE.