

AUTODOC CLUB

Kuidas vahetada **FORD
Transit Mk5 Platform /
Chassis (V184, V185)**
esiukse käepide – õpetus

SARNANE VIDEOÕPETUS



See video näitab sarnase varuosa asendamist teise sõiduki puhul

Oluline!

Seda asendusprotseduuri saab kasutada:

FORD TRANSIT Pritsche/æassii (FM_ _, FN_ _) 2.4 DI, FORD TRANSIT Pritsche/æassii (FM_ _, FN_ _) 2.0 DI, FORD TRANSIT Pritsche/æassii (FM_ _, FN_ _) 2.3 16V, FORD TRANSIT Pritsche/æassii (FM_ _, FN_ _) 2.0 TDCi, FORD TRANSIT Pritsche/æassii (FM_ _, FN_ _) 2.4 TDE, FORD TRANSIT Pritsche/æassii (FM_ _, FN_ _) 2.4 TDCi

Sammud võivad kergelt varieeruda olenevalt auto disainist.

See juhend koostati sarnase autovaruosa asendamismeetodi põhjal sõiduki puhul FORD Transit Mk6 Kast (V347, V348, FA) 2.2 TDCi

**VAHETAMINE: UKSELINGI – FORD TRANSIT MK5
PLATFORM / CHASSIS (V184, V185). TÖÖRIISTAD,
MIDA VAJAD:**



- Elektroonika hooldussprei
- Momendimõõtevõti
- 10 mm padrun
- Käristivõti
- Philips-kruvikeeraja
- Plastikust autopolstri eemaldustööriist

Osta tööriistu

Vahetamine: ukselingi – FORD Transit Mk5 Platform / Chassis (V184, V185).
AUTODOC soovitab:

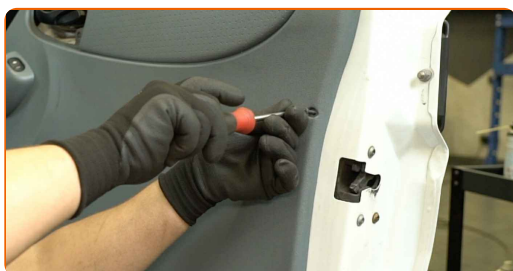
- Vasaku ja parema ukselingi vahetusprotseduur on identne.
- Kõik tööd tuleb läbi viia väljalülitatud süütega.

VAHETAMINE: UKSELINGI – FORD TRANSIT MK5 PLATFORM / CHASSIS (V184, V185). SOOVITUSLIK TEGEVUSKAVA:

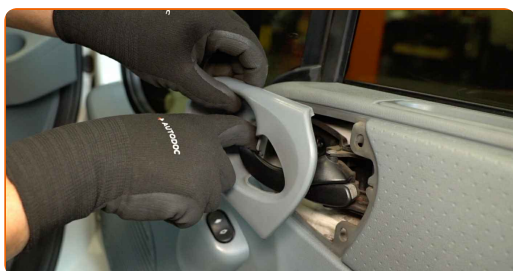
1 Avage auto uks.



2 Keerake välimise lingi kinniti lahti. Kasutage 10 mm padrunit. Kasutage kärstivõtit.



3 Eemaldage välimine ukselink.



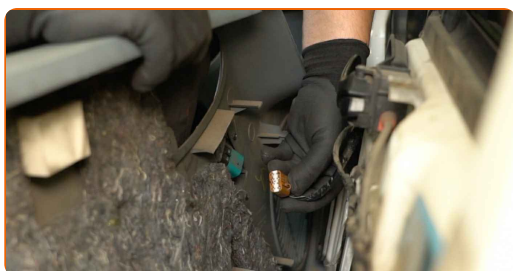
4 Ühendage luku varras uue välise uksekingiga.



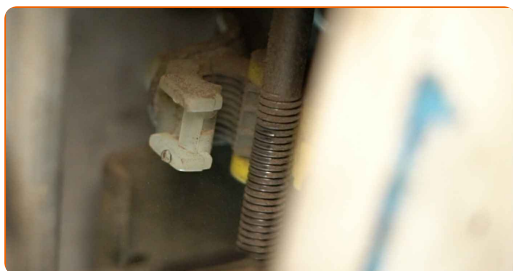
5 Paigaldage uus välimine ukse link.



6 Pinguldage uksekingi kinnitit. Kasutage 10 mm padrunit. Kasutage momendimõõtevõtit. Pingutusmoment: 10 N·m.



7 Sulgege auto uks.



8 Kontrollige, et uus tuli töötaks.

HEA TÖÖ! 

VAATA ROHKEM ÕPETUSI

AUTODOC – TOP KVALITEET JA TASKUKOHASED AUTOVARUOSAD INTERNETIST

AUTODOC`I MOBIILIRAKENDUS: HAARAKE SUUREPÄRASTEST PAKKUMISEST, SAMAS OSTES MUGAVALT



SUUREPÄRANE VALIK VARUOSASID TEIE AUTOLE

UKSELINGI: LAI VALIK

(i) VASTUTUSE VÄLISTAMINE:

Dokument sisaldab ainult üldisi soovitusi, mis võivad olla abiks remondi- või asendustööde teostamisel. AUTODOC ei vastuta mistahes kaotuste, vigastuste ega varaliste kahjude eest, mis on tekkinud remonditööde või asendusprotsessi käigus vale kasutamise või antud informatsiooni vale tõlgendamise tagajärjel.

AUTODOC ei vastuta mistahes võimalike vigade ja ebatäpsuste eest selles juhendis. Antud informatsioon on ainult informatiivset laadi ja ei asenda spetsialisti nõuandeid.

AUTODOC ei vastuta varustuse, tööriistade ja autovaruosade vale või ohtliku kasutamise eest. AUTODOC soovib kindlasti olla ettevaatlik ja järgida ohutusnõudeid, kui teostatakse remondi- või asendustöid. Pidage meeles, et madala kvaliteediga autovaruosade kasutamine ei taga teile vajalikul tasemel liiklusohutust.

© Copyright 2024 - Kogu selle veebilehe sisu, eriti tekstid, fotod ja graafikud on autoriõiguse seaduse poolt kaitstud. Kõik õigused, sealhulgas kopeerimine, kolmandatele osapooltele avalikustamine, redigeerimine ja tõlkimine kuuluvad AUTODOC SE.