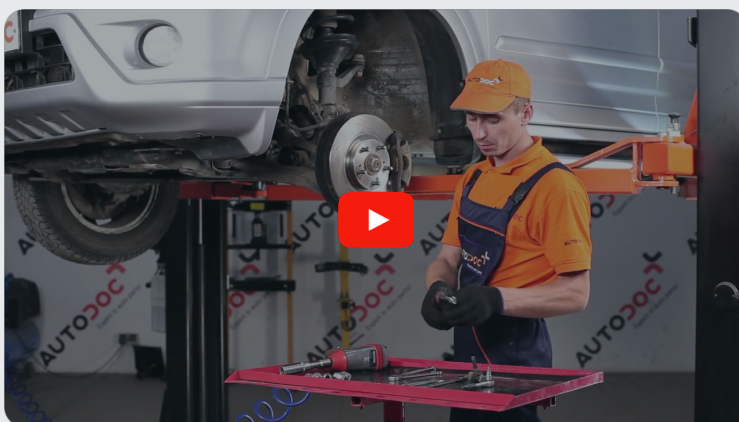




Kuidas vahetada **HONDA**
FR-V (BE) esi-
stabilisaatori varras –
õpetus

SARNANE VIDEOÕPETUS



See video näitab sarnase varuosa asendamist teise sõiduki puhul

Oluline!

Seda asendusprotseduuri saab kasutada:

HONDA FR-V (BE) 2.2 i CTDi (BE5), HONDA FR-V (BE) 2.0 (BE3), HONDA FR-V (BE) 1.7 (BE1), HONDA FR-V (BE) 1.8 (BE1), HONDA FR-V (BE) 2.4

Sammud võivad kergelt varieeruda olenevalt auto disainist.

See juhend koostati sarnase autovaruosa asendamismeetodi põhjal sõiduki puhul HONDA CR-V II (RD_) 2.2 CTDi (RD9)

VAHETAMINE: STABILISAATORI VARRAS – HONDA FR-V (BE). TÖÖRIISTAD, MIDA VÕID VAJADA:



- Terashari
- Aerosool WD- 40
- Pidurisüsteemi puhastusaine
- Vasemääre
- Lehtsilmusvõti Nr. 14
- Kuuskant otsik nr.H6.
- Rehvi löökpadrin Nr.19
- Käristivõti
- Momentvõti
- Sõrgkang
- Tökiskingad

Osta tööriistu

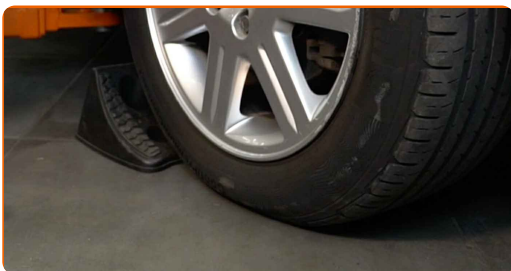
AUTODOC soovitab:

- Asendage HONDA FR-V (BE) stabilisaatoriühendused paaridena.
- Asendusprotseduur on sama telje mõlema stabilisaatoriühenduse puhul identne.
- Palun pane tähele, et kõiki parandustöid autol – HONDA FR-V (BE) – tuleb teha väljalülitatud mootoriga.

SOORITAGE ASENDAMINE JÄRGNEVAS JÄRJEKORRAS:

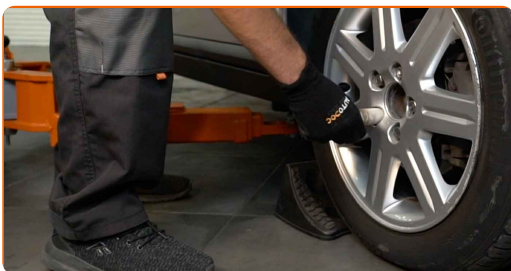
1

Fikseerige rattad tõkisingadega.



2

Lõdvendage ratta kinnituspolte. Kasutage ratta löökpadrunit #19.

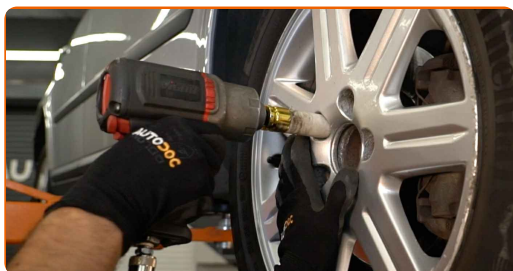


3

Tõstke esimest auto otsa ja kinnitage alustele.

4

Keerake lahti ratta poldid.



AUTODOC soovitab:

- Hoiatus! Vigastuste vältimiseks hoia ratas kinnituspoltide lahtikeeramise ajal kinni. HONDA FR-V (BE)

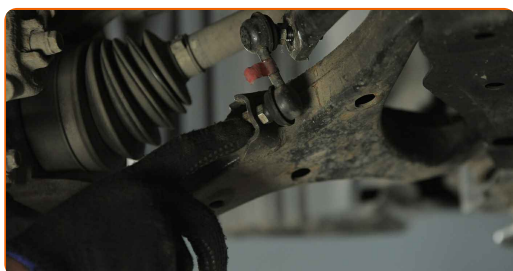
5

Eemaldage ratas.



6

Puhastage stabilisaatoriühenduse kinnitused. Kasutage terasharja. Kasutage WD-40 aerosooli.

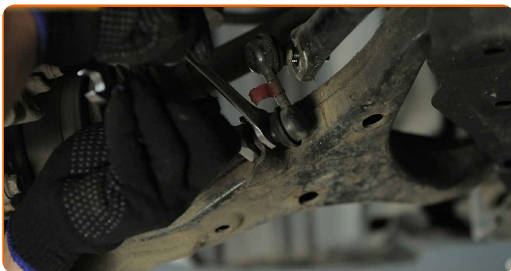


7

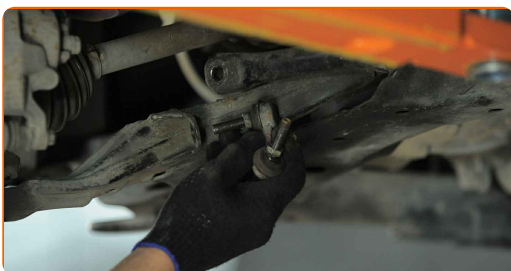
Keerake lahti kinnitus, mis ühendab stabilisaatorilülid stabilisaatorvarbiga. Kasutage kombivõtit Nr. 14 (2 tükki).



8 Keerake lahti kinnitus, mis ühendab stabilisaatorivarrast õõtshargiga. Kasutage kombivõtit Nr. 14 (2 tükki).

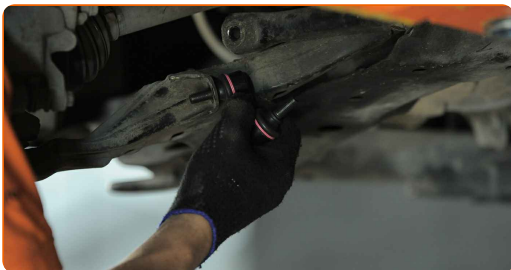


9 Eemaldage stabilisaatorivarras.

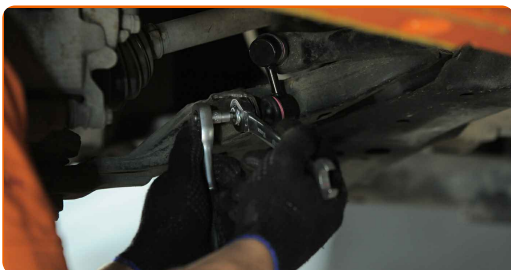


10 Puhastage stabilisaatorivarrast paigalduspesad. Kasutage terasharja. Kasutage WD-40 aerosooli.

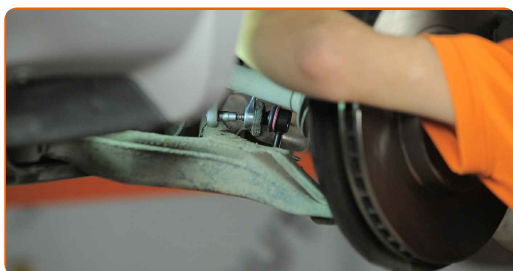
11 Paigaldage transversaalne stabilisaatori ühendus. Kasutage sõrgkangi.



12 Paigaldage varda kinnitus stabilisaatorisse ja pingutage seda. Kasutage kombivõtit Nr. 14. Kasutage tähikut Nr.H6. Kasutage momentvõtit. Pingutage seda 39 Nm pöördemomendiga.



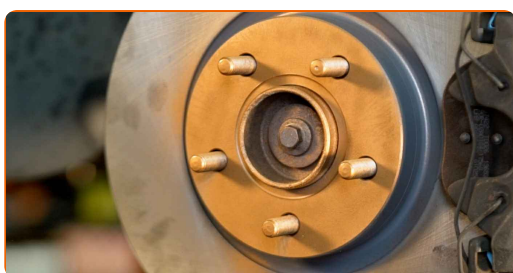
- 13** Pingutage kinnitust, mis ühendab stabilisaatorilüli stabilisaatorvarbiga. Kasutage kombivõtit Nr. 14. Kasutage tühikut Nr.H6. Kasutage momentvõtit. Pingutage seda 38 Nm pöördemomendiga.



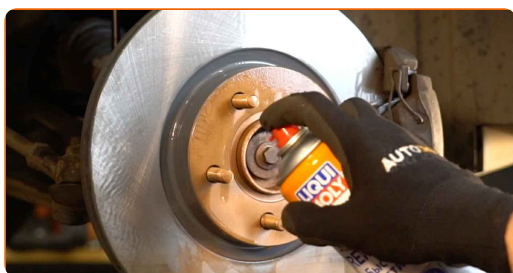
- 14** Töödelge kinnitust, mis ühendab roolilati otsa käändteljega. Kasutage vasemääret.



- 15** Määrige pinda, kus piduriketas puutub kokku veljega. Kasutage vasemääret.



- 16** Puhastage piduriketta pind. Kasutage piduri puhastusvahendit.



AUTODOC soovitab:

- Pärast aerosoolo peale kandmist, oodake paar minutit.

17

Paigaldage ratas.

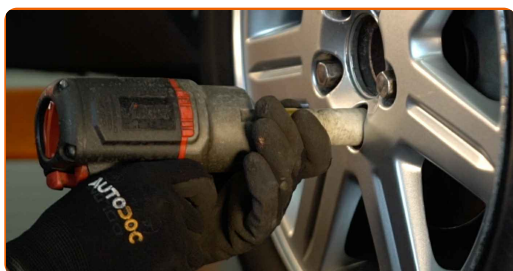


AUTODOC soovitab:

- Hoiatus! Vigastuste vältimiseks hoia ratas auto kinnituspoltide kinnikeeramise ajal kinni. HONDA FR-V (BE)

18

Keerake ratta poldid kinni. Kasutage ratta löökpadrunit #19.



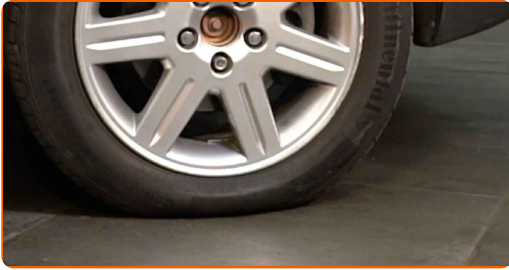
19

Laske auto alla ja töödake risti järjekorras, pingutage rataste poldid. Kasutage ratta löökpadrunit #19. Kasutage momentvõtit. Pingutage seda 108 Nm pöördemomendiga.



20

Eemaldage tungrauad ja tõkiskingad.



HEA TÖÖ! 

VAATA ROHKEM ÕPETUSI

AUTODOC – TOP KVALITEET JA TASKUKOHASED AUTOVARUOSAD INTERNETIST

AUTODOC`I MOBIILIRAKENDUS: HAARAKE SUUREPÄRASTEST PAKKUMISEST, SAMAS OSTES MUGAVALT



+ AUTODOC

GET IT ON
Google Play

Download on the
App Store

Download

SUUREPÄRANE VALIK VARUOSASID TEIE AUTOLE

STABILISAATORI VARRAS: LAI VALIK

(i) VASTUTUSE VÄLISTAMINE:

Dokument sisaldab ainult üldisi soovitusi, mis võivad olla abiks remondi- või asendustööde teostamisel. AUTODOC ei vastuta mistahes kaotuste, vigastuste ega varaliste kahjude eest, mis on tekkinud remonditööde või asendusprotsessi käigus vale kasutamise või antud informatsiooni vale tõlgendamise tagajärjel.

AUTODOC ei vastuta mistahes võimalike vigade ja ebatäpsuste eest selles juhendis. Antud informatsioon on ainult informatiivset laadi ja ei asenda spetsialisti nõuandeid.

AUTODOC ei vastuta varustuse, tööriistade ja autovaruosade vale või ohtliku kasutamise eest. AUTODOC soovib kindlasti olla ettevaatlik ja järgida ohutusnõudeid, kui teostatakse remondi- või asendustöid. Pidage meeles, et madala kvaliteediga autovaruosade kasutamine ei taga teile vajalikul tasemel liiklusohutust.

© Copyright 2023 - Kogu selle veebilehe sisu, eriti tekstid, fotod ja graafikud on autoriõiguse seaduse poolt kaitstud. Kõik õigused, sealhulgas kopeerimine, kolmandatele osapooltele avalikustamine, redigeerimine ja tõlkimine kuuluvad AUTODOC SE.