

 **AUTODOC CLUB**

Kuidas vahetada **HONDA**  
**STREAM** esi-  
piduriketaste – õpetus

## SARNANE VIDEOÕPETUS



See video näitab sarnase varuosa asendamist teise sõiduki puhul

### **Oluline!**

Seda asendusprotseduuri saab kasutada:

HONDA STREAM 1.8 Vtec, HONDA STREAM 2.0 Vtec, HONDA STREAM 1.8 Vtec AWD

Sammud võivad kergelt varieeruda olenevalt auto disainist.

See juhend koostati sarnase autovaruosa asendamismeetodi põhjal sõiduki puhul  
HONDA CR-V II (RD\_) 2.2 CTDi (RD9)

**VAHETAMINE: PIDURIKETASTE – HONDA STREAM.  
NIMEKIRI TÖÖRIISTADEST, MIDA VAJAD:**



- Terashari
- Aerosool WD- 40
- Pidurisüsteemi puhastusaine
- Vasemääre
- Kruvikeeraja otsik nr.12
- Kruvikeeraja otsik nr.17
- Rehvi löökpadrun Nr.19
- Pidurisadula tööriist
- Käristivõti
- Momentvõti
- Philipsi kruvikeeraja
- Löökkruvikeeraja
- Haamer
- Sõrgkang
- Tõkiskingad

**Osta tööriistu**

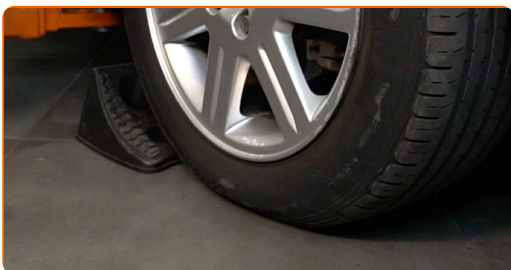
**AUTODOC soovitab:**

- Vahetage pidurikettad autol HONDA STREAM komplektina iga telje kohta. See kindlustab ühtlase pidurdamise.
- Asendusprotseduur on identne asendades ühe telje mõlemad pidurikettad.
- Kui vahetate pidurikettaid, vahetage alati ka piduriklotsid.
- Palun pane tähele, et kõiki parandustöid autol – HONDA STREAM – tuleb teha väljalülitatud mootoriga.

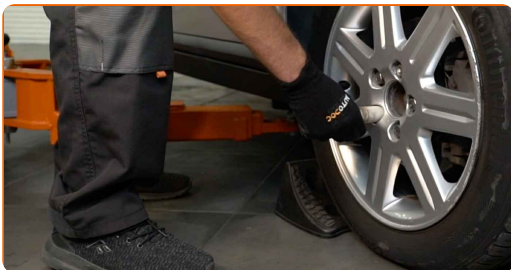
**SOORITAGE ASENDAMINE JÄRGNEVAS JÄRJEKORRAS:**

**1** Avage kapott. Keerake lahti pidurivedeliku reservuaari kork.

**2** Fikseerige rattad tõkisingadega.



**3** Lõdvendage ratta kinnituspolte. Kasutage ratta löökpadrunit #19.



4 Tõstke esimest auto otsa ja kinnitage alustele.

5 Keerake lahti ratta poldid.



**AUTODOC soovitab:**

- Hoiatus! Vigastuste vältimiseks hoia ratas kinnituspoltide lahtikeeramise ajal kinni. HONDA STREAM

6 Eemaldage ratas.



7 Puhastage pidurisadula kinnitused. Kasutage terasharja. Kasutage WD-40 aerosooli.



8

Keerake lahti pidurisadula kinnitused. Kasutage padrunit Nr.12. Kasutage kärstivõtit.



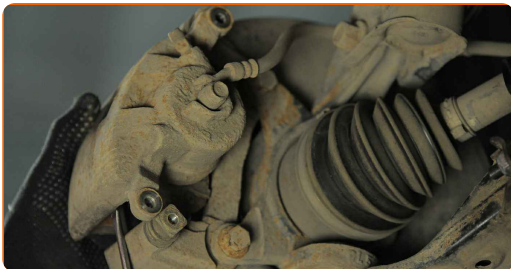
9

Vabastage piduriklotsid. Kasutage sõrgkangi.



10

Eemaldage pidurisadul.



Vahetamine: piduriketaste – HONDA STREAM. Soovitus:

- Siduge sadul traadiga suspensiooni või kere külge ilma pidurivoolikut lahti ühendamata, et ennetada rõhu kadumist pidurdussüsteemist.
- Veenduge, et pidurisadul ei ripu pidurivoolikute peal.
- Ärge vajutage piduripedaali pärast pidurisadula eemaldamist. Selle tulemusena võib kolb pidurisilindrist välja kukkuda ning esineda pidurivedeliku leke ja süsteemi rõhutustamine.
- Kontrollige pidurisadula kinnitusi, pidurisadula juhttihvte ja kaitsekummi. Vajadusel puhastage need.

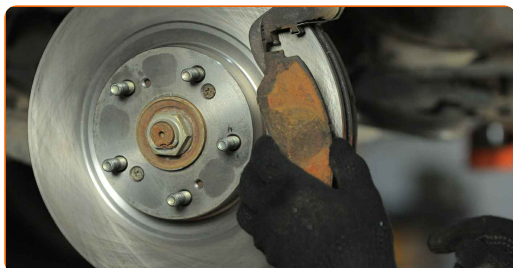
11

Eemaldage piduriklotside hoidevedrud.



12

Eemaldage piduriklotsid. Kasutage sõrgkangi.





13

Puhastage pidurisadula kinnitused. Kasutage terasharja. Kasutage WD-40 aerosooli.



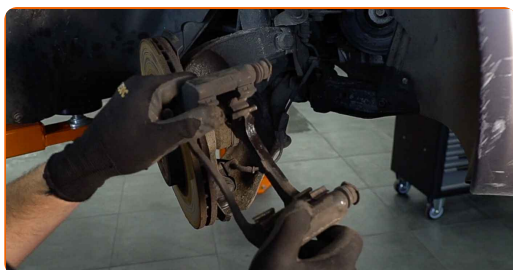
14

Keerake lahti sadula klambri kinnitus. Kasutage padrunit Nr.17. Kasutage kärstivõtit.



15

Eemaldage sadula klamber.



16

Puhastage piduriketta kinnitused. Kasutage terasharja. Kasutage WD-40 aerosooli.





17

Keerake pidur lahti. Kasutage löökruvikeerajat. Kasutage haamrit.



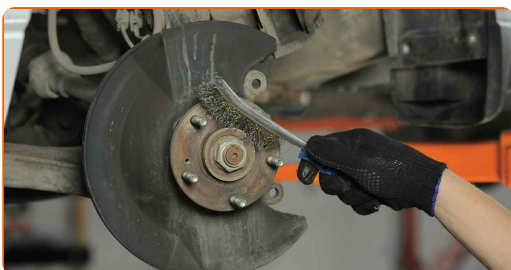
18

Eemaldage piduriketas.



19

Puhastage rumm. Kasutage terasharja. Määrige kontaktpinnad. Kasutage vasemääret.



20

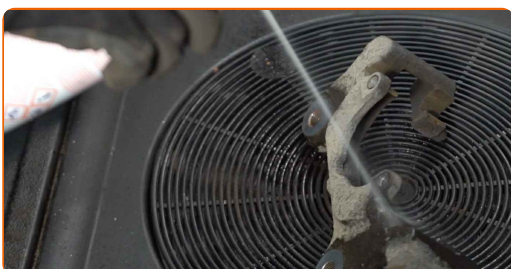
Paigaldage piduriketas.



- 21** Tugevdage piduriketta kinnitused. Kasutage Philipsi kruvikeerajat. Kasutage momentvõtit. Pingutage seda 9 Nm pöördemomendiga.



- 22** Puhastage pidurisadula klamber mustusest ja tolmust. Kasutage terasharja. Kasutage piduri puhastusvahendit.



**AUTODOC soovitab:**

- Vaetamine: piduriketaste – HONDA STREAM. Pärast pihuse pealekandmist oota paar minutit.

- 23** Paigaldage pidurisadula klamber.



- 24** Pingutage pidurisadula klambrit. Kasutage padrunit Nr.17. Kasutage momentvõtit. Pingutage seda 108 Nm pöördemomendiga.



- 25** Paigaldage piduriklotsid.



- 26** Paigaldage piduriklotside hoidevedrud.



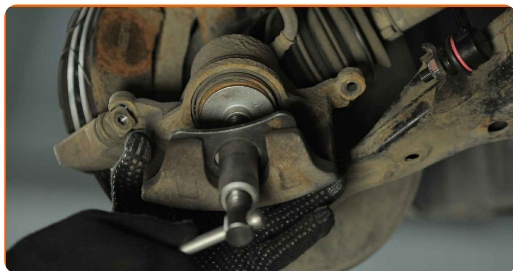
- 27** Töödelge pidurisadula kolbi. Kasutage piduri puhastusvahendit.



Vahetamine: piduriketaste – HONDA STREAM. Soovitus AUTODOC'i ekspertidelt:

- Pärast aerosoolo peale kandmist, oodake paar minutit.

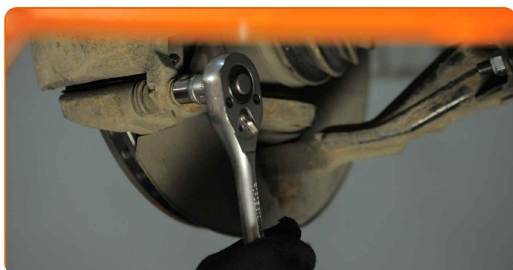
**28** Suruge pidurisadula kolvile. Kasutage pidurisadula tööriista.



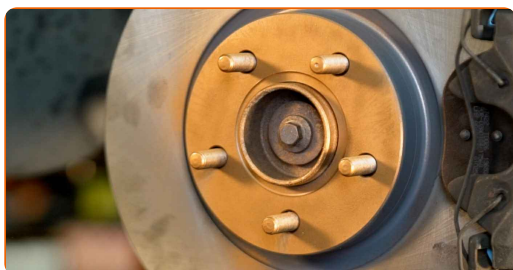
**29.1** Paigaldage pidurisadul ja fikseerige see.



**29.2** Kasutage padrunit Nr.12. Kasutage momentvõtit. Pingutage seda 34 Nm pöördemomendiga.



**30** Määrige pinda, kus piduriketas puutub kokku veljega. Kasutage vasemääret.



31

Puhastage piduriketta pind. Kasutage piduri puhastusvahendit.



### AUTODOC soovitab:

- Vahtamine: piduriketaste – HONDA STREAM. Pärast pihuse pealekandmist oota paar minutit.

32

Paigaldage ratas.



### AUTODOC soovitab:

- Hoiatus! Vigastuste vältimiseks hoia ratast auto kinnituspoltide kinnikeeramise ajal kinni. HONDA STREAM

33

Keerake ratta poldid kinni. Kasutage ratta löökpadrunit #19.



- 34** Laske auto alla ja töödake risti järjekorras, pingutage rataste poldid. Kasutage ratta löökpadrunit #19. Kasutage momentvõtit. Pingutage seda 108 Nm pöördemomendiga.



- 35** Eemaldage tungrauad ja tõkiskingad.



Vahetamine: piduriketaste – HONDA STREAM. AUTODOCi eksperdid soovitavad:

- Kontrollige pidurivedeliku taset paagis, vajaduse täitke.

- 36** Pingutage pidurivooliku reservuaari korki. Sulgege kapott.

Vahetamine: piduriketaste – HONDA STREAM. Soovitus AUTODOCi ekspertidelt:

- Ilma mootorit käivitamata vajutage piduripedaali mitu korda kuni tunnete märkimisväärset takistust.

**HEA TÖÖ!** 

**VAATA ROHKEM ÕPETUSI**



## AUTODOC – TOP KVALITEET JA TASKUKOHASED AUTOVARUOSAD INTERNETIST

AUTODOC`I MOBIILIRAKENDUS: HAARAKE SUUREPÄRASTEST PAKKUMISEST, SAMAS OSTES MUGAVALT



**+ AUTODOC**

GET IT ON  
**Google Play**

Download on the  
**App Store**

**Download**

**SUUREPÄRANE VALIK VARUOSASID TEIE AUTOLE**

**PIDURIKETASTE: LAI VALIK**

### **i VASTUTUSE VÄLISTAMINE:**

Dokument sisaldab ainult üldisi soovitusi, mis võivad olla abiks remondi- või asendustööde teostamisel. AUTODOC ei vastuta mistahes kaotuste, vigastuste ega varaliste kahjude eest, mis on tekkinud remonditööde või asendusprotsessi käigus vale kasutamise või antud informatsiooni vale tõlgendamise tagajärjel.

AUTODOC ei vastuta mistahes võimalike vigade ja ebatäpsuste eest selles juhendis. Antud informatsioon on ainult informatiivset laadi ja ei asenda spetsialisti nõuandeid.

AUTODOC ei vastuta varustuse, tööriistade ja autovaruosade vale või ohtliku kasutamise eest. AUTODOC soovib kindlasti olla ettevaatlik ja järgida ohutusnõudeid, kui teostatakse remondi- või asendustöid. Pidage meeles, et madala kvaliteediga autovaruosade kasutamine ei taga teile vajalikul tasemel liiklusohutust.

© Copyright 2023 - Kogu selle veebilehe sisu, eriti tekstid, fotod ja graafikud on autoriõiguse seaduse poolt kaitstud. Kõik õigused, sealhulgas kopeerimine, kolmandatele osapooltele avalikustamine, redigeerimine ja tõlkimine kuuluvad AUTODOC SE.