

 **AUTODOC CLUB**

Kuidas vahetada **Seat
Ibiza 6L1** esi-ukselukk –
õpetus

VIDEOÕPETUS

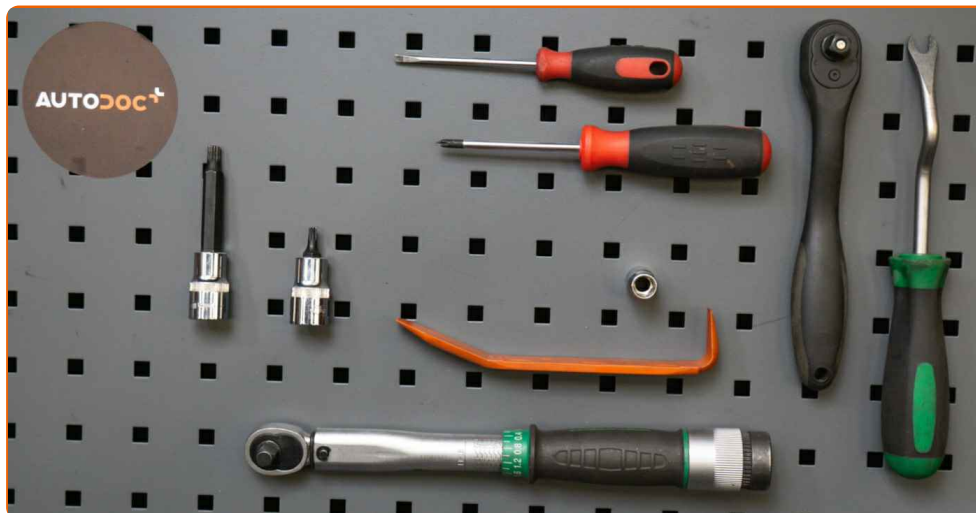
 **Oluline!**

Seda asendusprotseduuri saab kasutada:

SEAT Ibiza III Hatchback (6L) 1.2, SEAT Ibiza III Hatchback (6L) 1.4 16V, SEAT Ibiza III Hatchback (6L) 1.9 TDI, SEAT Ibiza III Hatchback (6L) 1.9 SDI, SEAT Ibiza III Hatchback (6L) 1.4 TDI, SEAT Córdoba II Sedaan (6L2) 1.2, SEAT Córdoba II Sedaan (6L2) 1.4 16V, SEAT Córdoba II Sedaan (6L2) 1.9 TDI, SEAT Córdoba II Sedaan (6L2) 1.9 SDI, SEAT Córdoba II Sedaan (6L2) 1.4 TDI, SEAT Ibiza III Hatchback (6L) 1.8 T Cupra R, SEAT Ibiza III Hatchback (6L) 1.8 T FR, SEAT Ibiza III Hatchback (6L) 1.6, SEAT Córdoba II Sedaan (6L2) 1.6, SEAT Ibiza III Hatchback (6L) 1.9 TDI Cupra R, (+ 6)

Sammud võivad kergelt varieeruda olenevalt auto disainist.

**VAHETAMINE: UKSELUKK – SEAT IBIZA 6L1. NIMEKIRI
TÖÖRIISTADEST, MIDA VAJAD:**



- Momentvõti
- Kruvikeeraja otsik nr.10
- Torx otsik T20
- XZN padrun nr.8
- Käristivõti
- Maalriteip
- Lapiku Otsaga Kruvikeeraja
- Philipsi kruvikeeraja
- Klambri eemaldus tööriist
- Plastikust eemaldaja

OSTA TÖÖRIISTU

Vahetamine: ukسلukk – Seat Ibiza 6L1. Soovitus AUTODOCi ekspertidelt:

- Asendusprotseduur on vasakpoolse ja parempoolse tagaukse lukkude puhul identne.
- Palun pane tähele, et kõiki parandustöid autol – Seat Ibiza 6L1 – tuleb teha väljalülitatud mootoriga.

SOORITAGE ASENDAMINE JÄRGNEVAS JÄRJEKORRAS:

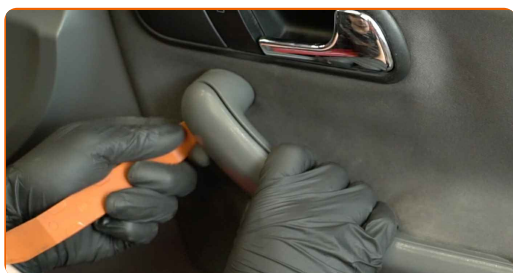
1

Avage auto uks.



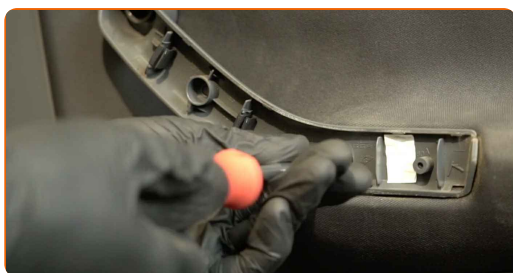
2

Eemaldage ukse käetoepaneel. Kasutage plastikust eemaldajat.



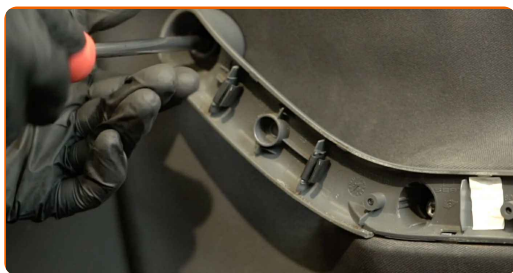
3

Eemaldage ukse käetoekruvid. Kasutage Philipsi kruvikeerajat.



4

Keerake lahti ukse kaardi kinnitused. Kasutage Philipsi kruvikeerajat.



5

Eemaldage ukse kaart. Kasutage plastikust eemaldajat.



AUTODOC soovitab:

- Vahetamine: ukسلukk – Seat Ibiza 6L1. Ära kasuta osa eemaldamisel liigset jõudu, sest see võib osa kahjustada.

6

Eemaldage aknatõstuki kinnituste katted.



7

Lülitage süüde sisse.



8 Laske aknaklaas alla.



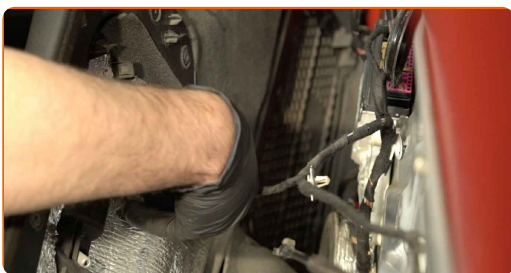
Vahetamine: ukسلukk – Seat Ibiza 6L1. Soovitus:

- Jätkake aknaklaasi alla laskmist, kuni selle kinnitused nähtavale tulevad.

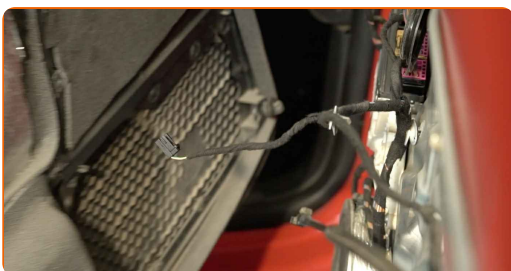
9 Lülitage süüde välja.



10 Ühendage elektriakna ühenduspesa uksekaardi küljest lahti.



11 Eemaldage ukse luku ajami kaabel.



12

Keerake aknaklaasi kinnitused lahti. Kasutage padrunit Nr.10. Kasutage kärstivõtit.



Vahetamine: ukسلukk – Seat Ibiza 6L1. Soovitus AUTODOCi ekspertidelt:

- Vigastuste vältimiseks hoidke kinnitusdetailide lahti keeramisel klaasi kinni.

13

Tõstke aknaklaas lõpuni üles ja kinnitage see maalriteibiga ukseraamile.



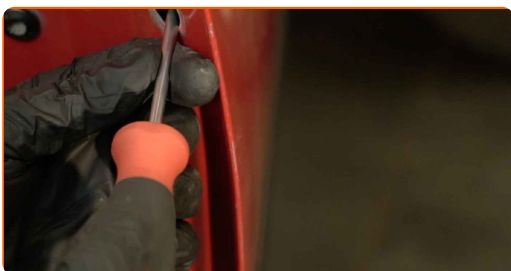
AUTODOC soovitab:

- Vigastuste vältimiseks hoidke klaasi selle tõstmisel.

14 Eemaldage välimise käepideme kinnitusdetaili kate. Kasutage plastikust eemaldajat.



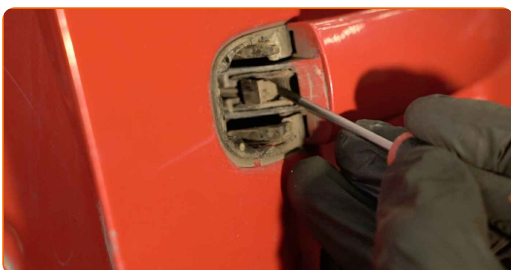
15 Keerake välimise käepideme kinnitus lahti. Kasutage tähikvõtit T20. Kasutage kärstivõtit.



16 Eemaldage välimise käepideme kinnitusdetaili kate. Kasutage plastikust eemaldajat.



17 Eemaldage käepide, et kaablit lukustada. Kasutage lapiku otsaga kruvikeerajat.



18

Keerake lahti ukسلuku kinnitused. Kasutage XZN #8. Kasutage kärstivõtit.



19

Ühendage peegli reguleerija ukse küljest lahti.



20

Ühendage ukse kaitsekatte juhtmestik ukse küljest lahti. Kasutage klambrieemaldajat.



21

Võtke lahti kõlari ühendus.



22

Ühendage ukse kaitsekatte juhtmestik ukse küljest lahti. Kasutage klambrieemaldajat.



23

Ühendage juhtseadmest lahti aknareguleerija.



24

Ühendage ukse kaitsekatte juhtmestik ukse küljest lahti. Kasutage klambrieemaldajat.



25

Keerake ukse kaitsekatte kinnitusdetailid lahti. Kasutage padrunit Nr.10. Kasutage kärstivõtit.



26

Eemaldage ukse kaitsekate.

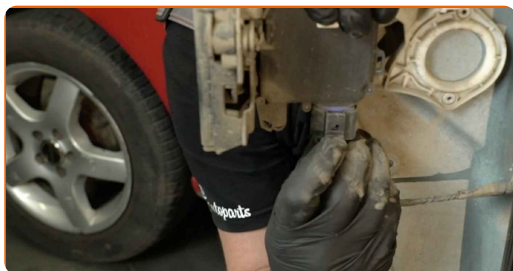


Vahetamine: ukسلukk – Seat Ibiza 6L1. AUTODOC soovib:

- Ärge rakendage detaili eemaldades liigset jõudu. Vastasel juhul võite seda kahjustada.

27

Ühendage ukسلuku konektor lahti. Kasutage lapiku otsaga kruvikeerajat.



28

Eemaldage ukسل lukk. Kasutage lapiku otsaga kruvikeerajat.



AUTODOC soovib:

- Vahetamine: ukسلukk – Seat Ibiza 6L1. Ära kasuta osa eemaldamisel liigset jõudu, sest see võib osa kahjustada.

29

Eemaldage käepide, et kaablit lukustada. Kasutage klambrieemaldajat.



30

Paigaldage käepideme lukustuskaabel.



31

Paigaldage uus lukk.



Vahetamine: ukسلukk – Seat Ibiza 6L1. AUTODOC soovib:

- Kui paigaldate ärge kasutage liigset jõudu, et vältida varuosa kahjustamist.

32

Kinnitage ukسلuku konnektor.



33

Paigaldage ukse kaitsekate.



AUTODOC soovitab:

- Vahetamine: ukسلukk – Seat Ibiza 6L1. Et vältida osa kahjustamist, ära kasuta paigaldusel üleliigset jõudu.

34

Keerake ukse kaitsekatte kinnitused sisse. Kasutage padrunit Nr.10. Kasutage kärstivõtit.



35

Pingutage ukسلuku kinnitusi. Kasutage XZN #8. Kasutage momentvõtit. Pingutage seda 20 Nm pöördemomendiga.



36

Paigaldage käepideme lukustuskaabel. Kasutage lapiku otsaga kruvikeerajat.



Vahetamine: ukسلukk – Seat Ibiza 6L1. AUTODOCi soovitus:

- Kontrollige, kas ukسلukk töötab korralikult.

37

Paigaldage ukse välise käepideme kinnitusele kate.



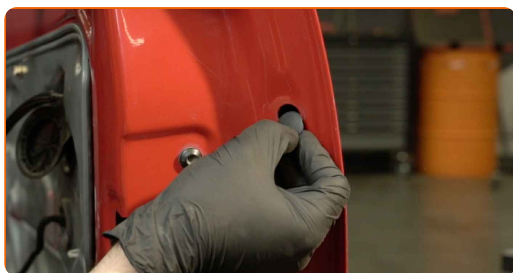
38

Keerake sisse väline käepideme kinnitus. Kasutage tähikvõtit T20. Kasutage kärstivõtit.



39

Paigaldage ukse välise käepideme kinnitusele kate.



- 40** Pingutage ukse kaitsekatte kinnitusi. Kasutage padrunit Nr.10. Kasutage momentvõtit. Pingutage seda 8 Nm pöördemomendiga.



- 41** Kinnitage juhtmestik ukse kaitsekatte külge.



- 42** Ühendage kõlari pistik.



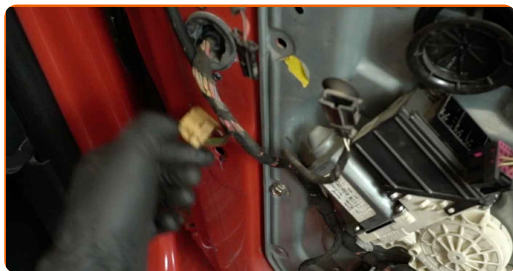
- 43** Kinnitage juhtmestik ukse kaitsekatte külge.



- 44** Kinnitage peegli reguleerija ukse külge tagasi.



45 Kinnitage juhtmestik ukse kaitsekatte külge.



46 Eemaldage maalriteip.



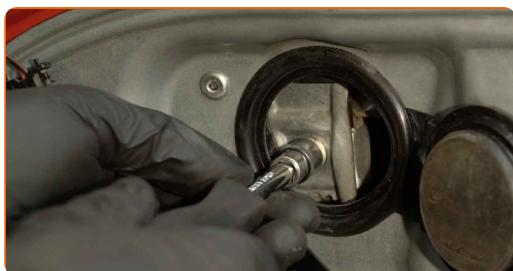
47 Langetage aknaklaas ja paigaldage see akna tõstemehhanismi paigalduskohta.



AUTODOC soovib:

- Vigastuste vältimiseks hoidke klaasi selle alla laskmisel.

48 Keerake aknaklaasi kinnitused sisse. Kasutage padrunit Nr.10. Kasutage kärstivõtit.

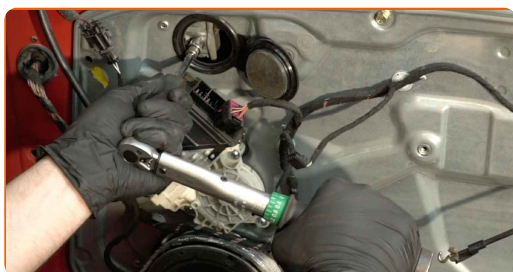


Vahetamine: ukسلukk – Seat Ibiza 6L1. Soovitus AUTODOCi ekspertidelt:

- Vigastuste vältimiseks hoidke klaasi kinnituste sisse kruvimisel.
- Ärge rakendage liigset jõudu kinnituste pingutamisel. Nende liigne pingutamine võib klaasi kahjustada.

49

Pingutage aknaklaasi kinnitused. Kasutage padrunit Nr.10. Kasutage momentvõtit. Pingutage seda 6 Nm pöördemomendiga.



50

Paigaldage aknatõstuki kinnitustele katted.



51

Kinnitage peegli reguleerija juhtseadme külge tagasi.



52

Kinnitage elektriakende konnektor uksekaardiga.



53

Kinnitage ukseeluku ajami kaabel.



54

Pange uksekaart tagasi.

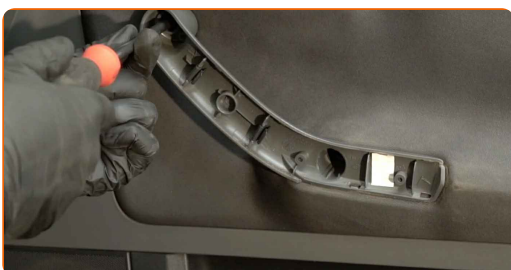


AUTODOC soovitab:

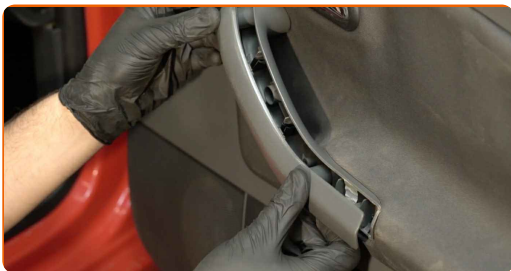
- Vahetamine: ukseeluk – Seat Ibiza 6L1. Ära kasuta paigaldusel üleliigset jõudu. See võib osa kahjustada.

55

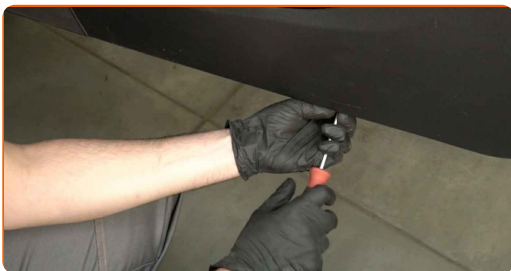
Keerake sisse ukse käetoet kinnitused. Kasutage Philipsi kruvikeerajat.



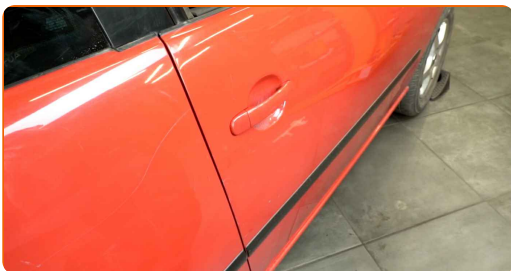
56 Pange tagasi ukse käetoepaneel. Veenduge, et kuulete klikki, see annab märku õigest kohale kinnitumisest.



57 Keerake sisse uksekaardi kinnitused. Kasutage Philipsi kruvikeerajat.



58 Sulgege auto uks.



HEA TÖÖ! 

VAATA ROHKEM ÕPETUSI

AUTODOC – TOP KVALITEET JA TASKUKOHASED AUTOVARUOSAD INTERNETIST

AUTODOC`I MOBIILIRAKENDUS: HAARAKE SUUREPÄRASTEST
PAKKUMISEST, SAMAS OSTES MUGAVALT



+ AUTODOC

GET IT ON
Google Play

Download on the
App Store

Download

SUUREPÄRANE VALIK VARUOSASID TEIE AUTOLE

OSTKE SEAT VARUOSASID

UKSELUKK: LAI VALIK

VALIGE SEAT IBIZA 6L1 JAOKS VARUOSASID

UKSELUKK AUTOLE SEAT: OSTKE NÜÜD

UKSELUKK AUTOLE SEAT IBIZA 6L1: PARIMAD DIILID & PAKKUMISED

VASTUTUSE VÄLISTAMINE:

Dokument sisaldab ainult üldisi soovitusi, mis võivad olla abiks remondi- või asendustööde teostamisel. AUTODOC ei vastuta mistahes kaotuste, vigastuste ega varaliste kahjude eest, mis on tekkinud remonditööde või asendusprotsessi käigus vale kasutamise või antud informatsiooni vale tõlgendamise tagajärjel.

AUTODOC ei vastuta mistahes võimalike vigade ja ebatäpsuste eest selles juhendis. Antud informatsioon on ainult informatiivset laadi ja ei asenda spetsialisti nõuandeid.

AUTODOC ei vastuta varustuse, tööriistade ja autovaruosade vale või ohtliku kasutamise eest. AUTODOC soovitab kindlasti olla ettevaatlik ja järgida ohutusnõudeid, kui teostatakse remondi- või asendustöid. Pidage meeles, et madala kvaliteediga autovaruosade kasutamine ei taga teile vajalikul tasemel liiklusohutust.

© Copyright 2022 - Kogu selle veebilehe sisu, eriti tekstid, fotod ja graafikud on autoriõiguse seaduse poolt kaitstud. Kõik õigused, sealhulgas kopeerimine, kolmandatele osapooltele avalikustamine, redigeerimine ja tõlkimine kuuluvad AUTODOC GmbHle.