



Kuidas vahetada **Seat  
Leon 1P1** kütusefiltri –  
õpetus

## VIDEOÕPETUS

 Oluline!

Seda asendusprotseduuri saab kasutada:

SEAT Ibiza IV Hatchback (6J5, 6P1) 1.2, SEAT Altea (5P1) 2.0 FSI, SEAT Toledo III (5P2) 2.0 FSI, SEAT Leon Hatchback (1P1) 2.0 FSI, SEAT Altea (5P1) 2.0 TFSI, SEAT Leon Hatchback (1P1) 2.0 TFSI, SEAT Altea XL (5P5, 5P8) 2.0 FSI, SEAT Altea XL (5P5, 5P8) 1.8 TFSI, SEAT Altea (5P1) 1.8 TFSI, SEAT Toledo III (5P2) 1.8 TFSI, SEAT Altea (5P1) 1.4 TSI, SEAT Altea XL (5P5, 5P8) 1.4 TSI, SEAT Altea XL (5P5, 5P8) 2.0 TFSI 4x4, SEAT Toledo III (5P2) 2.0 TFSI, SEAT Ibiza IV Hatchback (6J5, 6P1) 1.4, (+ 29)

Sammud võivad kergelt varieeruda olenevalt auto disainist.

**VAHETAMINE: KÜTUSEFILTRI – SEAT LEON 1P1.  
TÖÖRIISTAD, MIDA VAJAD:**



- Terashari
- Aerosool WD- 40
- Nailonist puhastushari
- Universaalne puhastav spreid
- Lapiku Otsaga Kruvikeeraja
- Philipsi kruvikeeraja
- Vedelikumahuti

**OSTA TÖÖRIISTU**

Vahetamine: kütusefiltri – Seat Leon 1P1. AUTODOCi eksperdid soovivad:

- Kindlustage töökoha korrektne ventileerimine. Kütuseaurud on mürgised.
- Palun pane tähele, et kõiki parandustöid autol – Seat Leon 1P1 – tuleb teha väljalülitatud mootoriga.

## SOORITAGE ASENDAMINE JÄRGNEVAS JÄRJEKORRAS:

1

Avage kütusepaagi luuk.



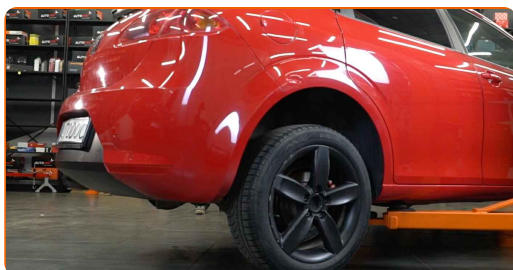
2

Keerake lahti kütusepaaki kork.

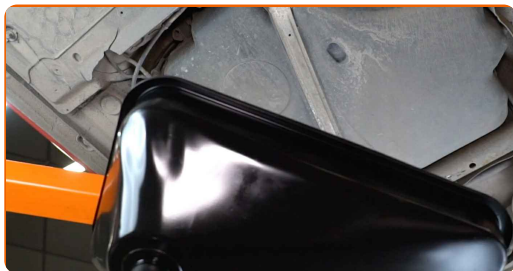


3

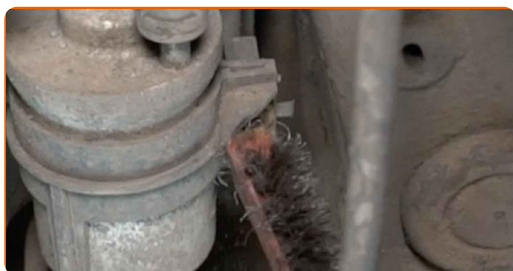
Tõstke autot kasutades tungrauda või asetage see kanalile.



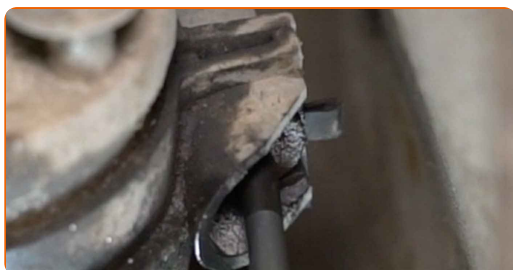
4 Valmistage vedelike jaoks ette konteiner.



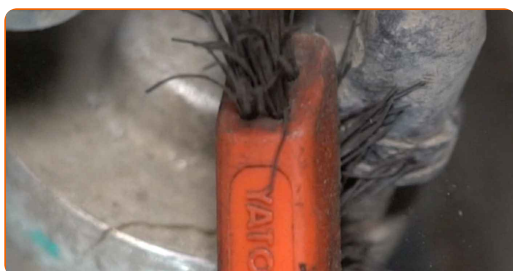
5 Puhastage kütusefiltri kinnitusklamber. Kasutage terasharja. Kasutage WD-40 aerosooli.



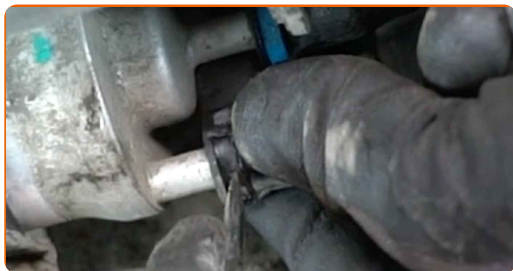
6 Lõdvendage kütusefiltri kinniteid. Kasutage Philipsi kruvikeerajat.



7 Puhastage kütusetarne liinide kinnitused. Kasutage nailonist puhastusharja. Kasutage universaalset puhastusvahendit.



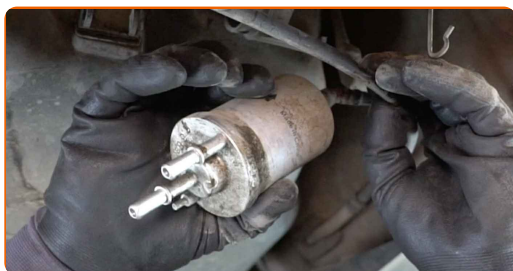
**8** Pigistage klambreid ja eemaldage kütusetarneliinid kütusefiltri korpusest. Kasutage lapiku otsaga kruvikeerajat.



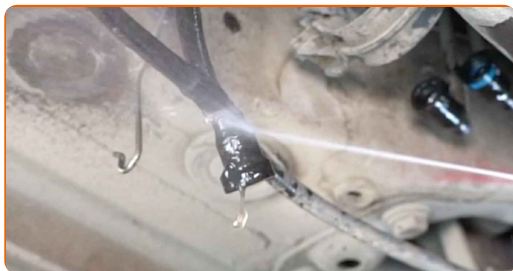
Vahetamine: kütusefiltri – Seat Leon 1P1. AUTODOCi eksperdid soovitavad:

- Olge ettevaatlik! Kütus võib filtri korpusest ja voolikust lekkida.

**9** Eemaldage kütusefilter.



**10** Puhastage kütusetorud. Kasutage universaalset puhastusvahendit.



**11** Paigaldage uus filter.



**Vahetamine: kütusefiltri – Seat Leon 1P1. Soovitus:**

- Pidage meeles, et on väga oluline mitte segi ajada filtri sisendit ja väljundit. Nooded filtril näitavad kütuse voolamise suunda.
- Paigaldamise ajal hoolitsege selle eest, et ennetaksite tolmu ja mustuse sattumist kütusefiltri korpusesse.
- Tähelepanu! Kasuta kvaliteetseid filtreid – Seat Leon 1P1.

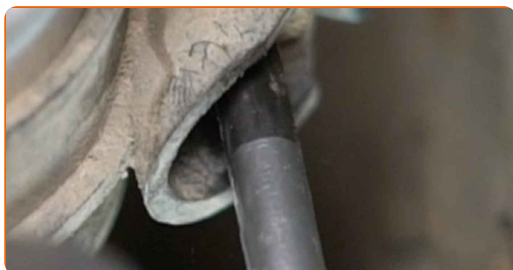
12

Ühendage kütuse tarne voolikud kütusefiltriga.



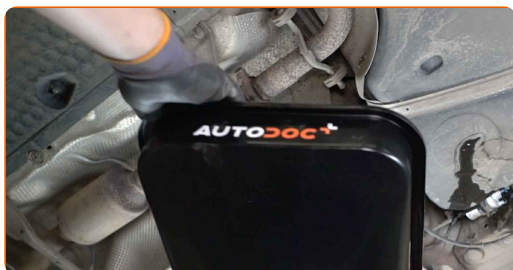
13

Keerake sisse kütusefiltri kinnitusklamber. Kasutage Philipsi kruvikeerajat.



14

Eemaldage vedelikukonteiner kütusefiltri alt.



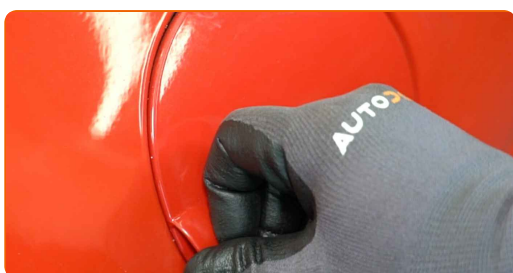
**15** Laske auto alla.



**16** Pingutage kütusepaagi täitekork.



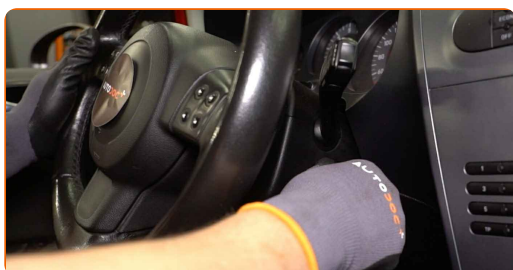
**17** Sulgege kütusepaagi luuk.



### AUTODOC soovitab:

- Enne käivitamist lülitage süütepooli mitu korda sisse ja välja. Seda tuleks teha, et aktiveerida kütusepump, et see pumpaks kütust läbi kütusesüsteemi.

**18** Käivitage mootor paariks minutiks. See on vajalik veendumaks, et komponent töötab korralikult.





19

Lülitage mootor välja.

Vahetamine: kütusefiltri – Seat Leon 1P1. AUTODOCi soovitus:

- Selleks, et kaitsta keskkonda saastumise eest veenduge, et viite kasutatud filtrid spetsiaalsetesse kogumispunktidesse.

**HEA TÖÖ!** 

**VAATA ROHKEM ÕPETUSI**

## AUTODOC – TOP KVALITEET JA TASKUKOHASED AUTOVARUOSAD INTERNETIST

AUTODOC`I MOBIILIRAKENDUS: HAARAKE SUUREPÄRASTEST  
PAKKUMISEST, SAMAS OSTES MUGAVALT



**+ AUTODOC**

GET IT ON  
**Google Play**

Download on the  
**App Store**

**Download**

**SUUREPÄRANE VALIK VARUOSASID TEIE AUTOLE**

**OSTKE SEAT VARUOSASID**

**KÜTUSEFILTRI: LAI VALIK**

**VALIGE SEAT LEON 1P1 JAOKS VARUOSASID**

**KÜTUSEFILTRI AUTOLE SEAT: OSTKE NÜÜD**

**KÜTUSEFILTRI AUTOLE SEAT LEON 1P1: PARIMAD DIILID & PAKKUMISED**

## **VASTUTUSE VÄLISTAMINE:**

Dokument sisaldab ainult üldisi soovitusi, mis võivad olla abiks remondi- või asendustööde teostamisel. AUTODOC ei vastuta mistahes kaotuste, vigastuste ega varaliste kahjude eest, mis on tekkinud remonditööde või asendusprotsessi käigus vale kasutamise või antud informatsiooni vale tõlgendamise tagajärjel.

AUTODOC ei vastuta mistahes võimalike vigade ja ebatäpsuste eest selles juhendis. Antud informatsioon on ainult informatiivset laadi ja ei asenda spetsialisti nõuandeid.

AUTODOC ei vastuta varustuse, tööriistade ja autovaruosade vale või ohtliku kasutamise eest. AUTODOC soovib kindlasti olla ettevaatlik ja järgida ohutusnõudeid, kui teostatakse remondi- või asendustöid. Pidage meeles, et madala kvaliteediga autovaruosade kasutamine ei taga teile vajalikul tasemel liiklusohutust.

© Copyright 2023 - Kogu selle veebilehe sisu, eriti tekstid, fotod ja graafikud on autoriõiguse seaduse poolt kaitstud. Kõik õigused, sealhulgas kopeerimine, kolmandatele osapooltele avalikustamine, redigeerimine ja tõlkimine kuuluvad AUTODOC SE.