



Kuidas vahetada **Seat**  
**Leon 1P1** taga-  
piduriklotse – õpetus

## VIDEOÕPETUS

 **Oluline!**

Seda asendusprotseduuri saab kasutada:

SEAT Ibiza IV Hatchback (6J5, 6P1) 1.2, SEAT Ibiza IV Sportcoupe (6J, 6P) 1.2 TDI, SEAT Leon Hatchback (1P1) 1.6 TDI, SEAT TOLEDO I (1L) 2.0 i, SEAT Ibiza II (6K1) 1.9 SDI, SEAT Ibiza II (6K1) 1.9 TD, SEAT Ibiza II (6K1) 1.0, SEAT Ibiza II (6K1) 1.3 i, SEAT Ibiza II (6K1) 1.6 i, SEAT Ibiza II (6K1) 1.8 i, SEAT Ibiza II (6K1) 2.0 i, SEAT Cordoba Sedaan (6K1, 6K2) 1.4 i, SEAT Cordoba Sedaan (6K1, 6K2) 1.6 i, SEAT Ibiza II (6K1) 1.4 i, SEAT Ibiza II (6K1) 1.8 i 16V, (+ 152)

Sammud võivad kergelt varieeruda olenevalt auto disainist.

**VAHETAMINE: PIDURIKLOTSIDE – SEAT LEON 1P1.  
NIMEKIRI TÖÖRIISTADEST, MIDA VAJAD:**



- Terashari
- Nailonist puhastushari
- Aerosool WD- 40
- Pidurisüsteemi puhastusaine
- Kriiksumist eemaldav pasta
- Keraamiline määre
- Momentvõti
- Lehtsilmusvõti Nr.13
- Lehtsilmusvõti Nr.15
- Kruvikeeraja otsik nr.13
- Rehvi löökpadrin Nr.17
- Pidurisadula tööriist
- sõrgkang
- Tõkiskingad

**OSTA TÖÖRIISTU**

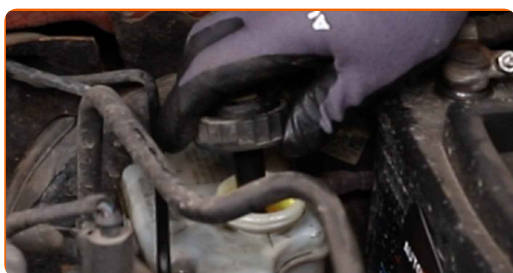
Vahetamine: piduriklotside – Seat Leon 1P1. AUTODOCi soovitus:

- Asendage piduriklotsid tervete komplektidega telje kohta. See tagab efektiivse pidurdamise.
- Asendusprotseduur on identne asendades sama telje mõlemad piduriklotsid.
- Palun pane tähele, et kõiki parandustöid autol – Seat Leon 1P1 – tuleb teha väljalülitatud mootoriga.

## SOORITAGE ASENDAMINE JÄRGNEVAS JÄRJEKORRAS:

1

Avage kapott. Keerake lahti pidurivedeliku reservuaari kork.

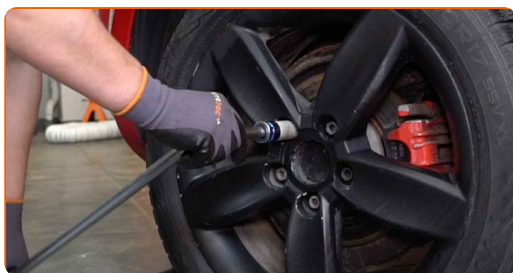


2

Fikseerige rattad tõkisingadega.

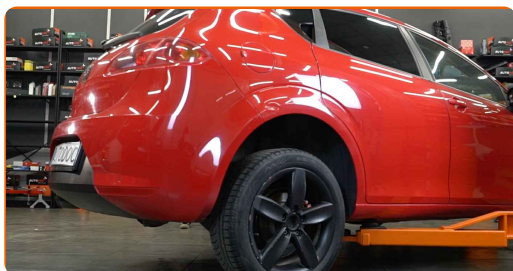
3

Lõdvendage ratta kinnituspolte. Kasutage ratta löökpadrunit #17.



4

Tõstke auto üles.



### Vahetamine: piduriklotside – Seat Leon 1P1. Soovitus:

- Kui te kasutate tungrauda, siis kontrollige, et auto on tasasel pinnal, millel puuduvad ebatasasused.
- Lisaks kindlustage auto aluspukkide abil.

5

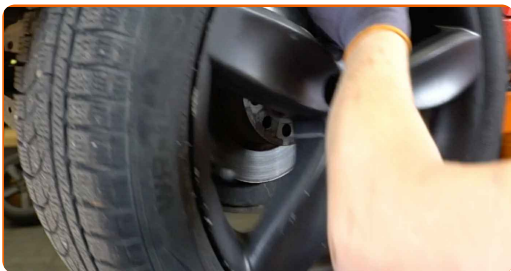
Keerake lahti ratta poldid.



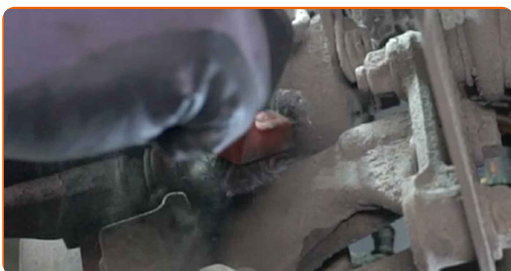
### AUTODOC soovitab:

- Hoiatus! Vigastuste vältimiseks hoia ratast kinnituspoltide lahtikeeramise ajal kinni. Seat Leon 1P1

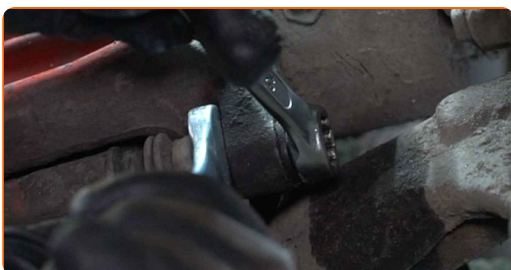
6 Eemaldage ratas.



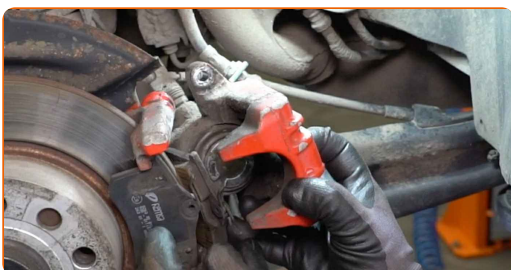
7 Puhastage pidurisadula kinnitused. Kasutage terasharja. Kasutage WD-40 aerosooli.



8 Keerake lahti pidurisadula kinnitused. Kasutage kombivõtit Nr. 13. Kasutage kombivõtit Nr. 15.



9 Eemaldage pidurisadul. Kasutage sõrgkangi.



Vahetamine: piduriklotside – Seat Leon 1P1. Soovitus AUTODOCi ekspertidelt:

- Siduge sadul traadiga suspensiooni või kere külge ilma pidurivoolikut lahti ühendamata, et ennetada rõhu kadumist pidurdussüsteemist.
- Veenduge, et pidurisadul ei ripu pidurivoolikute peal.
- Ärge vajutage piduripedaali pärast pidurisadula eemaldamist. Selle tulemusena võib kolb pidurisilindrist välja kukkuda ning esineda pidurivedeliku leke ja süsteemi rõhutustamine.

10

Eemaldage piduriklotsid.

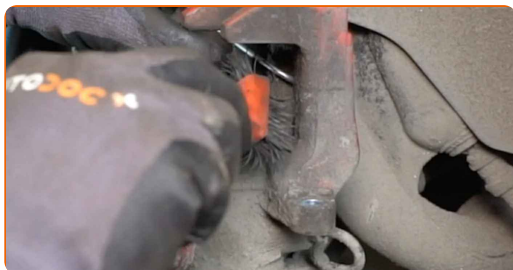


AUTODOC soovitab:

- Mõõtkte piduriketta paksust. Enne kulumislimiidini jõudmist tuleb detail asendada.

11

Töödelge pidurisadula kolbi. Kasutage nailonist puhastusharja. Kasutage piduri puhastusvahendit.



**AUTODOC soovitab:**

- Pärast aerosoolo peale kandmist, oodake paar minutit.

**12**

Suruge pidurisadula kolvile. Kasutage pidurisadula tööriista.



**13**

Puhastage pidurisadula klamber mustusest ja tolmust. Kasutage terasharja. Kasutage piduri puhastusvahendit.



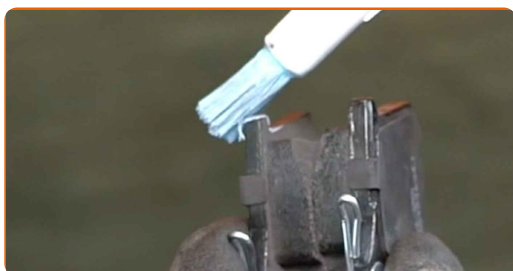
**AUTODOC soovitab:**

- Vahetamine: piduriklotside – Seat Leon 1P1. Pärast pihuse pealekandmist oota paar minutit.
- Kontrollige pidurisadula kinnitusi, pidurisadula juhttihvte ja kaitsekummi. Vajadusel puhastage need.



14

Töödelge piduriklotside seda, ala kus pind puutub kokku pidurisadula kinnitusega. Kasutage kriiksumist eemaldavat pastat.



Vahetamine: piduriklotside – Seat Leon 1P1. AUTODOCi soovitus:

- Veenduge, et ketta pind on puhas, enne kui paigaldate uued piduripedaalid.

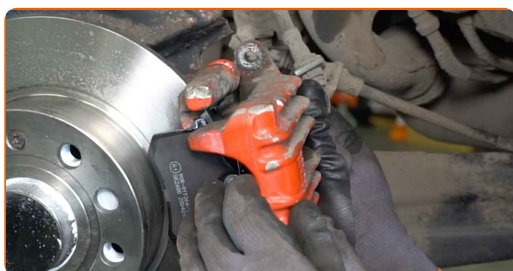
15

Paigaldage uued piduriklotsid.



16

Paigaldage pidurisadul ja fikseerige see. Kasutage kombivõtit Nr. 13. Kasutage kombivõtit Nr. 15.



- 17** Pingutage pidurisadula kinnitused. Kasutage kombivõtit Nr. 15. Kasutage padrunit Nr.13. Kasutage momentvõtit. Pingutage seda 35 Nm pöördemomendiga.



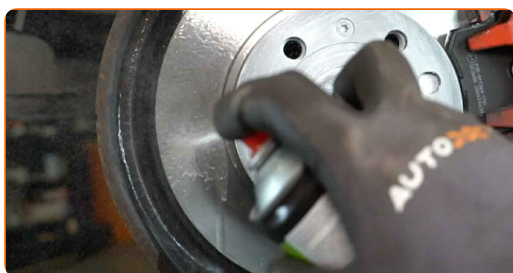
- 18** Puhastage ratta velgede kinnituspesad. Kasutage terasharja.



- 19** Määrige pinda, kus piduriketras puutub kokku veljega. Kasutage keraamilist määret.



- 20** Puhastage piduriketta pind. Kasutage piduri puhastusvahendit.



AUTODOC soovitab:

- Pärast aerosoolo peale kandmist, oodake paar minutit.

21 Paigaldage ratas.



**AUTODOC soovitab:**

- Hoiatus! Vigastuste vältimiseks hoia ratas auto kinnituspoltide kinnikeeramise ajal kinni. Seat Leon 1P1

22 Keerake ratta poldid kinni. Kasutage ratta löökpadrunit #17.



23 Laske auto alla ja töödake risti järjekorras, pingutage rataste poldid. Kasutage ratta löökpadrunit #17. Kasutage momentvõtit. Pingutage seda 120 Nm pöördemomendiga.



24 Eemaldage tungrauad ja tõkiskingad.

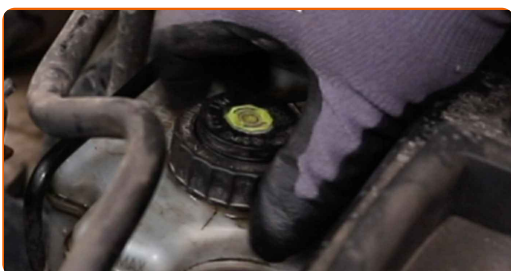


Vahetamine: piduriklotside – Seat Leon 1P1. AUTODOCi eksperdid soovivad:

- Ilma mootorit käivitamata vajutage piduripedaali mitu korda kuni tunnete märkimisväärset takistust.
- Kontrollige pidurivedeliku taset paagis, vajaduse täitke.

25

Pingutage pidurivooliku reservuaari korki. Sulgege kapott.



Vahetamine: piduriklotside – Seat Leon 1P1. AUTODOCi soovitus:

- Esimese 150-200 km läbimisel pärast piduriklotside vahetamist aeglustage sujuvalt. Vältige peatumiseks tarbetuid ja teravaid pidurdamisi.

**HEA TÖÖ!** 

**VAATA ROHKEM ÕPETUSI**

## AUTODOC – TOP KVALITEET JA TASKUKOHASED AUTOVARUOSAD INTERNETIST

AUTODOC`I MOBIILIRAKENDUS: HAARAKE SUUREPÄRASTEST  
PAKKUMISEST, SAMAS OSTES MUGAVALT



**+ AUTODOC**

GET IT ON  
**Google Play**

Download on the  
**App Store**

**Download**

**SUUREPÄRANE VALIK VARUOSASID TEIE AUTOLE**

**OSTKE SEAT VARUOSASID**

**PIDURIKLOTSIDE: LAI VALIK**

**VALIGE SEAT LEON 1P1 JAKS VARUOSASID**

**PIDURIKLOTSIDE AUTOLE SEAT: OSTKE NÜÜD**

**PIDURIKLOTSIDE AUTOLE SEAT LEON 1P1: PARIMAD DIILID  
& PAKKUMISED**

## **VASTUTUSE VÄLISTAMINE:**

Dokument sisaldab ainult üldisi soovitusi, mis võivad olla abiks remondi- või asendustööde teostamisel. AUTODOC ei vastuta mistahes kaotuste, vigastuste ega varaliste kahjude eest, mis on tekkinud remonditööde või asendusprotsessi käigus vale kasutamise või antud informatsiooni vale tõlgendamise tagajärjel.

AUTODOC ei vastuta mistahes võimalike vigade ja ebatäpsuste eest selles juhendis. Antud informatsioon on ainult informatiivset laadi ja ei asenda spetsialisti nõuandeid.

AUTODOC ei vastuta varustuse, tööriistade ja autovaruosade vale või ohtliku kasutamise eest. AUTODOC soovib kindlasti olla ettevaatlik ja järgida ohutusnõudeid, kui teostatakse remondi- või asendustöid. Pidage meeles, et madala kvaliteediga autovaruosade kasutamine ei taga teile vajalikul tasemel liiklusohutust.

© Copyright 2023 - Kogu selle veebilehe sisu, eriti tekstid, fotod ja graafikud on autoriõiguse seaduse poolt kaitstud. Kõik õigused, sealhulgas kopeerimine, kolmandatele osapooltele avalikustamine, redigeerimine ja tõlkimine kuuluvad AUTODOC SE.