



Kuidas vahetada **LEXUS**  
**ES (MCV\_, VZV\_)**  
salongifilter – õpetus

## SARNANE VIDEOÕPETUS



See video näitab sarnase varuosa asendamist teise sõiduki puhul

### Oluline!

Seda asendusprotseduuri saab kasutada:

LEXUS ES (MCV\_, VZV\_) 3.3 (MCV31\_), LEXUS ES (MCV\_, VZV\_) 3.0 (MCV20\_, MCV30\_)

Sammud võivad kergelt varieeruda olenevalt auto disainist.

See juhend koostati sarnase autovaruosa asendamismeetodi põhjal sõiduki puhul LEXUS RX (MHU3\_, GSU3\_, MCU3\_) 3.3 400h AWD

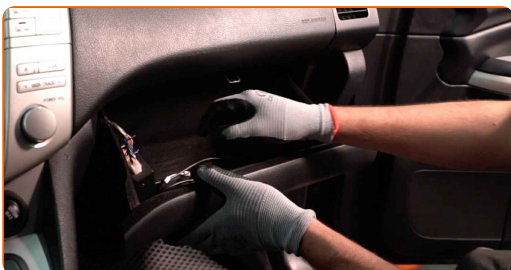
Vahetamine: salongifilter – LEXUS ES (MCV\_, VZV\_). Professionaalid soovitavad:

- Asendage salongifilter vähemalt korra iga kuue kuu möödudes, varakevadel ja sügishooajal.
- Järgige varuosa töötamise tootjapoolseid tingimusi, soovitusi ja nõudeid.
- Kui õhuvool salongi on järsult vähenenud, asendage filter enne plaanitud hooldust.
- Hoiatus! Lülita mootor välja enne, kui alustad tööd – LEXUS ES (MCV\_, VZV\_).

## SOORITAGE ASENDAMINE JÄRGNEVAS JÄRJEKORRAS:

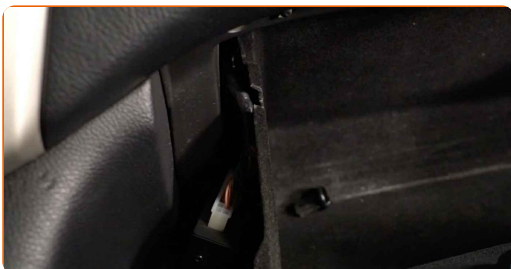
1

Ava kindlalaegas.



2

Kinnitage stopper (pael) kindlalaeka kaanega.



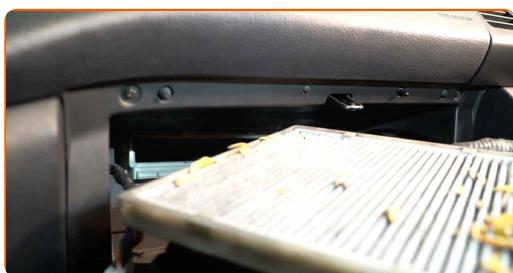
3

Vabastage salongifiltri katte klambrid. Eemaldage tagasi salongifiltri korpuse kaas.



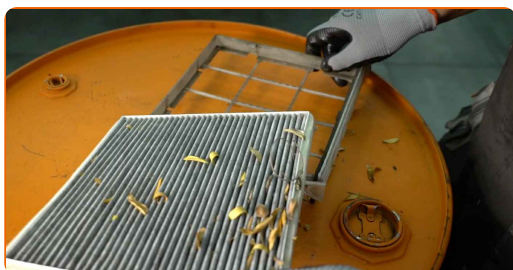
4

Eemaldage salongiõhu filtri korpus.



5

Eemaldage salongifilter.



Vahetamine: salongifilter – LEXUS ES (MCV\_, VZV\_). Professionaalid soovitavad:

- Ärge üritage filtrit puhastada ja taaskasutada - see mõjutab salongi õhupuhastust.

**6** Puhastage salongifiltri korpus ja kate.



**7** Paigaldage uus filtri element korpusesse. Veenduge, et filtri serv sobib tihedalt korpusega.



**AUTODOC soovitab:**

- **Vahetamine:** salongifilter – LEXUS ES (MCV\_, VZV\_). Ole kindel, et filtri õigesti paigutad. Välti mittekohakuti paigaldamist.

**8** Paigaldage salongiõhu filtri korpus.



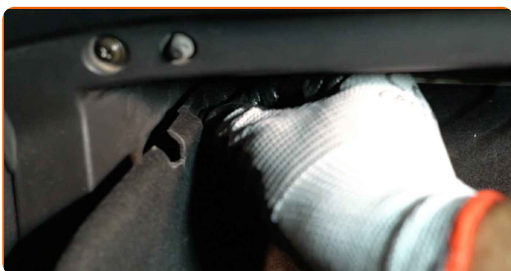
**Vahetamine:** salongifilter – LEXUS ES (MCV\_, VZV\_). **AUTODOCi soovitus:**

- Järgige filtri õhuvoolu nooli.

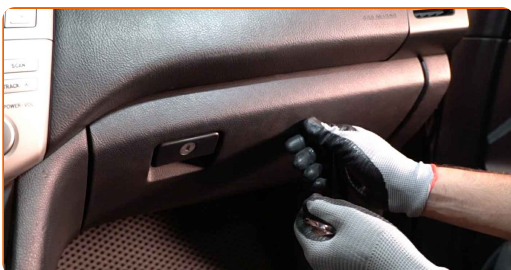
**9** Pange tagasi salongifiltri korpuse kaas. Veenduge, et kuulete klikki, see annab märku õigest kohale kinnitumisest.



**10** Tõstke kergelt õhufiltri korpuse kaant.



**11** Sulgege kindalaegas.



**12** Lülitage süüde sisse.

**13** Lülitage kliimaseade sisse. See on vajalik veendumaks, et komponent töötab korralikult.

**14** Lülitage süüde välja.

**HEA TÖÖ!** 

**VAATA ROHKEM ÕPETUSI**

## AUTODOC – TOP KVALITEET JA TASKUKOHASED AUTOVARUOSAD INTERNETIST

**AUTODOC`I MOBIILIRAKENDUS: HAARAKE SUUREPÄRASTEST PAKKUMISEST, SAMAS OSTES MUGAVALT**



**+ AUTODOC**

GET IT ON  
**Google Play**

Download on the  
**App Store**

**Download**

**SUUREPÄRANE VALIK VARUOSASID TEIE AUTOLE**

**SALONGIÕHU FILTRID : LAI VALIK.**

### **(i) VASTUTUSE VÄLISTAMINE:**

Dokument sisaldab ainult üldisi soovitusi, mis võivad olla abiks remondi- või asendustööde teostamisel. AUTODOC ei vastuta mistahes kaotuste, vigastuste ega varaliste kahjude eest, mis on tekkinud remonditööde või asendusprotsessi käigus vale kasutamise või antud informatsiooni vale tõlgendamise tagajärjel.

AUTODOC ei vastuta mistahes võimalike vigade ja ebatäpsuste eest selles juhendis. Antud informatsioon on ainult informatiivset laadi ja ei asenda spetsialisti nõuandeid.

AUTODOC ei vastuta varustuse, tööriistade ja autovaruosade vale või ohtliku kasutamise eest. AUTODOC soovib kindlasti olla ettevaatlik ja järgida ohutusnõudeid, kui teostatakse remondi- või asendustöid. Pidage meeles, et madala kvaliteediga autovaruosade kasutamine ei taga teile vajalikul tasemel liiklusohutust.

© Copyright 2023 - Kogu selle veebilehe sisu, eriti tekstid, fotod ja graafikud on autoriõiguse seaduse poolt kaitstud. Kõik õigused, sealhulgas kopeerimine, kolmandatele osapooltele avalikustamine, redigeerimine ja tõlkimine kuuluvad AUTODOC SE.