



Kuidas vahetada **LEXUS**  
**RX IV (AL20)** esi-  
stabilisaatori varras –  
õpetus

## SARNANE VIDEOÕPETUS



See video näitab sarnase varuosa asendamist teise sõiduki puhul

### Oluline!

Seda asendusprotseduuri saab kasutada:

LEXUS RX IV (AL20) 2.0 t, LEXUS RX IV (AL20) 2.0 t AWD, LEXUS RX IV (AL20) 3.5 4WD, LEXUS RX IV (AL20) 3.5 450h AWD, LEXUS RX IV (AL20) 3.5 450h, LEXUS RX IV (AL20) 350 4WD (GGL25\_), LEXUS RX IV (AL20) 200t (AGL20\_), LEXUS RX IV (AL20) 200t 4WD (AGL25\_), LEXUS RX IV (AL20) 350 (GGL20\_), LEXUS RX IV (AL20) 300 (AGL20\_), LEXUS RX IV (AL20) 300 AWD (AGL25\_), LEXUS RX IV (AL20) 350 (GGL25\_), LEXUS RX IV (AL20) 350 4WD (GGL25, GGL26)

Sammud võivad kergelt varieeruda olenevalt auto disainist.

See juhend koostati sarnase autovaruosa asendamismeetodi põhjal sõiduki puhul LEXUS RX II (XU30) 3.3 400h AWD

**VAHETAMINE: STABILISAATORI VARRAS – LEXUS RX IV (AL20). TÖÖRIISTAD, MIDA VÕID VAJADA:**



- Terashari
- Aerosool WD- 40
- Pidurisüsteemi puhastusaine
- Vasemääre
- Lehtsilmusvõti Nr.17
- Lehtsilmusvõti Nr.19
- Kruvikeeraja otsik nr.17
- Kruvikeeraja otsik nr.19
- Rehvi löökpadrun Nr.21
- Käristivõti
- Momentvõti
- Tõkiskingad

**Osta tööriistu**

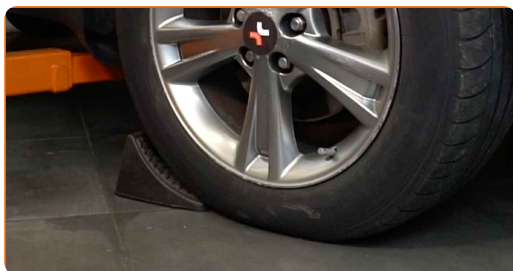
**AUTODOC soovitab:**

- Asendage LEXUS RX IV (AL20) stabilisaatoriühendused paaridena.
- Asendusprotseduur on sama telje mõlema stabilisaatoriühenduse puhul identne.
- Kogu töö tuleb teostada seisatud mootoriga.

**VAHETAMINE: STABILISAATORI VARRAS – LEXUS RX IV (AL20).  
SOOVITUSLIK TEGEVUSKAVA:**

1

Fikseerige rattad tõkiskingadega.



2

Lõdvendage ratta kinnituspolte. Kasutage ratta löökpadrunit #21.



3

Tõstke esimest auto otsa ja kinnitage alustele.

4

Keerake lahti ratta poldid.



**AUTODOC soovitab:**

- Hoiatus! Vigastuste vältimiseks hoia ratas kinnituspoltide lahtikeeramise ajal kinni. LEXUS RX IV (AL20)

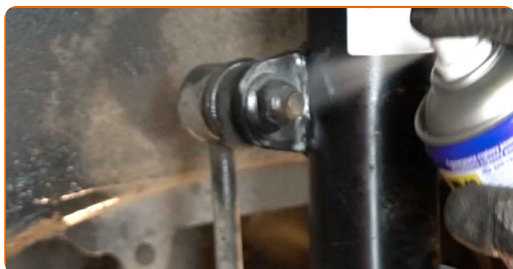
5

Eemaldage ratas.



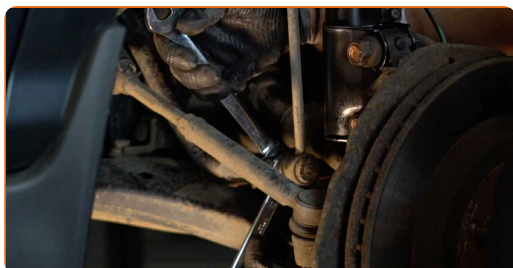
6

Puhastage stabilisaatoriühenduse kinnitused. Kasutage terasharja. Kasutage WD-40 aerosooli.



7

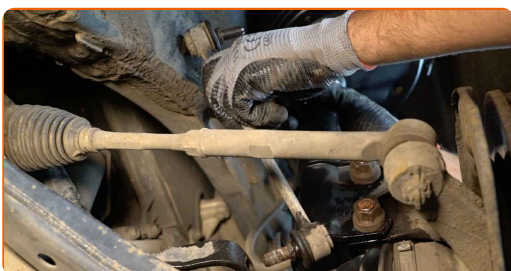
Keerake lahti kinnitus, mis ühendab stabilisaatorilülid stabilisaatorvarbiga. Kasutage kombivõtit Nr. 17 (2 tükki).



- 8** Keerake lahti stabilisaatorilüli amordipüstaku külge kinnitav kinnitus. Kasutage padrunit Nr.17. Kasutage kärstivõtit.



- 9** Eemaldage stabilisaatorivarras.

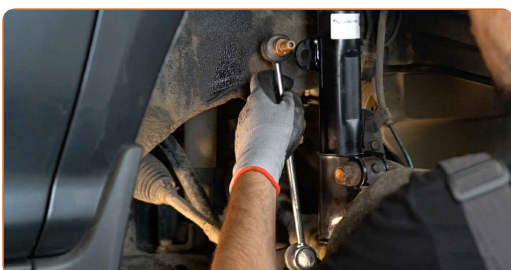


Vahetamine: stabilisaatori varras – LEXUS RX IV (AL20). Soovitus AUTODOC'i ekspertidelt:

- Kontrollige stabilisaatori pukse. Vajadusel asendage need.

- 10** Puhastage stabilisaatorivarrast paigalduspesad. Kasutage terasharja. Kasutage WD-40 aerosooli.

- 11** Paigaldage uus varras, pingutage seda. Kasutage kombivõtit Nr. 19. Kasutage padrunit Nr.19. Kasutage kärstivõtit.



- 12** Pingutage kinnitust, mis ühendab stabilisaatorilüli stabilisaatorvarbiga. Kasutage padrunit Nr.19. Kasutage momentvõtit. Pingutage seda 74 Nm pöördemomendiga.



- 13** Pingutage kinnitust, mis ühendab stabilisaatorilülid amordipüstakuga. Kasutage padrunit Nr.19. Kasutage momentvõtit. Pingutage seda 74 Nm pöördemomendiga.



- 14** Määrige kõiki stabilisaatoriühenduste liigendeid. Kasutage vasemääret.



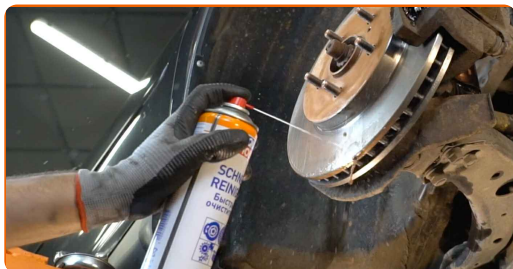
- 15** Määrige pinda, kus piduriketas puutub kokku veljega. Kasutage vasemääret.





16

Puhastage piduriketta pind. Kasutage piduri puhastusvahendit.



**AUTODOC soovitab:**

- Vaetamine: stabilisaatori varras – LEXUS RX IV (AL20). Pärast pihuse pealekandmist oota paar minutit.

17

Paigaldage ratas.



**AUTODOC soovitab:**

- Tähtis! Hoia ratast kinnituspoltide kinnikeeramise ajal kinni. LEXUS RX IV (AL20)

18

Keerake ratta poldid kinni. Kasutage ratta löökpadrunit #21.

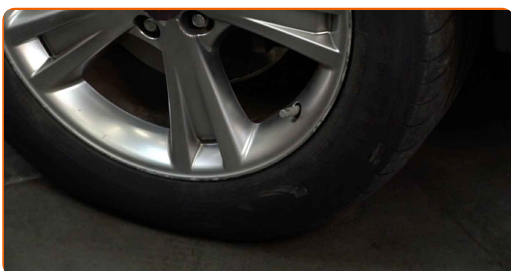




- 19 Laske auto alla ja töödake risti järjekorras, pingutage rataste poldid. Kasutage ratta löökpadrunit #21. Kasutage momentvõtit. Pingutage seda 103 Nm pöördemomendiga.



- 20 Eemaldage tungrauad ja tõkiskingad.



HEA TÖÖ! 

VAATA ROHKEM ÕPETUSI

## AUTODOC – TOP KVALITEET JA TASKUKOHASED AUTOVARUOSAD INTERNETIST

AUTODOC`I MOBIILIRAKENDUS: HAARAKE SUUREPÄRASTEST PAKKUMISEST, SAMAS OSTES MUGAVALT



**AUTODOC**

GET IT ON  
**Google Play**

Download on the  
**App Store**

**Download**

**SUUREPÄRANE VALIK VARUOSASID TEIE AUTOLE**

**STABILISAATORI VARRAS: LAI VALIK**

### **i VASTUTUSE VÄLISTAMINE:**

Dokument sisaldab ainult üldisi soovitusi, mis võivad olla abiks remondi- või asendustööde teostamisel. AUTODOC ei vastuta mistahes kaotuste, vigastuste ega varaliste kahjude eest, mis on tekkinud remonditööde või asendusprotsessi käigus vale kasutamise või antud informatsiooni vale tõlgendamise tagajärjel.

AUTODOC ei vastuta mistahes võimalike vigade ja ebatäpsuste eest selles juhendis. Antud informatsioon on ainult informatiivset laadi ja ei asenda spetsialisti nõuandeid.

AUTODOC ei vastuta varustuse, tööriistade ja autovaruosade vale või ohtliku kasutamise eest. AUTODOC soovib kindlasti olla ettevaatlik ja järgida ohutusnõudeid, kui teostatakse remondi- või asendustöid. Pidage meeles, et madala kvaliteediga autovaruosade kasutamine ei taga teile vajalikul tasemel liiklusohutust.

© Copyright 2022 - Kogu selle veebilehe sisu, eriti tekstid, fotod ja graafikud on autoriõiguse seaduse poolt kaitstud. Kõik õigused, sealhulgas kopeerimine, kolmandatele osapooltele avalikustamine, redigeerimine ja tõlkimine kuuluvad AUTODOC GmbH-le.