



Kuidas vahetada **VW**
Lupo 6X1 esi-
stabilisaatori varras –
õpetus

VIDEOÕPETUS



Oluline!

Seda asendusprotseduuri saab kasutada:

VW Polo Hatchback (6N1) 1.3, VW Polo Hatchback (6N1) 1.6, VW Polo Hatchback (6N1) 1.0, VW Polo Hatchback (6N1) 1.9 D, VW Polo Hatchback (6N1) 1.4, VW Polo Hatchback (6N1) 1.4 16V, VW Polo Hatchback (6N1) 1.7 SDI, VW Lupo (6X1, 6E1) 1.0, VW Lupo (6X1, 6E1) 1.4 16V, VW Lupo (6X1, 6E1) 1.7 SDI, VW Polo Hatchback (6N1) 1.6 16V GTI, VW Lupo (6X1, 6E1) 1.2 TDI 3L, VW POLO (6N2) 1.4 16V, VW POLO (6N2) 1.6 16V GTI, VW POLO (6N2) 1.4 TDI, (+ 9)

Sammud võivad kergelt varieeruda olenevalt auto disainist.

**VAHETAMINE: STABILISAATORI VARRAS – VW LUPO
6X1. TÖÖRIISTAD, MIDA VAJAD:**



- Terashari
- Aerosool WD- 40
- Pidurisüsteemi puhastusaine
- Vasemääre
- Kruvikeeraja otsik nr.13
- Rehvi löökpadrin Nr.17
- Käristivõti
- Momentvõti
- Sõrgkang
- Tõkiskingad

OSTA TÖÖRIISTU

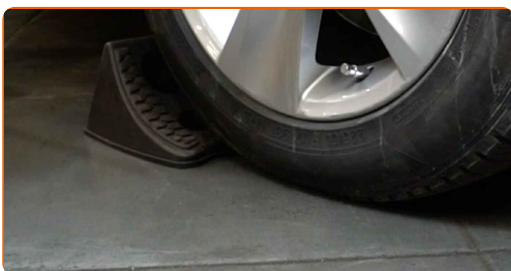
Vahetamine: stabilisaatori varras – VW Lupo 6X1. Soovitus AUTODOCi ekspertidelt:

- Asendage VW Lupo 6X1 stabilisaatoriühendused paaridena.
- Asendusprotseduur on sama telje mõlema stabilisaatoriühenduse puhul identne.
- Kogu töö tuleb teostada seisatud mootoriga.

SOORITAGE ASENDAMINE JÄRGNEVAS JÄRJEKORRAS:

1

Fikseerige rattad tõkiskingadega.



2

Lõdvendage ratta kinnituspolte. Kasutage ratta löökpadrunit #17.



3

Tõstke esimest auto otsa ja kinnitage alustele.



4

Keerake lahti ratta poldid.

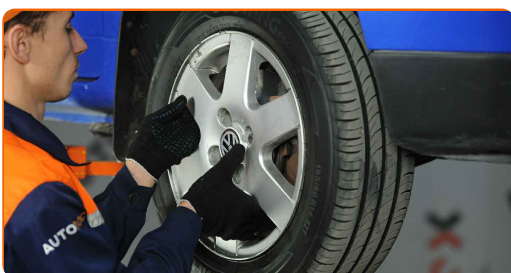


Vahetamine: stabilisaatori varras – VW Lupo 6X1. Soovitus:

- Vigastuste vältimiseks, hoidke poltide lahti keeramisel ratast püsti.

5

Eemaldage ratas.

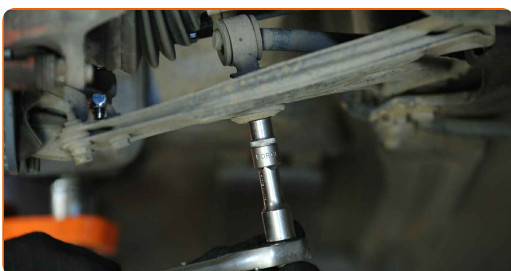


6

Puhastage stabilisaatoriühenduse kinnitused. Kasutage terasharja. Kasutage WD-40 aerosooli.

7

Keerake lahti kinnitus, mis ühendab stabilisaatorvarbi õõtshoovaga. Kasutage padrunit Nr.13. Kasutage kärstivõtit.



8 Eemaldage stabilisaatorivarras. Kasutage sõrgkangi.



9 Puhastage stabilisaatorivarrast paigalduspesad. Kasutage terasharja. Kasutage WD-40 aerosooli.

10 Paigaldage uus varras, pingutage seda. Kasutage sõrgkangi.

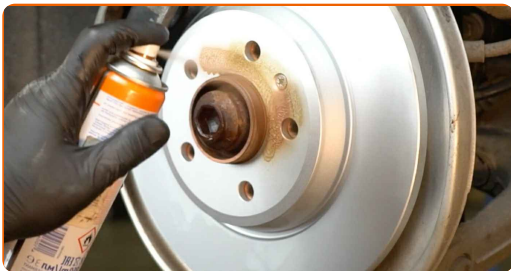


11 Pingutage kinnitusi, mis ühendavad stabilisaatorvarbi õõtshoovaga. Kasutage padrunit Nr.13. Kasutage momentvõtit. Pingutage seda 25 Nm pöördemomendiga.



12 Määrige kõiki stabilisaatoriühenduste liigendeid. Kasutage vasemääret.

13 Määrige pinda, kus piduriketas puutub kokku veljega. Kasutage vasemääret.



14

Puhastage piduriketta pind. Kasutage piduri puhastusvahendit.



Vahetamine: stabilisaatori varras – VW Lupo 6X1. AUTODOCi eksperdid soovivad:

- Pärast aerosoolo peale kandmist, oodake paar minutit.

15

Paigaldage ratas.

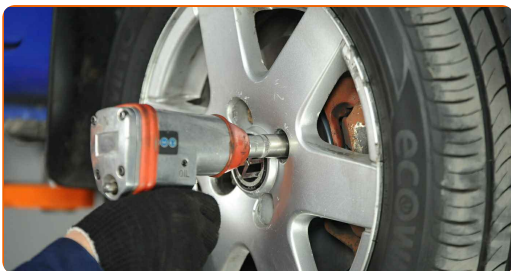


AUTODOC soovib:

- Tähtis! Hoia ratast kinnituspoltide kinnikeeramise ajal kinni. VW Lupo 6X1

16

Keerake ratta poldid kinni. Kasutage ratta löökpadrunit #17.



- 17 Laske auto alla ja töödake risti järjekorras, pingutage rataste poldid. Kasutage ratta löökpadrunit #17. Kasutage momentvõtit. Pingutage seda 110 Nm pöördemomendiga.



- 18 Eemaldage tungrauad ja tõkiskingad.



HEA TÖÖ! 

VAATA ROHKEM ÕPETUSI

AUTODOC – TOP KVALITEET JA TASKUKOHASED AUTOVARUOSAD INTERNETIST

AUTODOC`I MOBIILIRAKENDUS: HAARAKE SUUREPÄRASTEST
PAKKUMISEST, SAMAS OSTES MUGAVALT



+ AUTODOC

GET IT ON
Google Play

Download on the
App Store

Download

SUUREPÄRANE VALIK VARUOSASID TEIE AUTOLE

OSTKE VW VARUOSASID

STABILISAATORI VARRAS: LAI VALIK

VALIGE VW LUPO 6X1 JAOKS VARUOSASID

STABILISAATORI VARRAS AUTOLE VW: OSTKE NÜÜD

**STABILISAATORI VARRAS AUTOLE VW LUPO 6X1: PARIMAD
DIILID & PAKKUMISED**

VASTUTUSE VÄLISTAMINE:

Dokument sisaldab ainult üldisi soovitusi, mis võivad olla abiks remondi- või asendustööde teostamisel. AutoDoc ei vastuta mistahes kaotuste, vigastuste ega varaliste kahjude eest, mis on tekkinud remonditööde või asendusprotsessi käigus vale kasutamise või antud informatsiooni vale tõlgendamise tagajärjel.

AutoDoc ei vastuta mistahes võimalike vigade ja ebatäpsuste eest selles juhendis. Antud informatsioon on ainult informatiivset laadi ja ei asenda spetsialisti nõuandeid.

AutoDoc ei vastuta varustuse, tööriistade ja autovaruosade vale või ohtliku kasutamise eest. AutoDoc soovitab kindlasti olla ettevaatlik ja järgida ohutusnõudeid, kui teostatakse remondi- või asendustöid. Pidage meeles, et madala kvaliteediga autovaruosade kasutamine ei taga teile vajalikul tasemel liiklusohutust.

© Copyright 2022 - Kogu selle veebilehe sisu, eriti tekstid, fotod ja graafikud on autoriõiguse seaduse poolt kaitstud. Kõik õigused, sealhulgas kopeerimine, kolmandatele osapooltele avalikustamine, redigeerimine ja tõlkimine kuuluvad Autodoc GmbHle.