

 **AUTODOC CLUB**

Kuidas vahetada **MAZDA**
5 (CR19) esi-piduriklotse –
õpetus

SARNANE VIDEOÕPETUS



See video näitab sarnase varuosa asendamist teise sõiduki puhul

Oluline!

Seda asendusprotseduuri saab kasutada:

MAZDA 5 (CR19) 1.8, MAZDA 5 (CR19) 2.0, MAZDA 5 (CR19) 2.0 CD

Sammud võivad kergelt varieeruda olenevalt auto disainist.

See juhend koostati sarnase autovaruosa asendamismeetodi põhjal sõiduki puhul
MAZDA 3 Sedaan (BK) 1.6

**VAHETAMINE: PIDURIKLOTSIDE – MAZDA 5 (CR19).
TÖÖRIISTAD, MIDA VAJAD:**



- Terashari
- Nailonist puhastushari
- Aerosool WD- 40
- Pidurisüsteemi puhastusaine
- Pidurisadula tihvtide määrdeaine
- Kriiksumist eemaldav pasta
- Vasemääre
- Kuuskant otsik nr.H7.
- Rehvi löökpadrin Nr.19
- Kärstivõti
- Momentvõti
- Pidurisadula tööriist
- Sõrgkang
- Lapiku Otsaga Kruvikeeraja
- Ümara otsaga tangid
- Tõkiskingad

Osta tööriistu

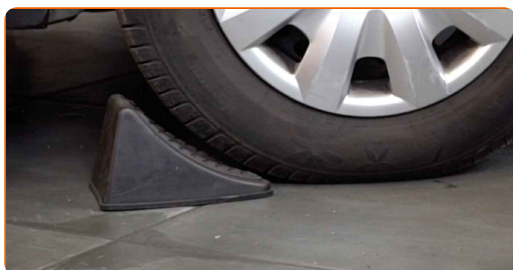
Vahetamine: piduriklotside – MAZDA 5 (CR19). Soovitus AUTODOC'i ekspertidelt:

- Asendage piduriklotsid tervete komplektidega telje kohta. See tagab efektiivse pidurdamise.
- Asendusprotseduur on identne asendades sama telje mõlemad piduriklotsid.
- Palun pane tähele, et kõiki parandustöid autol – MAZDA 5 (CR19) – tuleb teha väljalülitatud mootoriga.

SOORITAGE ASENDAMINE JÄRGNEVAS JÄRJEKORRAS:

1 Avage kapott. Keerake lahti pidurivedeliku reservuaari kork.

2 Fikseerige rattad tõkiskingadega.



3 Lõdvendage ratta kinnituspolte. Kasutage ratta löökpadrunit #19.



4 Tõstke esimest auto otsa ja kinnitage alustele.

5

Keerake lahti ratta poldid.



AUTODOC soovitab:

- Hoiatus! Vigastuste vältimiseks hoia ratas kinnituspoltide lahtikeeramise ajal kinni. MAZDA 5 (CR19)

6

Eemaldage ratas.



7

Eemaldage pidurisadula kinnitusklamber. Kasutage lapiku otsaga kruvikeerajat.



8

Eemaldage pidurisadula juhttihvtide tolmukaitsekorgid. Kasutage lapiku otsaga kruvikeerajat.

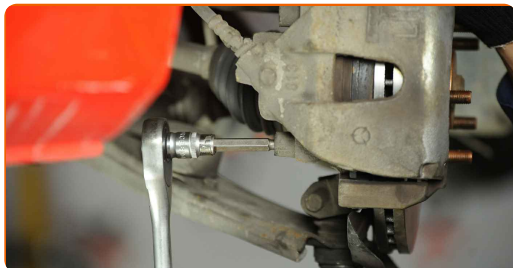


9

Puhastage pidurisadula kinnitused. Kasutage terasharja. Kasutage WD-40 aerosooli.

10

Keerake lahti pidurisadula kinnitused. Kasutage tühikut Nr.H7. Kasutage kärstivõtit.



11

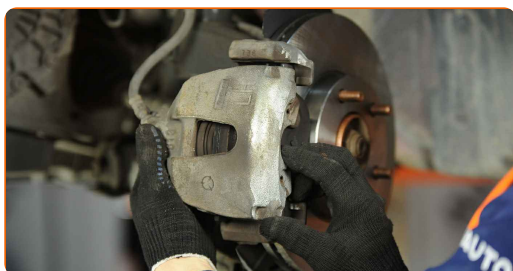
Eemaldage pidurisadula juhttihvid.

12

Vabastage piduriklotsid. Kasutage sõrgkangi.

13

Eemaldage pidurisadul.

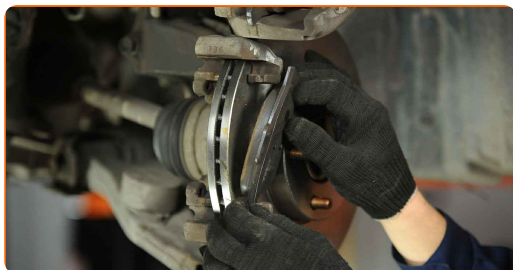


Vahetamine: piduriklotside – MAZDA 5 (CR19). AUTODOCi soovitus:

- Siduge sadul traadiga suspensiooni või kere külge ilma pidurivoolikut lahti ühendamata, et ennetada rõhu kadumist pidurdussüsteemist.
- Veenduge, et pidurisadul ei ripu pidurivoolikute peal.
- Ärge vajutage piduripedaali pärast pidurisadula eemaldamist. Selle tulemusena võib kolb pidurisilindrist välja kukkuda ning esineda pidurivedeliku leke ja süsteemi rõhutustamine.
- Kontrollige pidurisadula kinnitusi, pidurisadula juhttihvte ja kaitsekummi. Vajadusel puhastage need.

14

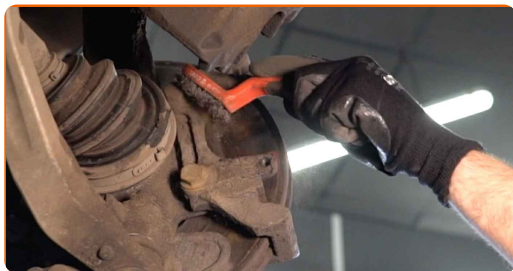
Eemaldage piduriklotsid.



Vahetamine: piduriklotside – MAZDA 5 (CR19). Professionaalid soovitavad:

- Mõõtke pidurikettaga paksust. Enne kulumislimiidini jõudmist tuleb detail asendada.

15 Puhastage pidurisadula klamber mustusest ja tolmust. Kasutage terasharja. Kasutage piduri puhastusvahendit.



AUTODOC soovitab:

- Vahtamine: piduriklotside – MAZDA 5 (CR19). Pärast pihuse pealekandmist oota paar minutit.

16 Töödelge pidurisadula kolbi. Kasutage nailonist puhastusharja. Kasutage piduri puhastusvahendit.



Vahtamine: piduriklotside – MAZDA 5 (CR19). Soovitus AUTODOCi ekspertidelt:

- Pärast aerosoolo peale kandmist, oodake paar minutit.

17

Suruge pidurisadula kolvile. Kasutage pidurisadula tööriista.



18

Töödelge piduriklotside seda, ala kus pind puutub kokku pidurisadula kinnitusega. Kasutage kriiksumist eemaldavat pastat.



AUTODOC soovitab:

- Veenduge, et ketta pind on puhas, enne kui paigaldate uued piduripedaalid.

19

Paigaldage uued piduriklotsid.



Vahetamine: piduriklotside – MAZDA 5 (CR19). AUTODOCi soovitus:

- Veenduge, et klotsid on paigaldatud voodipool ketta poole.

20 Paigaldage pidurisadul ja fikseerige see.



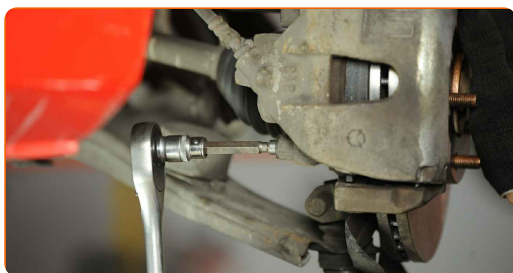
21 Puhastage pidurisadula juhtnõelu.

22 Töödelge pidurisadulate juhtnõelu. Kasutage pidurisadula juhtnõelade töötlemiseks määrdeainet.

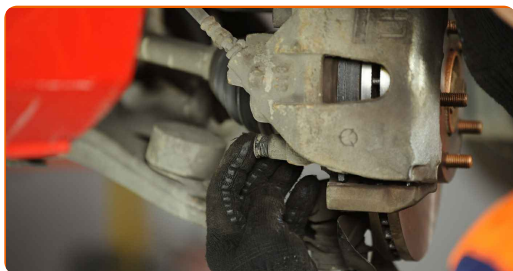


23 Keerake juhttihvtid sisse.

24 Pingutage pidurisadula kinnitused. Kasutage tähikut Nr.H7. Kasutage momentvõtit. Pingutage seda 30 Nm pöördemomendiga.



25 Paigaldage pidurisadula juhttihvtide tolmuaitsekorgid.



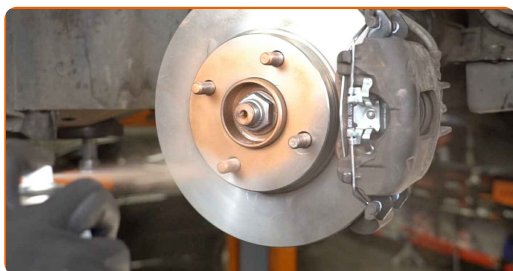
26

Paigaldage pidurihargi lukustusvedru. Kasutage ümara otsaga tange. Kasutage lapiku otsaga kruvikeerajat.



27

Määrige pinda, kus piduriketas puutub kokku veljega. Kasutage vasemääret.



28

Puhastage piduriketta pind. Kasutage piduri puhastusvahendit.



AUTODOC soovitab:

- Vahtamine: piduriklotside – MAZDA 5 (CR19). Pärast pihuse pealekandmist oota paar minutit.

29

Paigaldage ratas.



AUTODOC soovitab:

- Hoiatus! Vigastuste vältimiseks hoia ratast auto kinnituspoltide kinnikeeramise ajal kinni. MAZDA 5 (CR19)

30

Keerake ratta poldid kinni. Kasutage ratta löökpadrunit #19.



31

Laske auto alla ja töödake risti järjekorras, pingutage rataste poldid. Kasutage ratta löökpadrunit #19. Kasutage momentvõtit. Pingutage seda 118 Nm pöördemomendiga.



32

Eemaldage tungrauad ja tõkiskingad.



Vahetamine: piduriklotside – MAZDA 5 (CR19). AUTODOC soovib:

- Kontrollige pidurivedeliku taset paagis, vajaduse täitke.

33

Pingutage pidurivooliku reservuaari korki. Sulgege kapott.

Vahetamine: piduriklotside – MAZDA 5 (CR19). AUTODOCi eksperdid soovivad:

- Ilma mootorit käivitamata vajutage piduripedaali mitu korda kuni tunnete märkimisväärset takistust.
- Esimese 150-200 km läbimisel pärast piduriklotside vahetamist aeglustage sujuvalt. Vältige peatumiseks tarbetuid ja teravaid pidurdamisi.

HEA TÖÖ! 

VAATA ROHKEM ÕPETUSI

AUTODOC – TOP KVALITEET JA TASKUKOHASED AUTOVARUOSAD INTERNETIST

AUTODOC`I MOBIILIRAKENDUS: HAARAKE SUUREPÄRASTEST PAKKUMISEST, SAMAS OSTES MUGAVALT



+ AUTODOC

GET IT ON
Google Play

Download on the
App Store

Download

SUUREPÄRANE VALIK VARUOSASID TEIE AUTOLE

PIDURIKLOTSIDE: LAI VALIK

(i) VASTUTUSE VÄLISTAMINE:

Dokument sisaldab ainult üldisi soovitusi, mis võivad olla abiks remondi- või asendustööde teostamisel. AUTODOC ei vastuta mistahes kaotuste, vigastuste ega varaliste kahjude eest, mis on tekkinud remonditööde või asendusprotsessi käigus vale kasutamise või antud informatsiooni vale tõlgendamise tagajärjel.

AUTODOC ei vastuta mistahes võimalike vigade ja ebatäpsuste eest selles juhendis. Antud informatsioon on ainult informatiivset laadi ja ei asenda spetsialisti nõuandeid.

AUTODOC ei vastuta varustuse, tööriistade ja autovaruosade vale või ohtliku kasutamise eest. AUTODOC soovib kindlasti olla ettevaatlik ja järgida ohutusnõudeid, kui teostatakse remondi- või asendustöid. Pidage meeles, et madala kvaliteediga autovaruosade kasutamine ei taga teile vajalikul tasemel liiklusohutust.

© Copyright 2023 - Kogu selle veebilehe sisu, eriti tekstid, fotod ja graafikud on autoriõiguse seaduse poolt kaitstud. Kõik õigused, sealhulgas kopeerimine, kolmandatele osapooltele avalikustamine, redigeerimine ja tõlkimine kuuluvad AUTODOC SE.