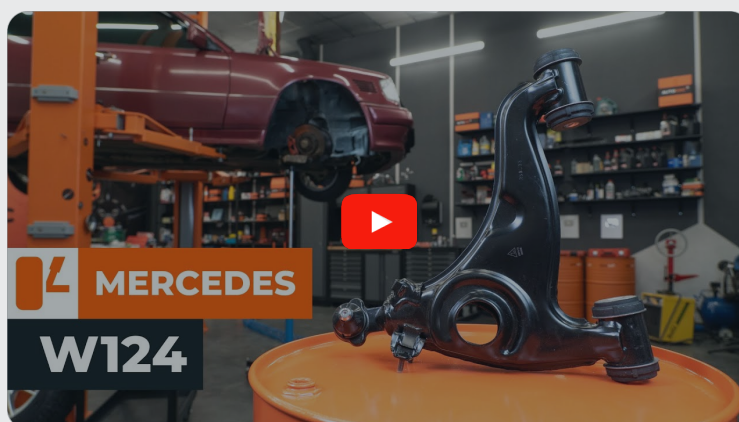


 **AUTODOC CLUB**

Kuidas vahetada
MERCEDES-BENZ W124
Kombi (S124) alumine
esiõõtshoob – õpetus

SARNANE VIDEOÕPETUS



See video näitab sarnase varuosa asendamist teise sõiduki puhul

Oluline!

Seda asendusprotseduuri saab kasutada:

MERCEDES-BENZ W124 Kombi (S124) 200 2.0 (124.080), MERCEDES-BENZ W124 Kombi (S124) 200 TE 2.0 (124.081), MERCEDES-BENZ W124 Kombi (S124) 200 TE 2.0, MERCEDES-BENZ W124 Kombi (S124) 230 TE 2.3 KAT (124.083), MERCEDES-BENZ W124 Kombi (S124) 230 TE 2.3 (124.083), MERCEDES-BENZ W124 Kombi (S124) 300 TE 3.0 4-matic (124.290), MERCEDES-BENZ W124 Kombi (S124) 300 TE 3.0 (124.090), MERCEDES-BENZ W124 Kombi (S124) 200 D 2.0 (124.180), MERCEDES-BENZ W124 Kombi (S124) 250 D 2.5 (124.185), MERCEDES-BENZ W124 Kombi (S124) 300 D 3.0 (124.190), MERCEDES-BENZ W124 Kombi (S124) 300 Turbo diisel 3.0 4-matic (124.393), MERCEDES-BENZ W124 Kombi (S124) 260 TE 2.6 FGST., MERCEDES-BENZ W124 Kombi (S124) 260 TE FGST. 2.6, MERCEDES-BENZ W124 Kombi (S124) 220 TE 2.2 (124.082), MERCEDES-BENZ W124 Kombi (S124) 300 3.0 Turbo diisel, (+ 6)

Sammud võivad kergelt varieeruda olenevalt auto disainist.

See juhend koostati sarnase autovaruosa asendamismeetodi põhjal sõiduki puhul MERCEDES-BENZ E-klass Saloon (W124) E 250 D (124.126, 124.129)

**VAHETAMINE: ALUMINE ESIÕÖTSHOOB – MERCEDES-
BENZ W124 KOMBI (S124). NIMEKIRI TÖÖRIISTADEST,
MIDA VAJAD:**



- Terashari
- Aerosool WD- 40
- Universaalne puhastav spreid
- Keraamiline määre
- Momentvõti
- Lehtsilmusvõti Nr.18
- Lehtsilmusvõti Nr.22
- Kruvikeeraja otsik nr.13
- Kruvikeeraja otsik nr.19
- Kruvikeeraja otsik nr.22
- Rehvi löökpadrund Nr.17
- Käristivõti
- Toruvõti
- Haamer
- Torn
- sõrgkang
- Kummivasar
- amortisaatorivedru kompressor
- Hüdrauliline tungraud
- Tõkiskingad

Osta tööriistu

Vahetamine: alumine esiõõtshoob – MERCEDES-BENZ W124 Kombi (S124).
AUTODOCi eksperdid soovitavad:

- Vasaku ja parema alumise õõtshoova asendusprotseduur on identne.
- Kogu töö tuleb teostada seisatud mootoriga.

VAHETAMINE: ALUMINE ESIÕÕTSHOOB – MERCEDES-BENZ W124 KOMBI (S124). SOOVITUSLIK TEGEVUSKAVA:

1 Fikseerige rattad tõkisingadega.

2 Lõdvendage rattapolte. Kasutage ratta löökpadrunit #17. Kasutage toruvõtit.



3 Tõstke auto üles.

Vahetamine: alumine esiõõtshoob – MERCEDES-BENZ W124 Kombi (S124).
AUTODOC soovitab:

- Kui te kasutate tungrauda, siis kontrollige, et auto on tasasel pinnal, millel puuduvad ebataasasused.
- Lisaks kindlustage auto aluspukkide abil.

4

Keerake lahti ratta poldid.



AUTODOC soovitab:

- Vigastuste vältimiseks, hoidke poltide lahti keeramisel ratast püsti.

5

Eemaldage ratas.



6

Paigaldage spiraalvedru tõmmitsasse spiraalvedru.



Vahetamine: alumine esiõõtshoob – MERCEDES-BENZ W124 Kombi (S124).
 Professionaalid soovitavad:

- Kasutage sobiva suurusega adaptereid ja tange.
- Keerdvedrud peaksid olema turvaliselt fikseeritud spiraalvedru tõmmitsasse.
- Kasutage kõrge kvaliteediga spiraalvedru tõmmitsaid.

7

Vajutage vedru kokku.



AUTODOC soovitab:

- Olge ettevaatlik. Kokkusurutud vedru on suure surve all ning võib lahti pääsesdes vigastusi põhjustada.

8

Puhastage kõik hoova liigendid. Kasutage terasharja. Kasutage WD-40 aerosooli.



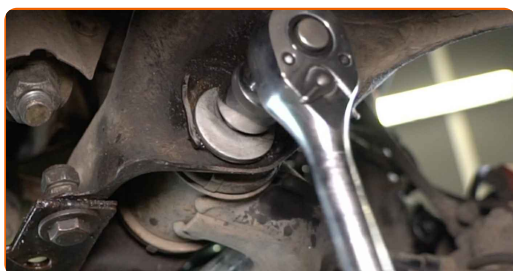
9

Tehke märged ratta kalde korrektuurkruvidele.



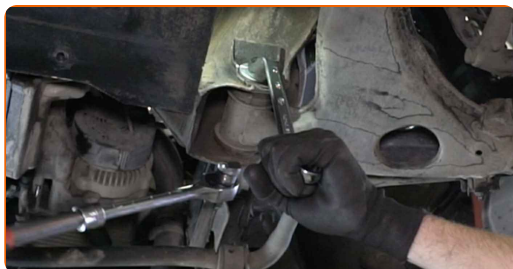
10

Keerake õõtsuova tagumine kinnitus lahti. Kasutage kombivõtit Nr. 22. Kasutage padrunit Nr.22. Kasutage kärstivõtit.



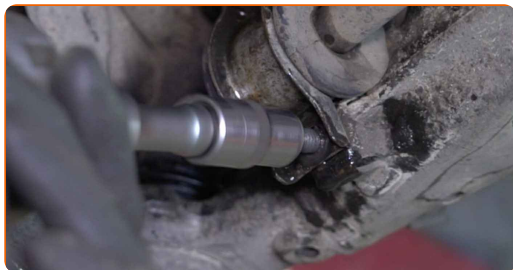
11

Keerake õõtsuova eesmine kinnitus lahti. Kasutage kombivõtit Nr. 22. Kasutage padrunit Nr.22. Kasutage kärstivõtit.



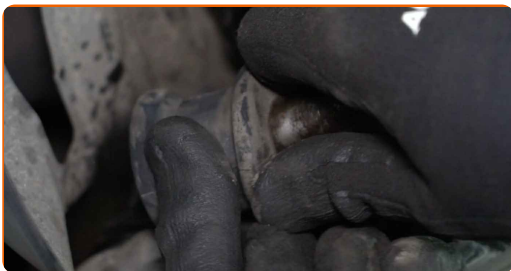
12

Keerake lahti kinnitid, mis ühendavad põikstabilisaatori hoidikut õõtsuovaga. Kasutage padrunit Nr.13. Kasutage kärstivõtit.



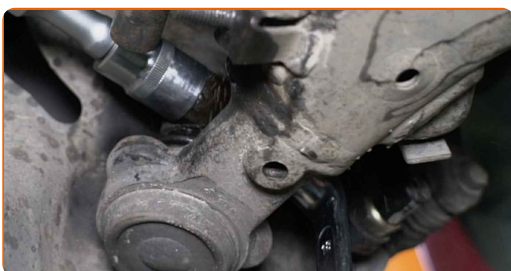
13

Ühendage põikstabilisaator õõtshoovast lahti.



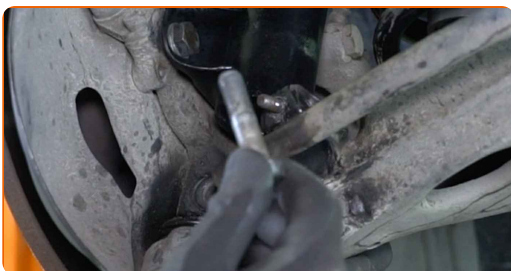
14

Keerake kuulliigendi ja käänmiku kinniti lahti. Kasutage kombivõtit Nr. 18. Kasutage padrunit Nr.19. Kasutage kärstivõtit.



15

Eemaldage kinnitus polt.



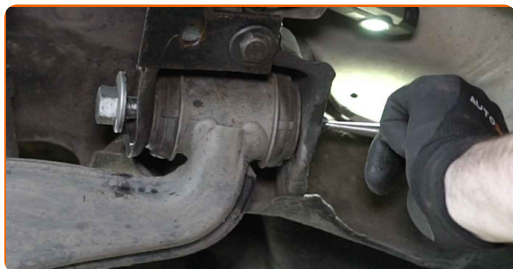
16

Ühendage kuulliigend käänmikust lahti.



17

Eemaldage kinnituspoldid. Kasutage torni. Kasutage haamrit.



18

Eemaldage spiraalvedru koos spiraalvedru tõmmitsaga.



Vahetamine: alumine esiõõtshoob – MERCEDES-BENZ W124 Kombi (S124).
Soovitus AUTODOCi ekspertidelt:

- Kui vedru on kokku surutud, ärge tehke sellega ühtegi toimingut.

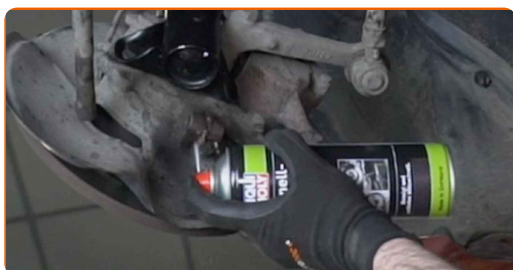
19

Eemaldage õõtshoob. Kasutage sõrgkangi.



20

Puhastage õõtshoova paigaldusasemed. Kasutage terasharja. Kasutage universaalset puhastusvahendit.



21

Paigaldage uus õõtshoob.

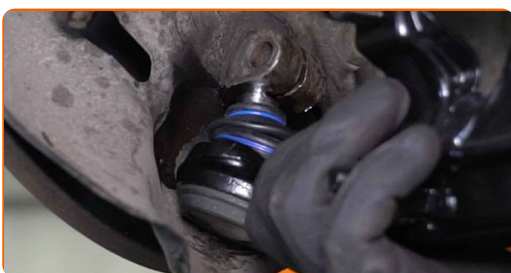


AUTODOC soovitab:

- Paigaldamise käigus kasutage ainult uusi polte ja mutreid.

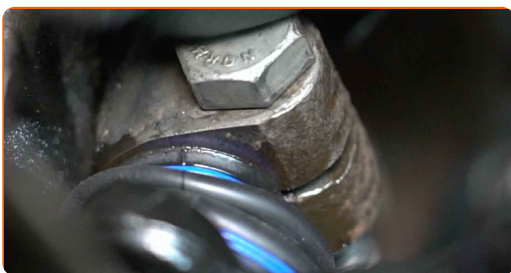
22

Ühendage kuulliigend käänmikuga.



23

Paigaldage kinnituspolt.

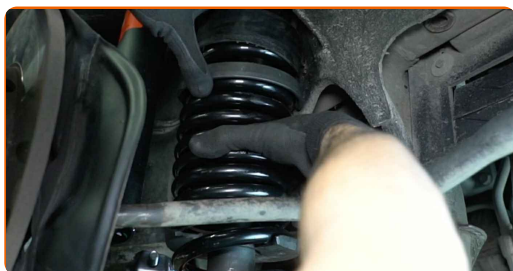


24

Toestage õõtshooba. Kasutage hüdraulilist tungrauda.



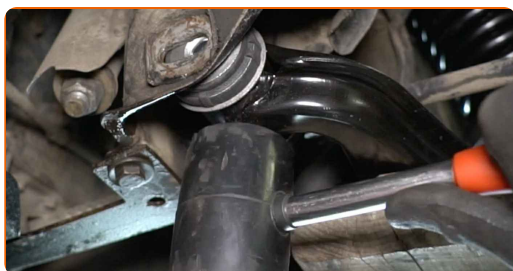
25 Paigaldage vedru koos tõmmitraga.



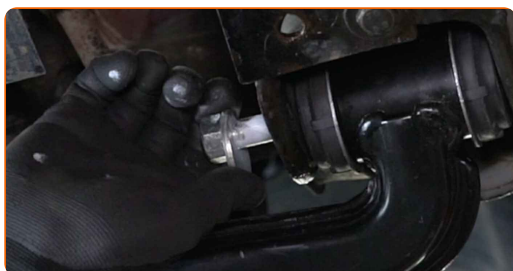
Vahetamine: alumine esiõõtshoob – MERCEDES-BENZ W124 Kombi (S124).
Soovitus:

- Veenduge, et spiraalvedru on oma paigalduspesas korrektses asendis.

26 Paigutage õõtshark vastavalt selle paigaldusavadele. Kasutage kummihaamrit.



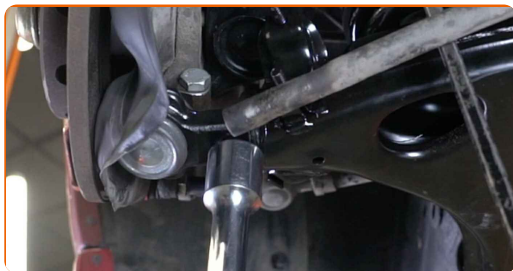
27 Paigaldage kinnituspoldid. Kasutage kummihaamrit.



28 Eemaldage õõtshoova alt toetus.

29 Reguleerige ratta kalde korrektuurkruvide asendit vastavalt märgetele.

30 Toestage käänmik. Kasutage hüdraulilist tungrauda.



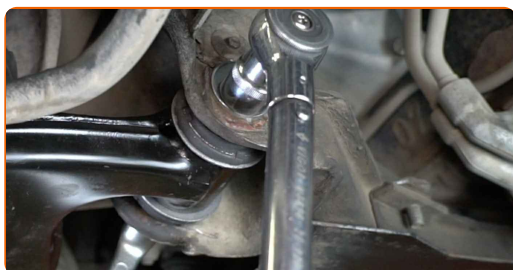
AUTODOC soovitab:

- Kinnituste korrektseks pinguldamiseks peate te vedrustuse osad tungraua abil nende tööasendisse tõstma.

31 Pingutage õõtshoova tagumist kinnitit. Kasutage kombivõtit Nr. 22. Kasutage padrunit Nr.22. Kasutage momentvõtit. Pingutage seda 120 Nm pöördemomendiga.



32 Pinguldage hoova eesmist kinnitust. Kasutage kombivõtit Nr. 22. Kasutage padrunit Nr.22. Kasutage momentvõtit. Pingutage seda 120 Nm pöördemomendiga.



- 33** Pingutage kuulliigendi kinnitit. Kasutage kombivõtit Nr. 18. Kasutage padrunit Nr.19. Kasutage momentvõtit. Pingutage seda 75 Nm pöördemomendiga.



- 34** Eemaldage käänmiku alt toetus.



AUTODOC soovitab:

- MERCEDES-BENZ W124 Kombi (S124) – Et vältida autoosade ja -mehhanismide kahjustamist, ära langeta käigukasti tungrauda järsult.

- 35** Ühendage pöikstabilisaator õõtshoovaga. Kasutage sõrgkangi.



- 36** Pingutage kinniteid, mis ühendavad pöikstabilisaatori hoidikut õõtshoovaga. Kasutage padrunit Nr.13. Kasutage momentvõtit. Pingutage seda 20 Nm pöördemomendiga.



- 37** Laske vedru lahti.



- 38** Eemaldage spiraalvedru tõmmitsast.

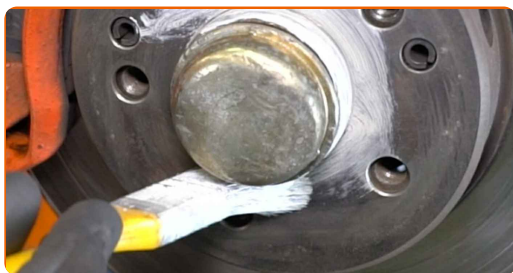


- 39** Puhastage ratta velgede kinnituspesad. Kasutage terasharja. Kasutage universaalset puhastusvahendit.



40

Määrige pinda, kus piduriketras puutub kokku veljega. Kasutage keraamilist määret.



41

Paigaldage ratas.



Vahetamine: alumine esiõõtshoob – MERCEDES-BENZ W124 Kombi (S124).
AUTODOCi eksperdid soovitavad:

- Vigastuste vältimiseks hoidke ratas kinnituspoltide kinni kruvimisel üleval.

42

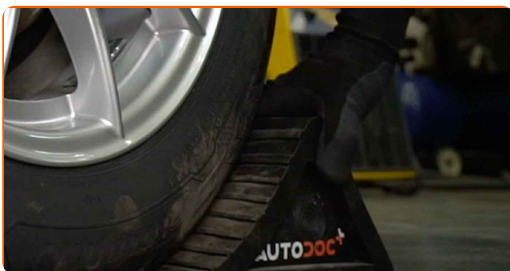
Keerake ratta poldid kinni. Kasutage ratta löökpadrunit #17. Kasutage kärstivõtit.



- 43 Laske auto alla ja töödake risti järjekorras, pingutage rataste poldid. Kasutage ratta löökpadrunit #17. Kasutage momentvõtit. Pingutage seda 110 Nm pöördemomendiga.



- 44 Eemaldage tungrauad ja tõkiskingad.



HEA TÖÖ! 

VAATA ROHKEM ÕPETUSI

AUTODOC – TOP KVALITEET JA TASKUKOHASED AUTOVARUOSAD INTERNETIST

AUTODOC`I MOBIILIRAKENDUS: HAARAKE SUUREPÄRASTEST PAKKUMISEST, SAMAS OSTES MUGAVALT



+ AUTODOC

GET IT ON
Google Play

Download on the
App Store

Download

SUUREPÄRANE VALIK VARUOSASID TEIE AUTOLE

ÕÕTSHOBADE: LAI VALIK

(i) VASTUTUSE VÄLISTAMINE:

Dokument sisaldab ainult üldisi soovitusi, mis võivad olla abiks remondi- või asendustööde teostamisel. AUTODOC ei vastuta mistahes kaotuste, vigastuste ega varaliste kahjude eest, mis on tekkinud remonditööde või asendusprotsessi käigus vale kasutamise või antud informatsiooni vale tõlgendamise tagajärjel.

AUTODOC ei vastuta mistahes võimalike vigade ja ebatäpsuste eest selles juhendis. Antud informatsioon on ainult informatiivset laadi ja ei asenda spetsialisti nõuandeid.

AUTODOC ei vastuta varustuse, tööriistade ja autovaruosade vale või ohtliku kasutamise eest. AUTODOC soovib kindlasti olla ettevaatlik ja järgida ohutusnõudeid, kui teostatakse remondi- või asendustöid. Pidage meeles, et madala kvaliteediga autovaruosade kasutamine ei taga teile vajalikul tasemel liiklusohutust.

© Copyright 2023 - Kogu selle veebilehe sisu, eriti tekstid, fotod ja graafikud on autoriõiguse seaduse poolt kaitstud. Kõik õigused, sealhulgas kopeerimine, kolmandatele osapooltele avalikustamine, redigeerimine ja tõlkimine kuuluvad AUTODOC SE.