



Kuidas vahetada **Nissan**
Micra K11 esi-
piduriketaste – õpetus

VIDEOÕPETUS

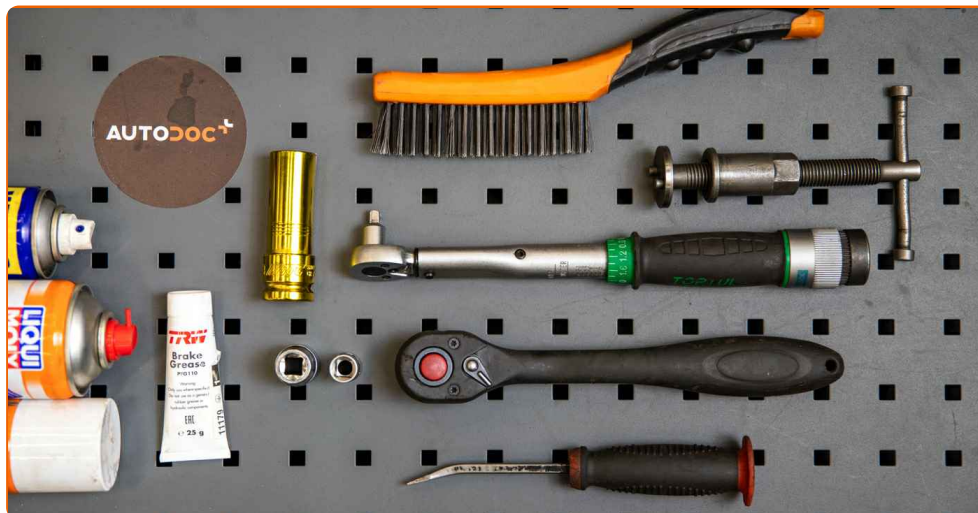
 Oluline!

Seda asendusprotseduuri saab kasutada:

NISSAN MICRA II (K11) 1.0 i 16V, NISSAN MICRA II (K11) 1.5 D, NISSAN MICRA II (K11) 1.4 i 16V

Sammud võivad kergelt varieeruda olenevalt auto disainist.

**VAHETAMINE: PIDURIKETASTE – NISSAN MICRA K11.
TÖÖRIISTAD, MIDA VÕID VAJADA:**



- Terashari
- Aerosool WD- 40
- Pidurisüsteemi puhastusaine
- Vasemääre
- Pidurisadula tihvtide määrdeaine
- Kruvikeeraja otsik nr.12
- Kruvikeeraja otsik nr.17
- Rehvi löökpadrund Nr.19
- Pidurisadula tööriist
- Käristivõti
- Momentvõti
- Sõrgkang
- Tõkiskingad

OSTA TÖÖRIISTU

AUTODOC soovitab:

- Vahetage pidurikettad autol Nissan Micra K11 komplektina iga telje kohta. See kindlustab ühtlase pidurdamise.
- Asendusprotseduur on identne asendades ühe telje mõlemad pidurikettad.
- Kui vahetate pidurikettaid, vahetage alati ka piduriklotsid.
- Palun pane tähele, et kõiki parandustöid autol – Nissan Micra K11 – tuleb teha väljalülitatud mootoriga.

SOORITAGE ASENDAMINE JÄRGNEVAS JÄRJEKORRAS:

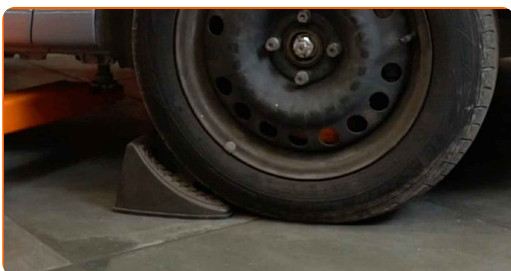
1

Avage kapott. Keerake lahti pidurivedeliku reservuaari kork.



2

Fikseerige rattad tõkisingadega.



3

Lõdvendage ratta kinnituspolte. Kasutage ratta löökpadrunit #19.



4

Tõstke esimest auto otsa ja kinnitage alustele.



5

Keerake lahti ratta poldid.



AUTODOC soovitab:

- Hoiatus! Vigastuste vältimiseks hoia ratast kinnituspoltide lahtikeeramise ajal kinni. Nissan Micra K11

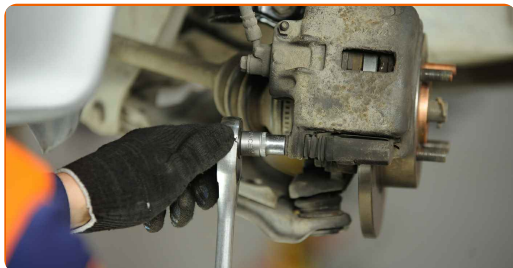
6

Eemaldage ratas.



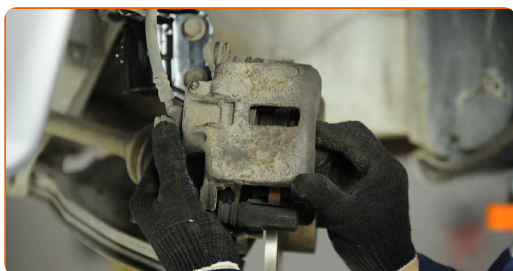
7 Puhastage pidurisadula kinnitused. Kasutage terasharja. Kasutage WD-40 aerosooli.

8 Keerake lahti pidurisadula kinnitused. Kasutage padrunit Nr.12. Kasutage kärstivõtit.



9 Vabastage piduriklotsid. Kasutage sõrgkangi.

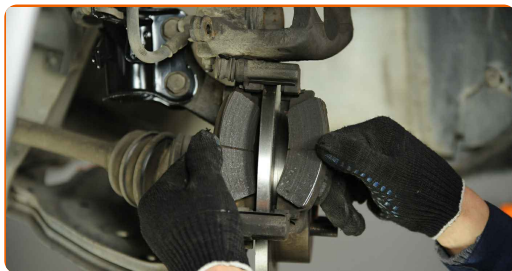
10 Eemaldage pidurisadul.



Vahetamine: piduriketaste – Nissan Micra K11. Soovitus:

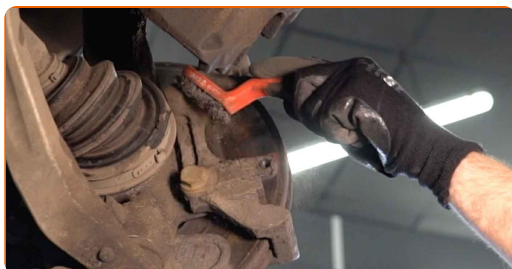
- Siduge sadul traadiga suspensiooni või kere külge ilma pidurivoolikut lahti ühendamata, et ennetada rõhu kadumist pidurdussüsteemist.
- Veenduge, et pidurisadul ei ripu pidurivoolikute peal.
- Ärge vajutage piduripedaali pärast pidurisadula eemaldamist. Selle tulemusena võib kolb pidurisilindrist välja kukkuda ning esineda pidurivedeliku leke ja süsteemi rõhutustamine.
- Kontrollige pidurisadula kinnitusi, pidurisadula juhttihvte ja kaitsekummi. Vajadusel puhastage need.

11 Eemaldage piduriklotsid.

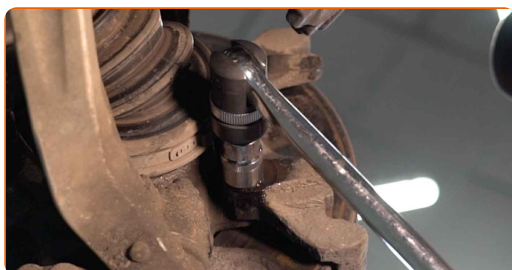


12 Eemaldage piduriklotside hoidevedrud.

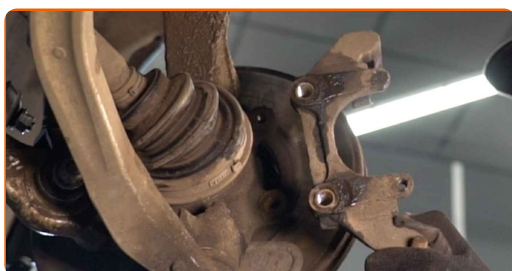
13 Puhastage pidurisadula kinnitused. Kasutage terasharja. Kasutage WD-40 aerosooli.



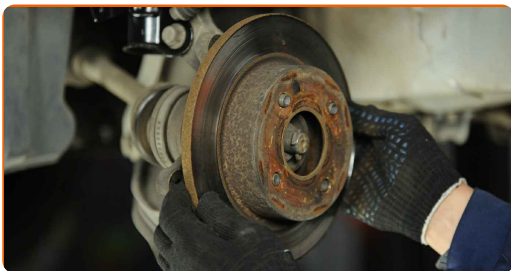
14 Keerake lahti sadula klambri kinnitus. Kasutage padrunit Nr.17. Kasutage kärstivõtit.



15 Eemaldage sadula klamber.



16 Eemaldage piduriketas.



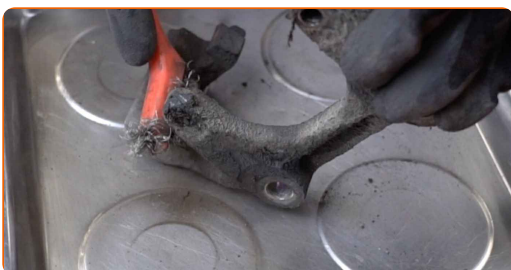
17 Puhastage rumm. Kasutage terasharja. Määrige kontaktpinnad. Kasutage vasemääret.



18 Paigaldage piduriketas.



19 Puhastage pidurisadula klamber mustusest ja tolmust. Kasutage terasharja. Kasutage piduri puhastusvahendit.



AUTODOC soovitab:

- Vahetamine: piduriketaste – Nissan Micra K11. Pärast pihuse pealekandmist oota paar minutit.

20 Eemaldage pidurisadula juhttihvtid.

21 Puhastage pidurisadula juhtnõelu.

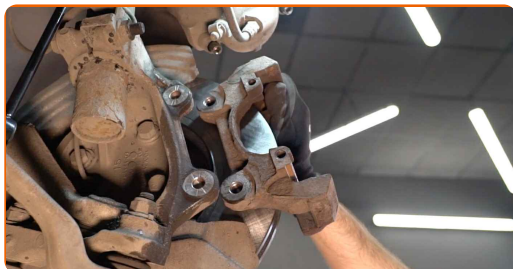


22 Töödelge pidurisadulate juhtnõelu. Kasutage pidurisadula juhtnõelade töötlemiseks määrdeainet.



23 Keerake juhttihvtid sisse.

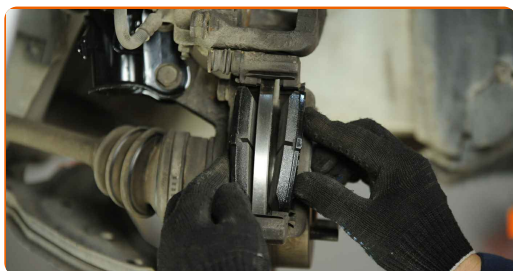
24 Paigaldage pidurisadula klamber.



25 Pingutage pidurisadula klambrit. Kasutage padrunit Nr.17. Kasutage momentvõtit. Pingutage seda 115 Nm pöördemomendiga.

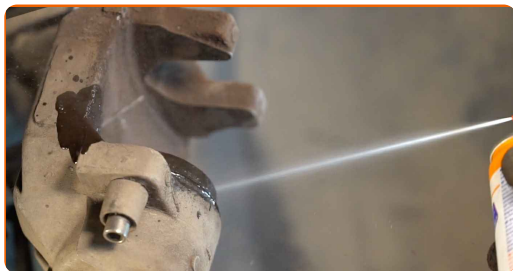
26 Paigaldage piduriklotside hoidevedrud.

27 Paigaldage piduriklotsid.



28

Töödelge pidurisadula kolbi. Kasutage piduri puhastusvahendit.



Vahetamine: piduriketaste – Nissan Micra K11. Soovitus AUTODOCi ekspertidelt:

- Pärast aerosoolo peale kandmist, oodake paar minutit.

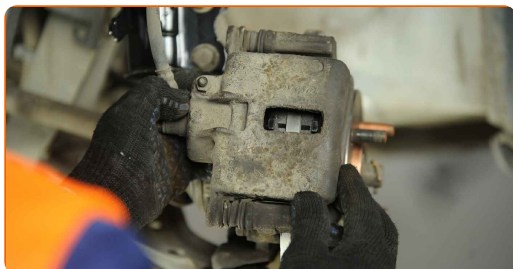
29

Suruge pidurisadula kolvile. Kasutage pidurisadula tööriista.



30.1

Paigaldage pidurisadul ja fikseerige see.



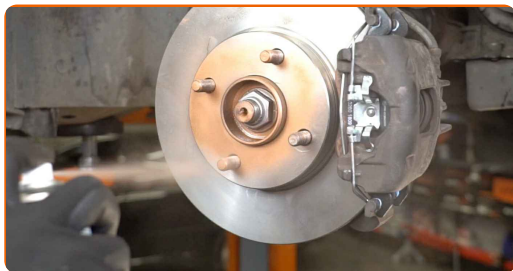
30.2

Kasutage padrunit Nr.12. Kasutage momentvõtit. Pingutage seda 30 Nm pöördemomendiga.



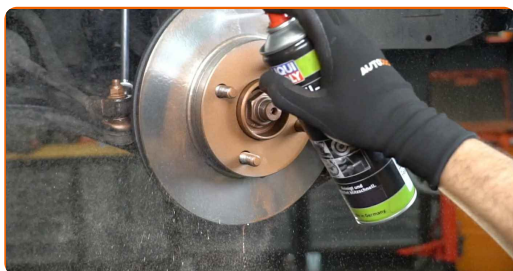
31

Määrige pinda, kus piduriketras puutub kokku veljega. Kasutage vasemääret.



32

Puhastage piduriketta pind. Kasutage piduri puhastusvahendit.

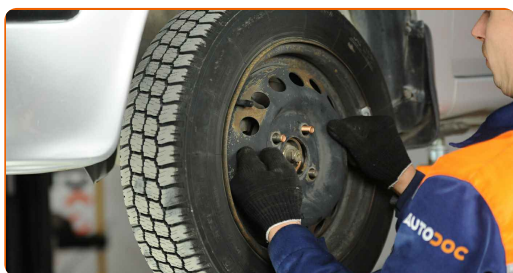


AUTODOC soovib:

- Vahtamine: piduriketaste – Nissan Micra K11. Pärast pihuse pealekandmist oota paar minutit.

33

Paigaldage ratas.



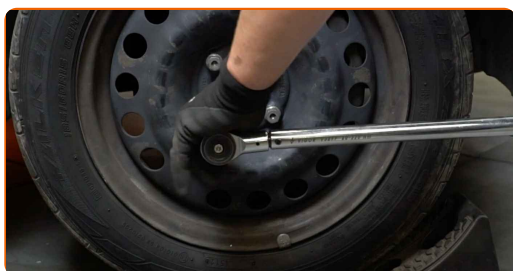
AUTODOC soovib:

- Tähtis! Hoida ratas kinnituspoltide kinnikeeramise ajal kinni. Nissan Micra K11

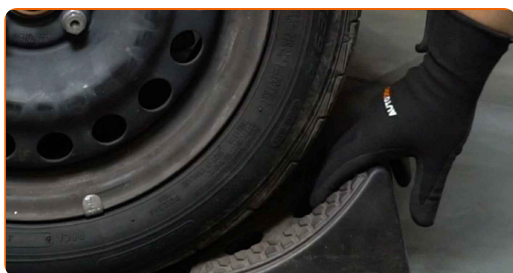
34 Keerake ratta poldid kinni. Kasutage ratta löökpadrunit #19.



35 Laske auto alla ja töödake risti järjekorras, pingutage rataste poldid. Kasutage ratta löökpadrunit #19. Kasutage momentvõtit. Pingutage seda 110 Nm pöördemomendiga.



36 Eemaldage tungrauad ja tõkiskingad.



Vahetamine: piduriketaste – Nissan Micra K11. AUTODOC soovib:

- Kontrollige pidurivedeliku taset paagis, vajaduse täitke.

37 Pingutage pidurivooliku reservuaari korki.

Vahetamine: piduriketaste – Nissan Micra K11. Soovitus:

- Ilma mootorit käivitamata vajutage piduripedaali mitu korda kuni tunnete märkimisväärset takistust.

38

Sulgege kapott.



HEA TÖÖ! 

VAATA ROHKEM ÕPETUSI

AUTODOC – TOP KVALITEET JA TASKUKOHASED AUTOVARUOSAD INTERNETIST

AUTODOC`I MOBIILIRAKENDUS: HAARAKE SUUREPÄRASTEST
PAKKUMISEST, SAMAS OSTES MUGAVALT



+ AUTODOC

GET IT ON
Google Play

Download on the
App Store

Download

SUUREPÄRANE VALIK VARUOSASID TEIE AUTOLE

OSTKE NISSAN VARUOSASID

PIDURIKETASTE: LAI VALIK

VALIGE NISSAN MICRA K11 JAOKS VARUOSASID

PIDURIKETASTE AUTOLE NISSAN: OSTKE NÜÜD

**PIDURIKETASTE AUTOLE NISSAN MICRA K11: PARIMAD
DIILID & PAKKUMISED**

VASTUTUSE VÄLISTAMINE:

Dokument sisaldab ainult üldisi soovitusi, mis võivad olla abiks remondi- või asendustööde teostamisel. AUTODOC ei vastuta mistahes kaotuste, vigastuste ega varaliste kahjude eest, mis on tekkinud remonditööde või asendusprotsessi käigus vale kasutamise või antud informatsiooni vale tõlgendamise tagajärjel.

AUTODOC ei vastuta mistahes võimalike vigade ja ebatäpsuste eest selles juhendis. Antud informatsioon on ainult informatiivset laadi ja ei asenda spetsialisti nõuandeid.

AUTODOC ei vastuta varustuse, tööriistade ja autovaruosade vale või ohtliku kasutamise eest. AUTODOC soovitab kindlasti olla ettevaatlik ja järgida ohutusnõudeid, kui teostatakse remondi- või asendustöid. Pidage meeles, et madala kvaliteediga autovaruosade kasutamine ei taga teile vajalikul tasemel liiklusohutust.

© Copyright 2023 - Kogu selle veebilehe sisu, eriti tekstid, fotod ja graafikud on autoriõiguse seaduse poolt kaitstud. Kõik õigused, sealhulgas kopeerimine, kolmandatele osapooltele avalikustamine, redigeerimine ja tõlkimine kuuluvad AUTODOC GmbHle.