

 **AUTODOC CLUB**

Kuidas vahetada **Nissan  
Micra K12** esi-piduriklotse  
– õpetus

## VIDEOÕPETUS

 Oluline!

Seda asendusprotseduuri saab kasutada:

NISSAN Note (E11, NE11) 1.5 dCi, NISSAN MICRA III (K12) 1.2 16V, NISSAN MICRA III (K12) 1.4 16V, NISSAN MICRA III (K12) 1.5 dCi, NISSAN MICRA III (K12) 1.0 16V, NISSAN Micra C+C III (K12) 1.4 16V, NISSAN Micra C+C III (K12) 1.6 160 SR, NISSAN MICRA III (K12) 1.6 SR 160, NISSAN Note (E11, NE11) 1.4, NISSAN Note (E11, NE11) 1.6, NISSAN MICRA III (K12) 1.2 LPG, NISSAN Note (E11, NE11) 1.4 LPG

Sammud võivad kergelt varieeruda olenevalt auto disainist.

**VAHETAMINE: PIDURIKLOTSIDE – NISSAN MICRA K12.  
NIMEKIRI TÖÖRIISTADEST, MIDA VAJAD:**



- Terashari
- Nailonist puhastushari
- Aerosool WD- 40
- Pidurisüsteemi puhastusaine
- Kriiksumist eemaldav pasta
- Keraamiline määre
- Momentvõti
- Lehtsilmusvõti Nr.13
- Lehtsilmusvõti Nr.15
- Kruvikeeraja otsik nr.13
- Kruvikeeraja otsik nr.17
- Torx otsik T40
- Rehvi löökpadrin Nr.17
- Käristivõti
- Toruvõti
- Pidurisadula tööriist
- Philipsi kruvikeeraja
- Sõrgkang
- Löökkruvikeeraja
- Haamer
- Tõkiskingad

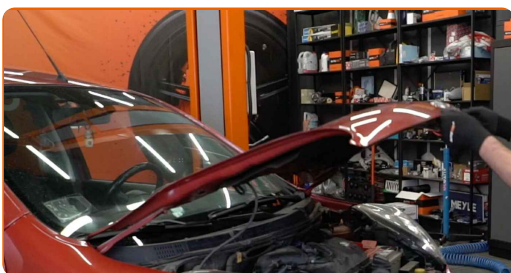
**OSTA TÖÖRIISTU**

Vahetamine: piduriklotside – Nissan Micra K12. Professionaalid soovivad:

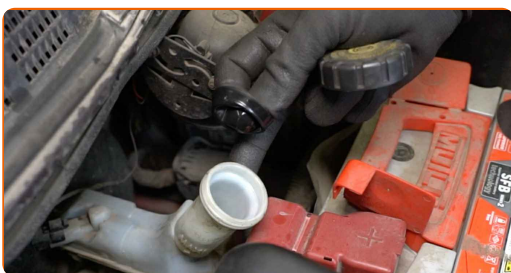
- Asendage piduriklotsid tervete komplektidega telje kohta. See tagab efektiivse pidurdamise.
- Asendusprotseduur on identne asendades sama telje mõlemad piduriklotsid.
- Kogu töö tuleb teostada seisatud mootoriga.

## SOORITAGE ASENDAMINE JÄRGNEVAS JÄRJEKORRAS:

1 Avage kapott.



2 Keerake lahti pidurivedeliku reservuaari kork.



3 Fikseerige rattad tõkisingadega.

4

Lõdvendage rattapolte. Kasutage ratta löökpadrunit #17. Kasutage toruvõtit.



5

Tõstke auto üles.

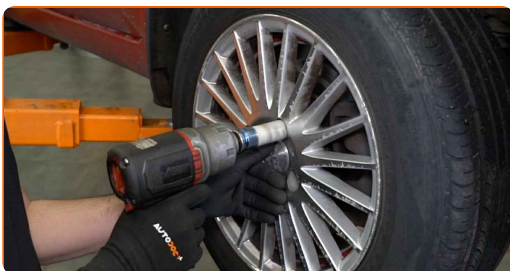


### AUTODOC soovitab:

- Kui te kasutate tungrauda, siis kontrollige, et auto on tasasel pinnal, millel puuduvad ebatasasused.
- Lisaks kindlustage auto aluspukkide abil.

6

Keerake lahti ratta poldid.



**AUTODOC soovitab:**

- Hoiatus! Vigastuste vältimiseks hoia ratast kinnituspoltide lahtikeeramise ajal kinni. Nissan Micra K12

7

Eemaldage ratas.



8

Vabastage piduriklotsid. Kasutage sõrgkangi.



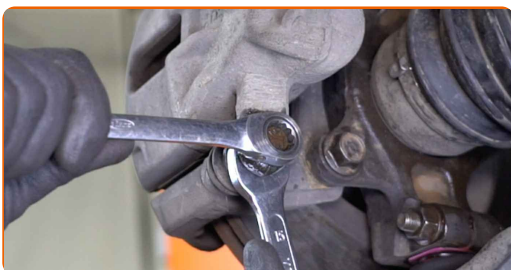
9

Puhastage pidurisadula kinnitused. Kasutage terasharja. Kasutage WD-40 aerosooli.



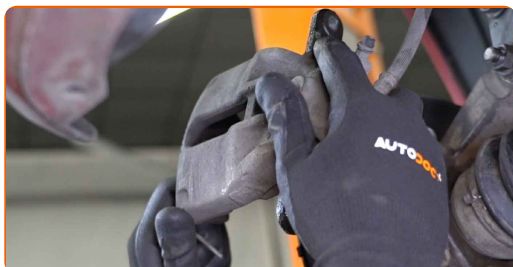
10

Keerake lahti pidurisadula kinnitused. Kasutage kombivõtit Nr.13. Kasutage kombivõtit Nr.15.



**11** Eemaldage kinnituspoldid.

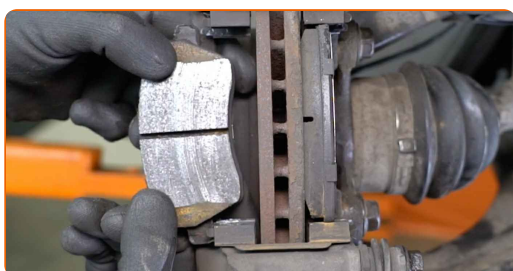
**12** Eemaldage pidurisadul.



### AUTODOC soovitab:

- Siduge sadul traadiga suspensiooni või kere külge ilma pidurivoolikut lahti ühendamata, et ennetada rõhu kadumist pidurdussüsteemist.
- Veenduge, et pidurisadul ei ripu pidurivoolikute peal.
- Ärge vajutage piduripedaali pärast pidurisadula eemaldamist. Selle tulemusena võib kolb pidurisilindrist välja kukkuda ning esineda pidurivedeliku leke ja süsteemi rõhutustamine.

**13** Eemaldage piduriklotsid.

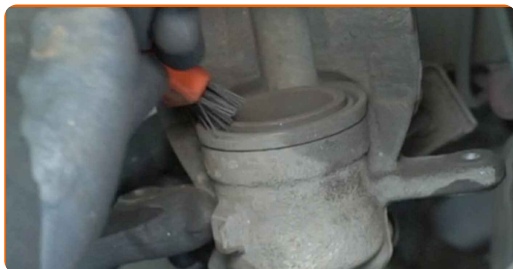


### AUTODOC soovitab:

- Mõõtke pidurikettaga paksust. Enne kulumislimiidini jõudmist tuleb detail asendada.

14

Töödelge pidurisadula kolbi. Kasutage nailonist puhastusharja. Kasutage piduri puhastusvahendit.



15

Suruge pidurisadula kolb sisse. Kasutage pidurisadula tööriista.



16

Puhastage pidurikelk mustusest ja tolmust. Kasutage terasharja. Kasutage piduri puhastusvahendit.

### Vahetamine: piduriklotside – Nissan Micra K12. Soovitus:

- Kontrollige pidurisadula kinnitusi, pidurisadula juhttihvte ja kaitsekummi. Vajadusel puhastage need.

17

Käsitlege piduriklotside seda ala, kus pind puutub kokku pidurisadula kinnitusega. Kasutage kriiksumist eemaldavat pastat.





Vahetamine: piduriklotside – Nissan Micra K12. Soovitus AUTODOCi ekspertidelt:

- Veenduge, et ketta pind on puhas, enne kui paigaldate uued piduripedaalid.

18

Paigaldage uued piduriklotsid.



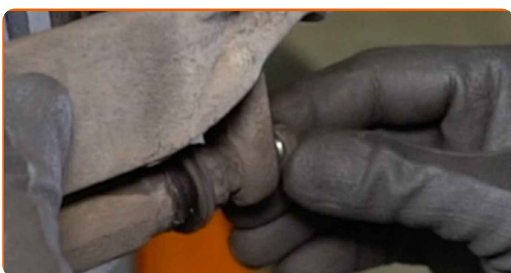
19

Paigaldage pidurisadul ja kinnitage see.



20

Paigaldage kinnituspoldid.



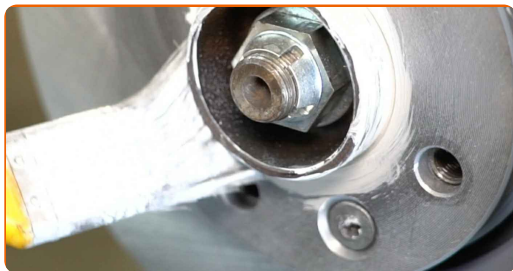
21

Pingutage pidurisadula kinnitused. Kasutage kombivõtit Nr.15. Kasutage padrunit Nr.13. Kasutage momentvõtit. Pingutage seda 35 Nm pöördemomendiga.



22

Määrige pinda, kus piduriketras puutub kokku veljega. Kasutage keraamilist mäaret.



23

Puhastage piduriketras pind. Kasutage piduri puhastusvahendit.

24

Paigaldage ratas.



**AUTODOC soovitab:**

- Tähtis! Hoida ratast kinnituspoltide kinnikeeramise ajal kinni. Nissan Micra K12

25

Keerake ratta poldid kinni. Kasutage ratta löökpadrunit #17. Kasutage kärstivõtit.



- 26** Laske auto alla ja töödake risti järjekorras, pingutage rataste poldid. Kasutage ratta löökpadrunit #17. Kasutage momentvõtit. Pingutage seda 110 Nm pöördemomendiga.



- 27** Eemaldage tungrauad ja tõkiskingad.



**Vahetamine: piduriklotside – Nissan Micra K12. AUTODOCi eksperdid soovitavad:**

- Enne mootori käivitamist vajutage mitu korda piduripedaali kuni te tunnete märkimisväärset survet.
- Kontrollige pidurivedeliku taset paisupaagis ja vajadusel lisage seda.

- 28** Pingutage pidurivooliku reservuaari korki.



29

Sulgege kapott.



## AUTODOC soovitab:

- Esimese 150-200 km läbimisel pärast piduriklotside vahetamist aeglustage sujuvalt. Vältige peatumiseks tarbetuid ja teravaid pidurdamisi.

**HEA TÖÖ!** **VAATA ROHKEM ÕPETUSI**

## AUTODOC – TOP KVALITEET JA TASKUKOHASED AUTOVARUOSAD INTERNETIST

AUTODOC`I MOBIILIRAKENDUS: HAARAKE SUUREPÄRASTEST  
PAKKUMISEST, SAMAS OSTES MUGAVALT



**+ AUTODOC**

GET IT ON  
**Google Play**

Download on the  
**App Store**

**Download**

**SUUREPÄRANE VALIK VARUOSASID TEIE AUTOLE**

**OSTKE NISSAN VARUOSASID**

**PIDURIKLOTSIDE: LAI VALIK**

[VALIGE NISSAN MICRA K12 JAOKS VARUOSASID](#)[PIDURIKLOTSIDE AUTOLE NISSAN: OSTKE NÜÜD](#)[PIDURIKLOTSIDE AUTOLE NISSAN MICRA K12: PARIMAD  
DIILID & PAKKUMISED](#)

## VASTUTUSE VÄLISTAMINE:

Dokument sisaldab ainult üldisi soovitusi, mis võivad olla abiks remondi- või asendustööde teostamisel. AUTODOC ei vastuta mistahes kaotuste, vigastuste ega varaliste kahjude eest, mis on tekkinud remonditööde või asendusprotsessi käigus vale kasutamise või antud informatsiooni vale tõlgendamise tagajärjel.

AUTODOC ei vastuta mistahes võimalike vigade ja ebatäpsuste eest selles juhendis. Antud informatsioon on ainult informatiivset laadi ja ei asenda spetsialisti nõuandeid.

AUTODOC ei vastuta varustuse, tööriistade ja autovaruosade vale või ohtliku kasutamise eest. AUTODOC soovitab kindlasti olla ettevaatlik ja järgida ohutusnõudeid, kui teostatakse remondi- või asendustöid. Pidage meeles, et madala kvaliteediga autovaruosade kasutamine ei taga teile vajalikul tasemel liiklusohutust.

© Copyright 2023 - Kogu selle veebilehe sisu, eriti tekstid, fotod ja graafikud on autoriõiguse seaduse poolt kaitstud. Kõik õigused, sealhulgas kopeerimine, kolmandatele osapooltele avalikustamine, redigeerimine ja tõlkimine kuuluvad AUTODOC SE.