



Kuidas vahetada **Nissan
Micra K12** kütusefiltri –
õpetus

VIDEOÕPETUS

 Oluline!

Seda asendusprotseduuri saab kasutada:

NISSAN MICRA III (K12) 1.2 16V, NISSAN MICRA III (K12) 1.0 16V, NISSAN Micra C+C III (K12) 1.4 16V, NISSAN Micra C+C III (K12) 1.6 160 SR, NISSAN MICRA III (K12) 1.6 SR 160, NISSAN Note (E11, NE11) 1.4, NISSAN Note (E11, NE11) 1.6, NISSAN JUKE (F15) 1.6, NISSAN MICRA III (K12) 1.2 LPG, NISSAN JUKE (F15) 1.6 LPG, NISSAN Note (E11, NE11) 1.4 LPG, NISSAN JUKE (F15) 1.6 CVTC

Sammud võivad kergelt varieeruda olenevalt auto disainist.

**VAHETAMINE: KÜTUSEFILTRI – NISSAN MICRA K12.
NIMEKIRI TÖÖRIISTADEST, MIDA VAJAD:**



- Universaalne puhastav spreid
- Kruvikeeraja otsik nr.10
- Kruvikeeraja otsik nr.17
- Käristivõti
- Klambri eemaldus tööriist
- Philipsi kruvikeeraja
- Kütusetoru tangid
- Universaalne kütusepumba eemaldamise tööriist
- Vedelikumahuti
- Poritiivakate

OSTA TÖÖRIISTU

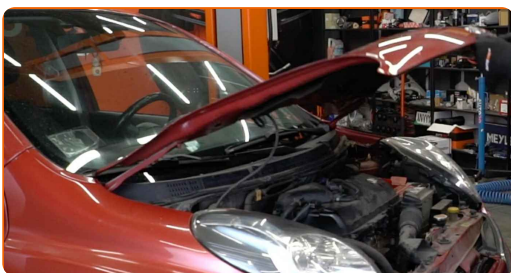
Vahetamine: kütusefiltri – Nissan Micra K12. AUTODOCi eksperdid soovivad:

- Kindlustage töökoha korrektne ventileerimine. Kütuseaurud on mürgised.
- Kogu töö tuleb teostada seisatud mootoriga.

VAHETAMINE: KÜTUSEFILTRI – NISSAN MICRA K12. JÄRGI NEID SAMME:

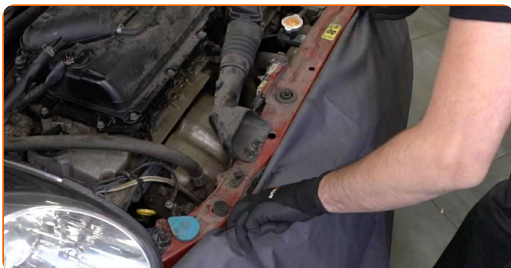
1

Avage kapott.



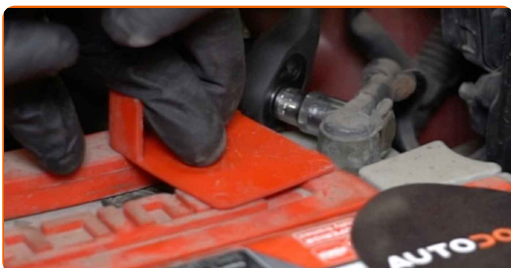
2

Auto värvi ja plastikut osade kaitsmiseks kasutage kaitsekattet.



3

Ühendage maanduskaabli klemm akust lahti. Kasutage padrunit Nr.10. Kasutage kärstivõtit.



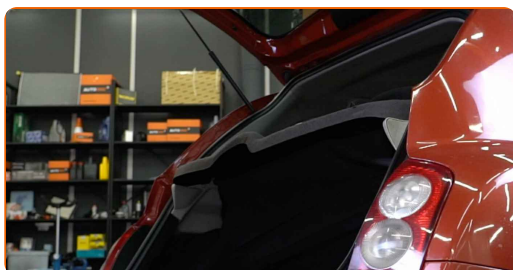
4 Avage kütusepaagi luuk.



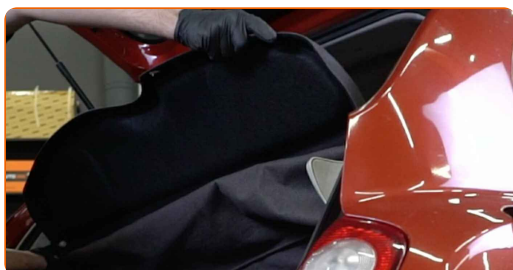
5 Keerake lahti kütusepaaki kork.



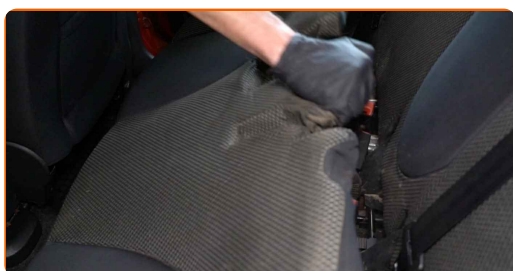
6 Avage pakiruum.



7 Võtke pakiriul lahti.



8 Eemaldage tagumise istme alumine osa.



9

Eemaldage tagaistmete roobaste plastkatted. Kasutage klambrieemaldajat.



10

Keerake lahti tagaistme roobaste esimesed kinnitid. Kasutage padrunit Nr.17. Kasutage kärstivõtit.



11

Eemaldage kinnituspoldid.



12

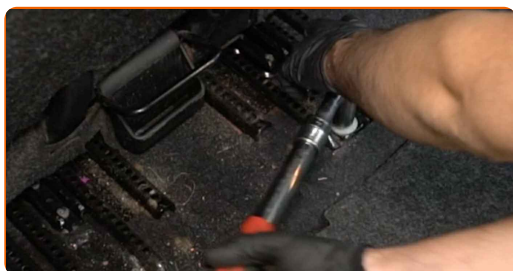
Lükake tagaiste võimalikult ette.



13 Eemaldage tagaistmete roobaste plastkatted. Kasutage klambrieemaldajat.

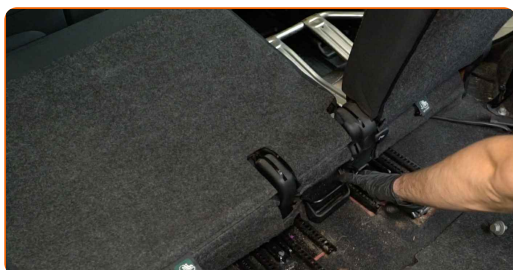


14 Keerake lahti tagaistmete roobaste tagumised kinnitid. Kasutage padrunit Nr.17. Kasutage kärstivõtit.

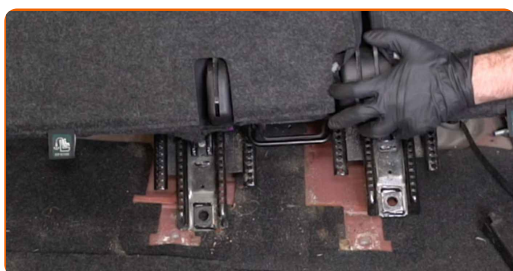


15 Eemaldage kinnituspoldid.

16 Laske tagumise istme seljatugi alla.

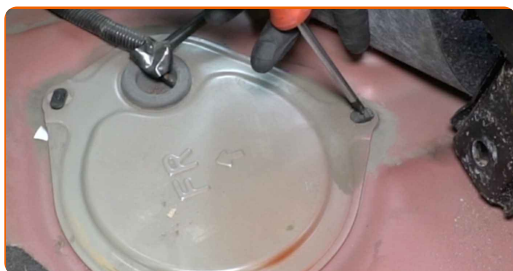


17 Liigutage tagaistmete roopad koos seljatoega kõrvale.



18

Tehke lahti kütusepumba mooduli ligipääsukatte kinnitid. Kasutage Philipsi kruvikeerajat.



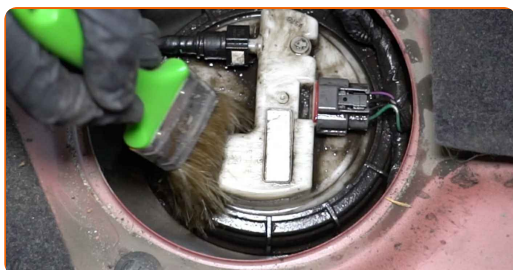
19

Eemaldage kütusepumba mooduli ligipääsukate. Kasutage klambrieemaldajat.



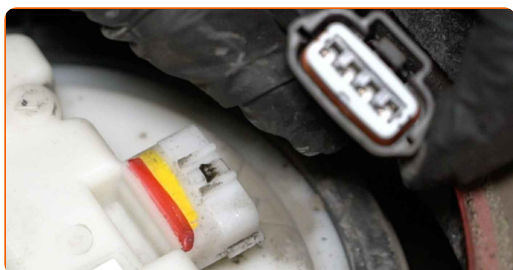
20

Puhastage kütusepumba mooduli paigaldusase. Kasutage universaalset puhastusvahendit.



21

Ühendage kütusepumba mooduli elektriline ühendus lahti.



22

Ühendage kütusetoru kütusepumba moodulist lahti. Kasutage kütusetoru tange.



Vahetamine: kütusefiltri – Nissan Micra K12. AUTODOC soovib:

- Ettevaatust! Toru on rõhu all. Kasutage selle lahtiühendamisel kaitseprille.
- Hoiatus: kütusetoru lahtiühendamisel võib veidi kütust välja voolata.

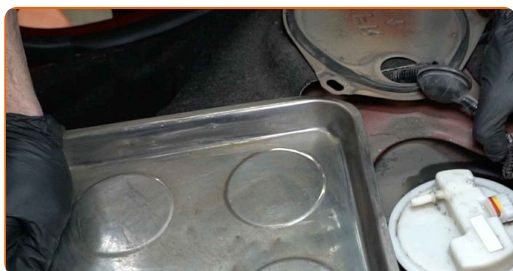
23

Keerake kütusepumba mooduli lukkmutter lahti. Kasutage universaalset kütusepumba eemaldamise tööriista.



24

Valmistage vedelike jaoks ette konteiner.



25

Võtke kütusepumba moodul välja.



26

Paigaldage uus kütusepumba moodul.



Vahetamine: kütusefiltri – Nissan Micra K12. Soovitus:

- Praegusel juhul on kütusefilter kütusepumba moodulisse ehitatud ning seda ei saa eemaldada ja eraldi välja vahetada.
- Paigaldamisel kasutage ainult uusi O-rõngaid.
- Vajaduse korral kinnitage ujuk kütusepumba mooduli külge.

27

Paigaldage ja keerake kinni kütusepumba mooduli lukkmutter. Kasutage universaalset kütusepumba eemaldamise tööriista.



28 Puhastage kütusetoru ühendus. Kasutage universaalset puhastusvahendit.



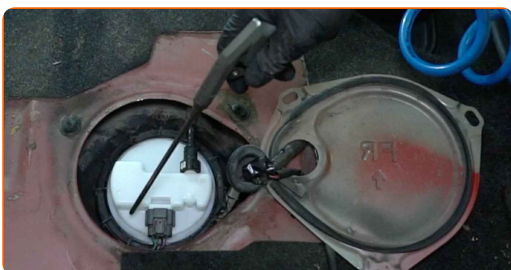
29 Ühendage kütusetoru kütusepumba mooduliga.



30 Kinnitage kütusepumba mooduli ühendus.



31 Koristage kütusepaagist välja voolanud kütus ära.



32 Ühendage maanduskaabli klemm akuga. Kasutage padrunit Nr.10. Kasutage kärstivõtit.



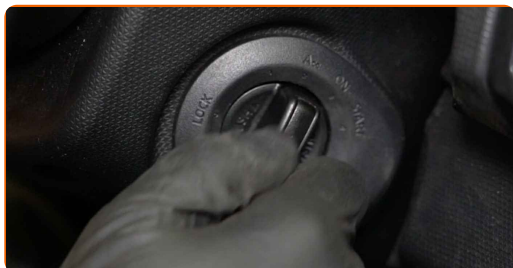
33 Pingutage kütusepaagi täitekork.

34 Sulgege kütusepaagi luuk.

AUTODOC soovib:

- Enne käivitamist lülitage süütepooli mitu korda sisse ja välja. Seda tuleks teha, et aktiveerida kütusepump, et see pumpaks kütust läbi kütusesüsteemi.

35 Laske mootoril paar minutit käia.



Vahetamine: kütusefiltri – Nissan Micra K12. AUTODOCi soovitus:

- See on vajalik veendumaks, et komponent töötab korralikult.

36 Lülitage mootor välja.

AUTODOC soovib:

- Kontrollige, et kütusetoru ühendustel ei esineks lekkeid.
- Selleks, et kaitsta keskkonda saastumise eest veenduge, et viite kasutatud filtrid spetsiaalsetesse kogumispunktidesse.

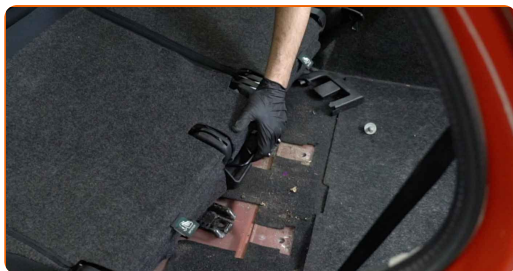
37 Taaspaigaldage kütusepumba mooduli kate.



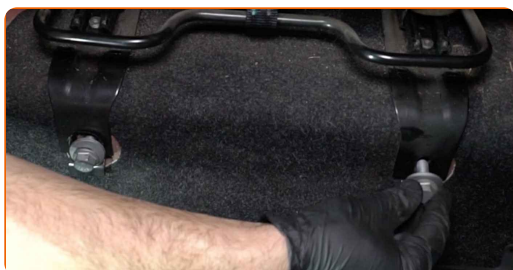
38 Keerake kütusepumba mooduli kaane kinniteid, et see lukustuks oma kohale. Kasutage Philipsi kruvikeerajat.



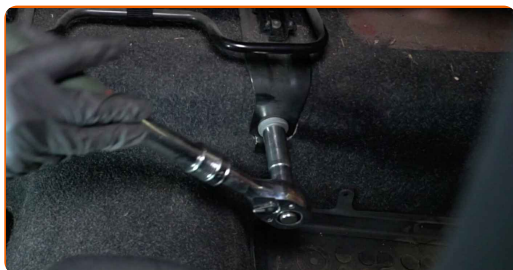
39 Paigaldage tagaistmete roopad koos seljatoega tagasi.



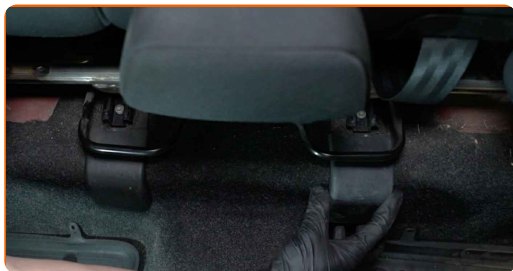
40 Paigaldage kinnituspoldid.



41 Keerake sisse tagaistmete roobaste esimesed kinnitid. Kasutage padrunit Nr.17. Kasutage kärstivõtit.

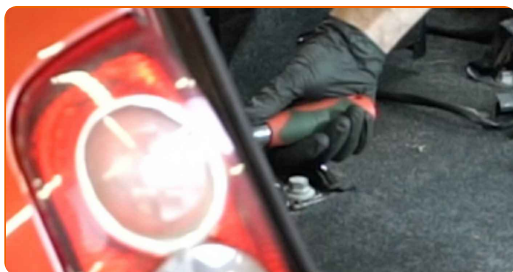


42 Taaspaigaldage tagaistmete roobaste plastkatted.

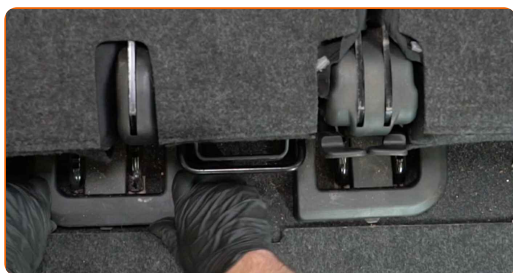


43 Paigaldage kinnituspoldid.

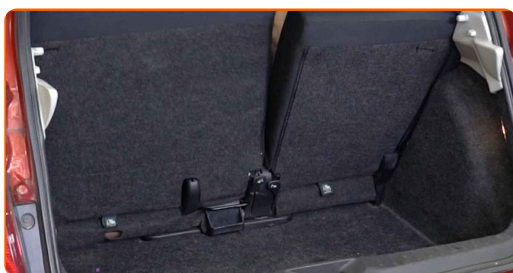
44 Keerake kinni tagaistmete roobaste tagumised kinnitid. Kasutage padrunit Nr.17. Kasutage kärstivõtit.



45 Taaspaigaldage tagaistmete roobaste plastkatted.



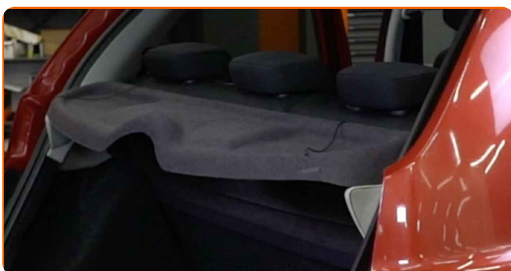
46 Tõstke tagumise istme seljatugi üles.



47 Pange tagasi tagumise istme alumine osa.



48 Pange pakiriul tagasi.

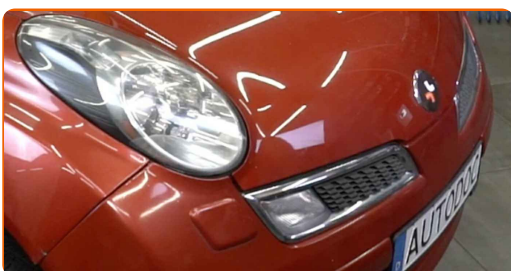


49 Sulgege pakiruumi kaas.



50 Eemaldage kaitsekate.

51 Sulgege kapott.



HEA TÖÖ! 

VAATA ROHKEM ÕPETUSI

AUTODOC – TOP KVALITEET JA TASKUKOHASED AUTOVARUOSAD INTERNETIST

AUTODOC`I MOBIILIRAKENDUS: HAARAKE SUUREPÄRASTEST
PAKKUMISEST, SAMAS OSTES MUGAVALT



+ AUTODOC

GET IT ON
Google Play

Download on the
App Store

Download

SUUREPÄRANE VALIK VARUOSASID TEIE AUTOLE

OSTKE NISSAN VARUOSASID

KÜTUSEFILTRI: LAI VALIK

VALIGE NISSAN MICRA K12 JAOKS VARUOSASID

KÜTUSEFILTRI AUTOLE NISSAN: OSTKE NÜÜD

**KÜTUSEFILTRI AUTOLE NISSAN MICRA K12: PARIMAD
DIILID & PAKKUMISED**

VASTUTUSE VÄLISTAMINE:

Dokument sisaldab ainult üldisi soovitusi, mis võivad olla abiks remondi- või asendustööde teostamisel. AUTODOC ei vastuta mistahes kaotuste, vigastuste ega varaliste kahjude eest, mis on tekkinud remonditööde või asendusprotsessi käigus vale kasutamise või antud informatsiooni vale tõlgendamise tagajärjel.

AUTODOC ei vastuta mistahes võimalike vigade ja ebatäpsuste eest selles juhendis. Antud informatsioon on ainult informatiivset laadi ja ei asenda spetsialisti nõuandeid.

AUTODOC ei vastuta varustuse, tööriistade ja autovaruosade vale või ohtliku kasutamise eest. AUTODOC soovib kindlasti olla ettevaatlik ja järgida ohutusnõudeid, kui teostatakse remondi- või asendustöid. Pidage meeles, et madala kvaliteediga autovaruosade kasutamine ei taga teile vajalikul tasemel liiklusohutust.

© Copyright 2023 - Kogu selle veebilehe sisu, eriti tekstid, fotod ja graafikud on autoriõiguse seaduse poolt kaitstud. Kõik õigused, sealhulgas kopeerimine, kolmandatele osapooltele avalikustamine, redigeerimine ja tõlkimine kuuluvad AUTODOC SE.