



Kuidas vahetada **MINI
Clubman (R55)**
kütusefiltri – õpetus

SARNANE VIDEOÕPETUS



See video näitab sarnase varuosa asendamist teise sõiduki puhul

Oluline!

Seda asendusprotseduuri saab kasutada:

MINI Clubman (R55) 2.0 Cooper D, MINI Clubman (R55) 2.0 Cooper SD, MINI Clubman (R55) 1.6 One D, MINI Clubman (R55) 1.6 Cooper D

Sammud võivad kergelt varieeruda olenevalt auto disainist.

See juhend koostati sarnase autovaruosa asendamismeetodi põhjal sõiduki puhul BMW 5 Sedaan (E60) 525d 2.5

**VAHETAMINE: KÜTUSEFILTRI – MINI CLUBMAN (R55).
TÖÖRIISTAD, MIDA VAJAD:**



- Universaalne puhastav spreid
- Kruvikeeraja otsik nr.10
- Torx otsik T40
- Käristivõti
- Vedelikumahuti
- Lapiku Otsaga Kruvikeeraja

Osta tööriistu

Vahetamine: kütusefiltri – MINI Clubman (R55). Soovitus AUTODOCi ekspertidelt:

- Kindlustage töökoha korrektne ventileerimine. Kütuseaurud on mürgised.
- Palun pane tähele, et kõiki parandustöid autol – MINI Clubman (R55) – tuleb teha väljalülitatud mootoriga.

SOORITAGE ASENDAMINE JÄRGNEVAS JÄRJEKORRAS:

1 Tõstke autot kasutades tungrauda või asetage see kanalile.

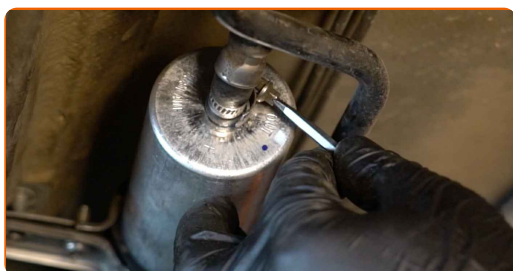
2 Valmistage vedelike jaoks ette konteiner.



3 Eemaldage kütuse surveregulaatori hoideklambri vedrurõngas. Kasutage lapiku otsaga kruvikeerajat.



4 Lõdvendage kütusefiltri toru kinnitusklambrit. Kasutage lapiku otsaga kruvikeerajat.



5

Vabastage kütusefiltri kinnitus. Kasutage padrunit Nr.10. Kasutage kärstivõtit.



6

Eemaldage kütusefiltri küljest torud.



Vahetamine: kütusefiltri – MINI Clubman (R55). AUTODOC soovitab:

- Olge ettevaatlik! Kütus võib filtri korpusest ja voolikust lekkida.

7

Eemaldage kütusefilter. Pange vana õlifiltri kassett konteinerisse.



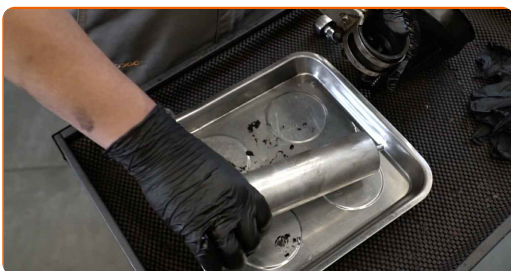
8

Keerake lahti kütusefiltri klambri kinnituspoldid. Kasutage tähikvõtit T40. Kasutage kärstivõtit.



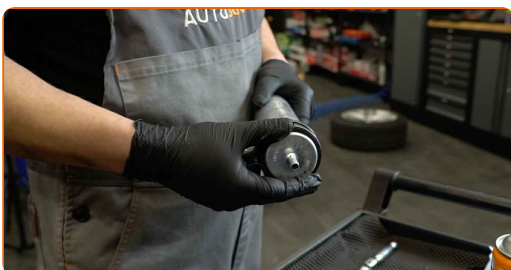
9

Eemaldage kütusefiltri kinnitus kronstein.



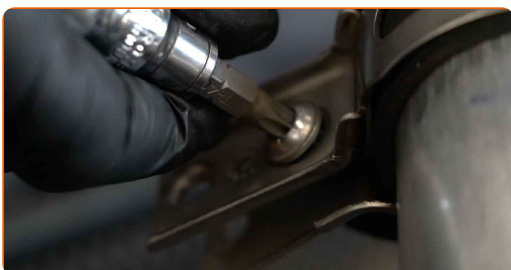
10

Paigaldage kütusefilter kinnitus kronsteini.



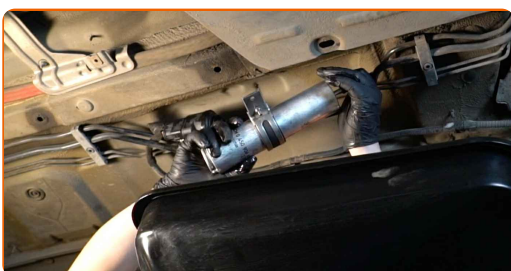
11

Kruvida kinni kütusefiltri klambri kinnituspoldid. Kasutage tähikvõtit T40. Kasutage kärstivõtit.



12

Paigaldage uus filter.

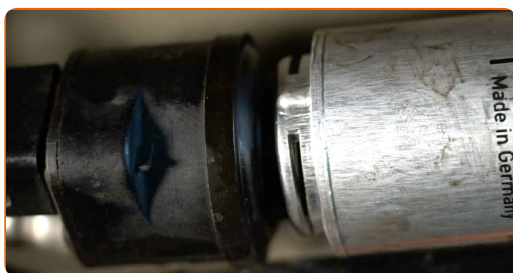


Vahetamine: kütusefiltri – MINI Clubman (R55). AUTODOCi soovitus:

- Veenduge, et kütusefilter on õigesti paigutatud. Võtke arvesse kütusevoolu suuna märki.
- Paigaldamise ajal hoolitsege selle eest, et ennetaksite tolmu ja mustuse sattumist kütusefiltri korpusesse.
- MINI Clubman (R55) – Oluline on kasutada ainult kõrgkvaliteedilisi filtreid.

13

Kinnitage torud kütusefiltriga.



14

Paigaldage kütuse surveregulaatori klambri vedrurõngas.



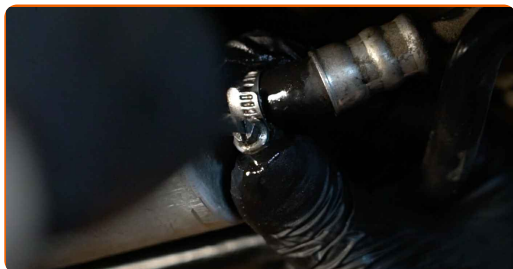
15

Keerake sisse kütusefiltri kinnitusklamber. Kasutage padrunit Nr.10. Kasutage kärstivõtit.



16

Pingutage kütusefiltri toru kinnitusklambrit. Kasutage lapiku otsaga kruvikeerajat.



17

Puhastage kütusefiltri kinnitusklamber. Kasutage universaalset puhastusvahendit.



18

Eemaldage vedelikukonteiner kütusefiltri alt.



19

Laske auto alla.

Vahetamine: kütusefiltri – MINI Clubman (R55). Soovitus AUTODOCi ekspertidelt:

- Enne käivitamist lülitage süütepooli mitu korda sisse ja välja. Seda tuleks teha, et aktiveerida kütusepump, et see pumpaks kütust läbi kütusesüsteemi.

20

Käivitage mootor paariks minutiks. See on vajalik veendumaks, et komponent töötab korralikult.

21

Lülitage mootor välja.

Vahetamine: kütusefiltri – MINI Clubman (R55). Soovitus:

- Selleks, et kaitsta keskkonda saastumise eest veenduge, et viite kasutatud filtrid spetsiaalsetesse kogumispunktidesse.

HEA TÖÖ! 

VAATA ROHKEM ÕPETUSI

AUTODOC – TOP KVALITEET JA TASKUKOHASED AUTOVARUOSAD INTERNETIST

AUTODOC`I MOBIILIRAKENDUS: HAARAKE SUUREPÄRASTEST PAKKUMISEST, SAMAS OSTES MUGAVALT



AUTODOC

GET IT ON
Google Play

Download on the
App Store

Download

SUUREPÄRANE VALIK VARUOSASID TEIE AUTOLE

KÜTUSEFILTRI: LAI VALIK

i VASTUTUSE VÄLISTAMINE:

Dokument sisaldab ainult üldisi soovitusi, mis võivad olla abiks remondi- või asendustööde teostamisel. AUTODOC ei vastuta mistahes kaotuste, vigastuste ega varaliste kahjude eest, mis on tekkinud remonditööde või asendusprotsessi käigus vale kasutamise või antud informatsiooni vale tõlgendamise tagajärjel.

AUTODOC ei vastuta mistahes võimalike vigade ja ebatäpsuste eest selles juhendis. Antud informatsioon on ainult informatiivset laadi ja ei asenda spetsialisti nõuandeid.

AUTODOC ei vastuta varustuse, tööriistade ja autovaruosade vale või ohtliku kasutamise eest. AUTODOC soovib kindlasti olla ettevaatlik ja järgida ohutusnõudeid, kui teostatakse remondi- või asendustöid. Pidage meeles, et madala kvaliteediga autovaruosade kasutamine ei taga teile vajalikul tasemel liiklusohutust.

© Copyright 2022 - Kogu selle veebilehe sisu, eriti tekstid, fotod ja graafikud on autoriõiguse seaduse poolt kaitstud. Kõik õigused, sealhulgas kopeerimine, kolmandatele osapooltele avalikustamine, redigeerimine ja tõlkimine kuuluvad AUTODOC GmbH-le.