

 **AUTODOC CLUB**

Kuidas vahetada **OPEL**  
**Astra F Sedaan (T92)**  
taga-rattalaagri – õpetus

## SARNANE VIDEOÕPETUS



See video näitab sarnase varuosa asendamist teise sõiduki puhul

### Oluline!

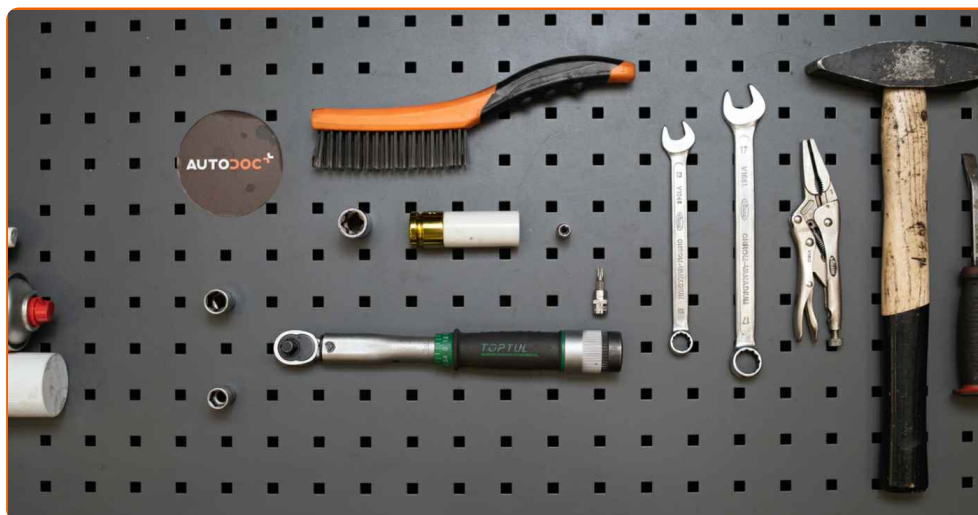
Seda asendusprotseduuri saab kasutada:

OPEL Astra F Sedaan (T92) 1.7 TDS (F19, M19), OPEL Astra F Sedaan (T92) 1.7 D (F19, M19), OPEL Astra F Sedaan (T92) 1.4 i (F19, M19), OPEL Astra F Sedaan (T92) 1.4 Si (F19, M19), OPEL Astra F Sedaan (T92) 1.6 i (F19, M19), OPEL Astra F Sedaan (T92) 1.6 Si (F19, M19), OPEL Astra F Sedaan (T92) 1.8 i (F19, M19), OPEL Astra F Sedaan (T92) 1.8 i 16V (F19, M19), OPEL Astra F Sedaan (T92) 2.0 i (F19, M19), OPEL Astra F Sedaan (T92) 1.7 TD (F19, M19), OPEL Astra F Sedaan (T92) 2.0 i 16V (F19, M19), OPEL Astra F Sedaan (T92) 1.4 i 16V (F19, M19), OPEL Astra F Sedaan (T92) 1.6 i 16V (F19, M19), OPEL Astra F Sedaan (T92) 1.4 (F19, M19), OPEL Astra F Sedaan (T92) 1.6 (F19, M19)

Sammud võivad kergelt varieeruda olenevalt auto disainist.

See juhend koostati sarnase autovaruosa asendamismeetodi põhjal sõiduki puhul OPEL Meriva A (X03) 1.6 16V (E75)

**VAHETAMINE: RATTALAAGRI – OPEL ASTRA F SEDAAN (T92). TÖÖRIISTAD, MIDA VÕID VAJADA:**



- Terashari
- Aerosool WD- 40
- Pidurisüsteemi puhastusaine
- Elektrikontaktide määre
- Vasemääre
- Momentvõti
- Lehtsilmusvõti Nr.13
- Lehtsilmusvõti Nr.17
- Kruvikeeraja otsik nr.E8
- Kruvikeeraja otsik nr.13
- Kruvikeeraja otsik nr.16
- Kruvikeeraja otsik nr.E20
- Torx otsik T30
- Rehvi löökpadrun Nr.17
- Käristivõti
- Toruvõti
- Haamer
- Veepumbatangid
- Sõrgkang
- Tõkiskingad

**Osta tööriistu**

Vahetamine: rattalaagri – OPEL Astra F Sedaan (T92). AUTODOCi eksperdid soovivad:

- Ärge taaskasutage laagrite komplekti oma OPEL Astra F Sedaan (T92) autol.
- Rattarummu laagri asendamise protseduur on sama telje mõlema ratta puhul identne.
- Palun pane tähele, et kõiki parandustöid autol – OPEL Astra F Sedaan (T92) – tuleb teha väljalülitatud mootoriga.

## SOORITAGE ASENDAMINE JÄRGNEVAS JÄRJEKORRAS:

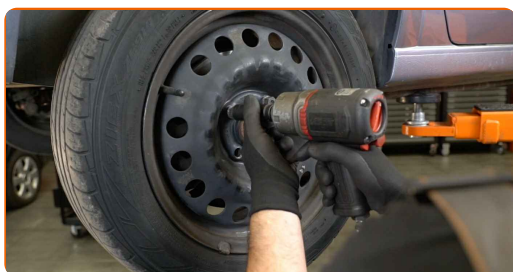
**1** Fikseerige rattad tõkisingadega.

**2** Lõdvendage ratta kinnituspolte. Kasutage ratta löökpadrunit #17.



**3** Tõstke tagumist auto otsa ja kinnitage alustele.

**4** Keerake lahti ratta poldid.

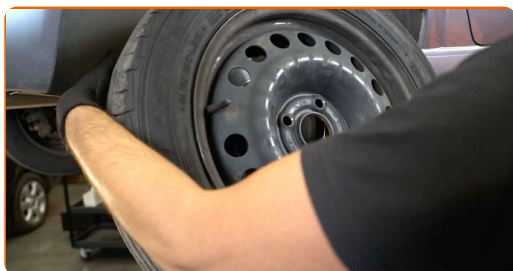


**AUTODOC soovitab:**

- Vigastuste vältimiseks, hoidke poltide lahti keeramisel ratast püsti.

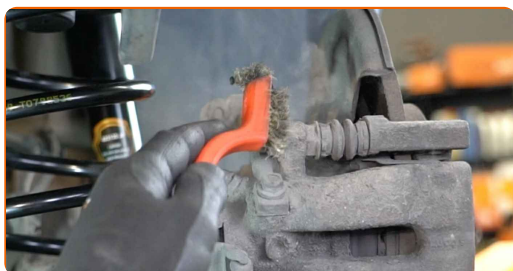
**5**

Eemaldage ratas.



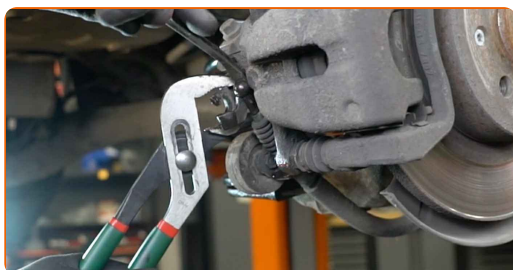
**6**

Puhastage pidurisadula kinnitused. Kasutage terasharja. Kasutage WD-40 aerosooli.



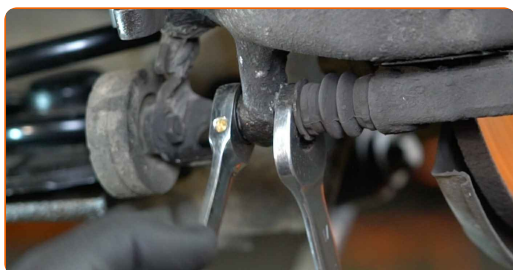
**7**

Vabastage seisupiduri kaabel. Kasutage veepumba tangel. Kasutage sõrgkangi.



**8**

Keerake lahti pidurisadula kinnitused. Kasutage kombivõtit Nr. 13. Kasutage kombivõtit Nr. 17.



9

Vabastage piduriklotsid. Kasutage sõrgkangi.



10

Eemaldage pidurisadul.



**Vahetamine: rattalaagri – OPEL Astra F Sedaan (T92). AUTODOCi soovitus:**

- Siduge sadul traadiga suspensiooni või kere külge ilma pidurivoolikut lahti ühendamata, et ennetada rõhu kadumist pidurdussüsteemist.
- Veenduge, et pidurisadul ei ripu pidurivoolikute peal.
- Ärge vajutage piduripedaali pärast pidurisadula eemaldamist. Selle tulemusena võib kolb pidurisilindrist välja kukkuda ning esineda pidurivedeliku leke ja süsteemi rõhutustamine.
- Kontrollige pidurisadula kinnitusi, pidurisadula juhttihvte ja kaitsekummi. Vajadusel puhastage need.

**11** Eemaldage piduriklotsid. Kasutage sõrgkangi.



**12** Puhastage pidurisadula kinnitused. Kasutage terasharja. Kasutage piduri puhastusvahendit.



**AUTODOC soovitab:**

- Vaetamine: rattalaagri – OPEL Astra F Sedaan (T92). Pärast pihuse pealekandmist oota paar minutit.

**13** Keerake lahti sadula klambri kinnitus. Kasutage padrunit Nr.E20. Kasutage toruvõtit.



**14** Eemaldage sadula klamber.



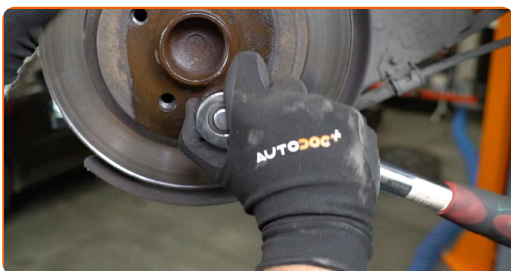
15

Puhastage piduriketta kinnitused. Kasutage terasharja. Kasutage WD-40 aerosooli.



16

Keerake pidur lahti. Kasutage tähikvõtit T30. Kasutage kärstivõtit.



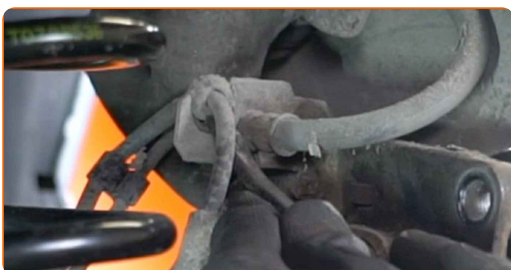
17

Eemaldage piduriketas. Kasutage haamrit.



18

Ühendage lahti ABS sensori juhtmed.



19

Eemaldage ABS-anduri konnektor. Kasutage sõrgkangi.





20

Puhastage rattarummu laagri kinnitused. Kasutage terasharja. Kasutage WD-40 aerosooli.



21

Keerake rummulaagri mutrid lahti. Kasutage padrunit Nr.16. Kasutage kärstivõtit.



22

Keerake ABSi juhtmekimbu kinnituse kinniti lahti. Kasutage padrunit Nr.E8. Kasutage kärstivõtit.

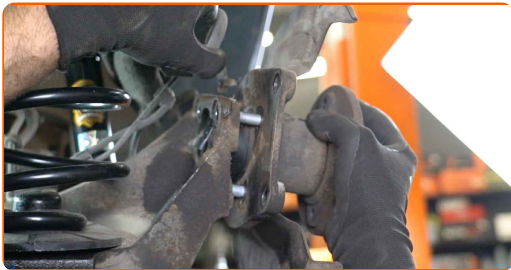


23

Eemaldage ABS juhtmestiku klamber.

24

Eemaldage rummulaager koos piduriketast kaitsva plaadiga.



25

Puhastage rummu laagri kinnituspesa. Kasutage terasharja. Kasutage WD-40 aerosooli.



26

Eraldage rummulaager piduriketast kaitsvast plaadist. Kasutage haamrit.



27

Määrige rattarummu laagri kinnitusi. Kasutage vasemääret.



28

Paigaldage uus rattalaager.

29

Paigaldage rummulaager koos piduriketast kaitsva plaadiga.



30

Keerake rummulaagri mutrid kinni. Kasutage padrunit Nr.16. Kasutage kärstivõtit.



31

Pingutage rummulaagri mutreid. Kasutage padrunit Nr.16. Kasutage momentvõtit. Pingutage seda 50 Nm pöördemomendiga.+45°



### AUTODOC soovitab:

- Tähelepanu! Kasutage kindlasti uusi kinniteid.

32

Töödelge ABS anduri pistik. Kasutage elektrikontaktide mäaret.



33

Ühendage ABS-anduri konnektor.



**34** Paigaldage ABS juhtmestiku klamber.



**35** Pingutage ABSi juhtmekimbu kinnituse kinnitit. Kasutage padrunit Nr.E8. Kasutage momentvõtit. Pingutage seda 7 Nm pöördemomendiga.



**36** Ühendage ABS anduri juhtmestik.



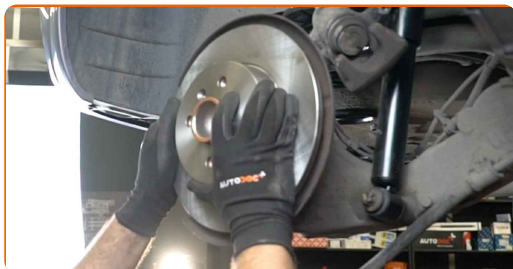
**37** Määrige rattarummu laagri kinnitusi. Kasutage vasemääret.



**38** Töödelge rummu kohtadest, kus see puutub kokku pidurikettaga. Kasutage vasemääret.



**39** Paigaldage piduriketas.



**40** Tugevdage piduriketta kinnitused. Kasutage tähikvõtit T30. Kasutage momentvõtit. Pingutage seda 8 Nm pöördemomendiga.



**41** Puhastage pidurisadula klamber mustusest ja tolmust. Kasutage terasharja. Kasutage piduri puhastusvahendit.



**Vahetamine: rattalaagri – OPEL Astra F Sedaan (T92). AUTODOCi soovitus:**

- Pärast aerosoolo peale kandmist, oodake paar minutit.

**42** Paigaldage pidurisadula klamber.



- 43** Pingutage pidurisadula klambrit. Kasutage padrunit Nr.E20. Kasutage momentvõtit. Pingutage seda 100 Nm pöördemomendiga.



- 44** Paigaldage piduriklotsid.



- 45** Paigaldage pidurisadul ja fikseerige see. Kasutage padrunit Nr.13. Kasutage kombivõtit Nr. 17. Kasutage momentvõtit. Pingutage seda 25 Nm pöördemomendiga.



- 46** Paigaldage parkimispiduri kaabel pidurisadula kinnitusse. Kasutage veepumba tange. Kasutage sõrgkangi.



47

Määrige pinda, kus piduriketas puutub kokku veljega. Kasutage vasemääret.



48

Puhastage piduriketta pind. Kasutage piduri puhastusvahendit.



### AUTODOC soovitab:

- Vaetamine: rattalaagri – OPEL Astra F Sedaan (T92). Pärast pihuse pealekandmist oota paar minutit.

49

Paigaldage ratas.



### AUTODOC soovitab:

- Hoiatus! Vigastuste vältimiseks hoia ratas auto kinnituspoltide kinnikeeramise ajal kinni. OPEL Astra F Sedaan (T92)

50

Keerake ratta poldid kinni. Kasutage ratta löökpadrunit #17.



51

Laske auto alla ja töödake risti järjekorras, pingutage rataste poldid. Kasutage ratta löökpadrunit #17. Kasutage momentvõtit. Pingutage seda 110 Nm pöördemomendiga.



52

Eemaldage tungrauad ja tõkiskingad.



**HEA TÖÖ!** 

**VAATA ROHKEM ÕPETUSI**



## AUTODOC – TOP KVALITEET JA TASKUKOHASED AUTOVARUOSAD INTERNETIST

**AUTODOC`I MOBIILIRAKENDUS: HAARAKE SUUREPÄRASTEST PAKKUMISEST, SAMAS OSTES MUGAVALT**



**+ AUTODOC**

GET IT ON **Google Play**

Download on the **App Store**

**Download**

**SUUREPÄRANE VALIK VARUOSASID TEIE AUTOLE**

**RATTALAAGRI: LAI VALIK**

### **(i) VASTUTUSE VÄLISTAMINE:**

Dokument sisaldab ainult üldisi soovitusi, mis võivad olla abiks remondi- või asendustööde teostamisel. AUTODOC ei vastuta mistahes kaotuste, vigastuste ega varaliste kahjude eest, mis on tekkinud remonditööde või asendusprotsessi käigus vale kasutamise või antud informatsiooni vale tõlgendamise tagajärjel.

AUTODOC ei vastuta mistahes võimalike vigade ja ebatäpsuste eest selles juhendis. Antud informatsioon on ainult informatiivset laadi ja ei asenda spetsialisti nõuandeid.

AUTODOC ei vastuta varustuse, tööriistade ja autovaruosade vale või ohtliku kasutamise eest. AUTODOC soovib kindlasti olla ettevaatlik ja järgida ohutusnõudeid, kui teostatakse remondi- või asendustöid. Pidage meeles, et madala kvaliteediga autovaruosade kasutamine ei taga teile vajalikul tasemel liiklusohutust.

© Copyright 2023 - Kogu selle veebilehe sisu, eriti tekstid, fotod ja graafikud on autoriõiguse seaduse poolt kaitstud. Kõik õigused, sealhulgas kopeerimine, kolmandatele osapooltele avalikustamine, redigeerimine ja tõlkimine kuuluvad AUTODOC SE.