

AUTODOC CLUB

Kuidas vahetada **OPEL**
Astra G Sedaan (T98)
lambda andur – õpetus

SARNANE VIDEOÕPETUS



See video näitab sarnase varuosa asendamist teise sõiduki puhul

Oluline!

Seda asendusprotseduuri saab kasutada:

OPEL Astra G Sedaan (T98) 1.4 16V (F69), OPEL Astra G Sedaan (T98) 1.6 (F69),
OPEL Astra G Sedaan (T98) 1.6 LPG (F69), OPEL Astra G Sedaan (T98) 1.4 LPG (F69)

Sammud võivad kergelt varieeruda olenevalt auto disainist.

See juhend koostati sarnase autovaruosa asendamismeetodi põhjal sõiduki puhul
OPEL Meriva A (X03) 1.6 16V (E75)

VAHETAMINE: LAMBDA ANDUR – OPEL ASTRA G SEDAAN (T98). TÖÖRIISTAD, MIDA VAJAD:



- Terashari
- Aerosool WD- 40
- Elektrikontaktide määre
- Kõrgtemperatuure taluv keraamiline määre
- Momentvõti
- Klíč na převlečné matice 22
- Kruvikeeraja otsik nr.22
- Kärstivõti
- Keermepuur
- Poritiivakate

Osta tööriistu

Vahetamine: lambda andur – OPEL Astra G Sedaan (T98). AUTODOC soovitab:

- Peale hapnikuanduri asendamise tühjendage veakood elektroonilisest juhtseadmest ja laske ECU ise uue sensoriga kohaneda.
- Enne, kui tööga alustate, käivitage mootor ja laske sellel töötemperatuurini üles soojeneda.
- Palun pane tähele, et kõiki parandustöid autol – OPEL Astra G Sedaan (T98) – tuleb teha väljalülitatud mootoriga.

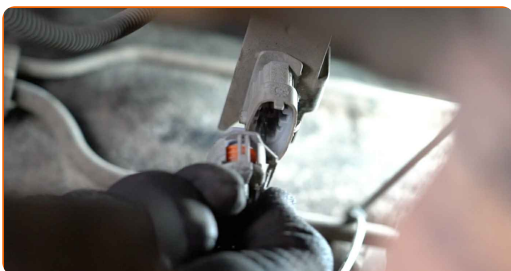
SOORITAGE ASENDAMINE JÄRGNEVAS JÄRJEKORRAS:

1 Avage kapott.

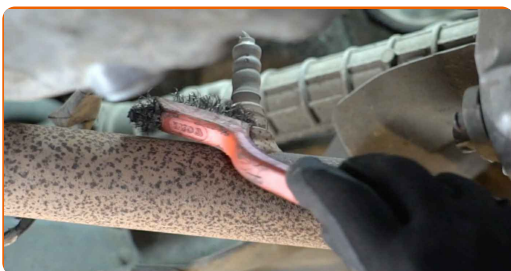
2 Auto värvi ja plastikust osade kaitsmiseks kasutage kaitsekattet.

3 Tõstke autot kasutades tungrauda või asetage see kanalile.

4 Võtke hapnikuanduri pistik lahti.

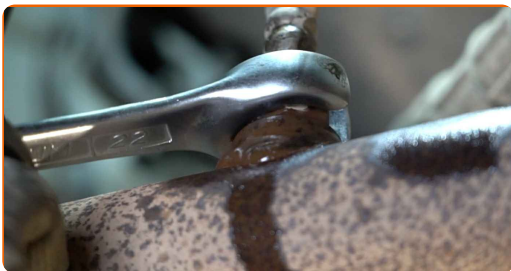


5 Puhastage hapnikuanduri kinnitus. Kasutage terasharja. Kasutage WD-40 aerosooli.



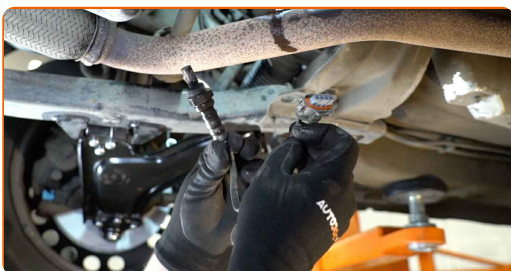
6

Keerake hapnikuanduri kinnitus lahti. Kasutage avatud silmusvõtit #22.



7

Eemaldage hapnikuandur.



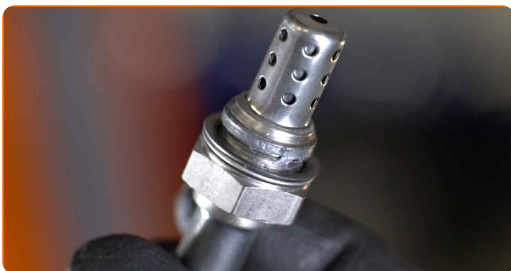
8

Lõigake uue hapnikuanduri pistik. Kasutage keermepuuri. Kasutage kärstivõtit.



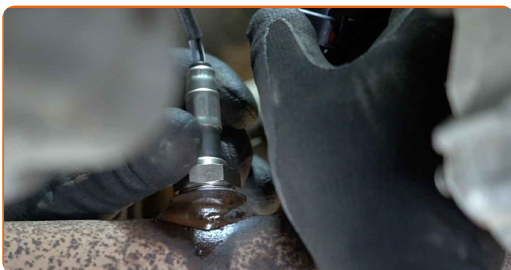
9

Töödelge hapnikuandur. Kasutage kõrgtemperatuure taluvat keraamilist mäaret.



10

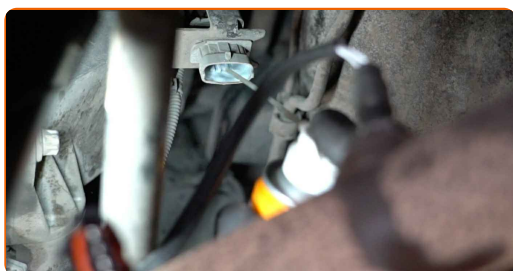
Paigaldage uus hapnikuandur.



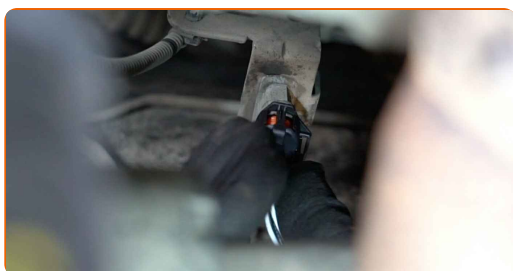
- 11** Pingutage hapnikuanduri kinnitus. Kasutage padrunit Nr.22. Kasutage momentvõtit. Pingutage seda 31 Nm pöördemomendiga.



- 12** Töödelge hapnikuanduri pistik. Kasutage dielektrilist mäaret.



- 13** Töödelge hapnikuanduri pistik.



- 14** Laske auto alla.

- 15** Eemaldage kaitsekate.

- 16** Sulgege kapott.

- 17** Lülitage süüde sisse. See on vajalik veendumaks, et komponent töötab korralikult.

- 18** Lülitage süüde välja.

HEA TÖÖ! 

VAATA ROHKEM ÕPETUSI

AUTODOC – TOP KVALITEET JA TASKUKOHASED AUTOVARUOSAD INTERNETIST

AUTODOC`I MOBIILIRAKENDUS: HAARAKE SUUREPÄRASTEST PAKKUMISEST, SAMAS OSTES MUGAVALT



AUTODOC

GET IT ON
Google Play

Download on the
App Store

Download

SUUREPÄRANE VALIK VARUOSASID TEIE AUTOLE

LAMBDA ANDUR: LAI VALIK

i VASTUTUSE VÄLISTAMINE:

Dokument sisaldab ainult üldisi soovitusi, mis võivad olla abiks remondi- või asendustööde teostamisel. AUTODOC ei vastuta mistahes kaotuste, vigastuste ega varaliste kahjude eest, mis on tekkinud remonditööde või asendusprotsessi käigus vale kasutamise või antud informatsiooni vale tõlgendamise tagajärjel.

AUTODOC ei vastuta mistahes võimalike vigade ja ebatäpsuste eest selles juhendis. Antud informatsioon on ainult informatiivset laadi ja ei asenda spetsialisti nõuandeid.

AUTODOC ei vastuta varustuse, tööriistade ja autovaruosade vale või ohtliku kasutamise eest. AUTODOC soovib kindlasti olla ettevaatlik ja järgida ohutusnõudeid, kui teostatakse remondi- või asendustöid. Pidage meeles, et madala kvaliteediga autovaruosade kasutamine ei taga teile vajalikul tasemel liiklusohutust.

© Copyright 2022 - Kogu selle veebilehe sisu, eriti tekstid, fotod ja graafikud on autoriõiguse seaduse poolt kaitstud. Kõik õigused, sealhulgas kopeerimine, kolmandatele osapooltele avalikustamine, redigeerimine ja tõlkimine kuuluvad AUTODOC GmbHle.