



Kuidas vahetada **OPEL**
Movano A Van (X70)
esitule pirni – õpetus

SARNANE VIDEOÕPETUS



See video näitab sarnase varuosa asendamist teise sõiduki puhul

i Oluline!

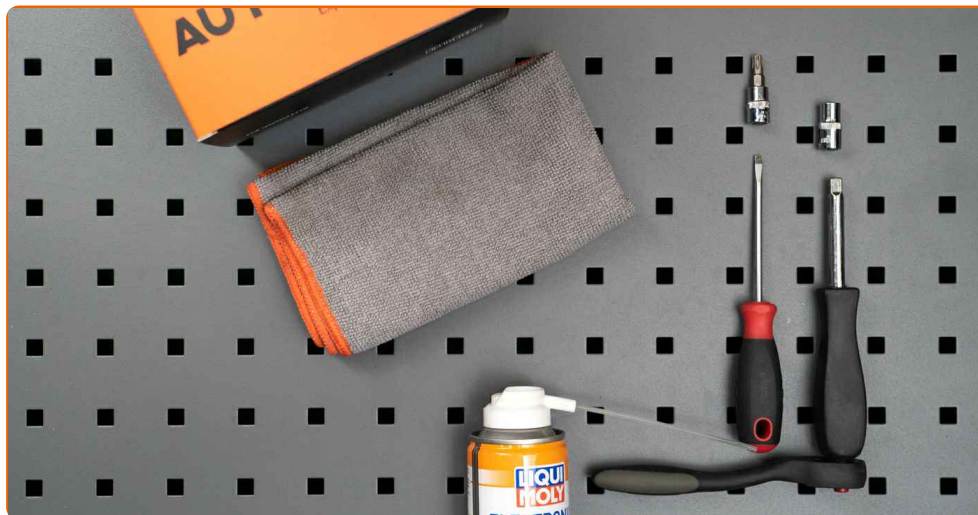
Seda asendusprotseduuri saab kasutada:

OPEL Movano A Van (X70) 2.5 D (FD), OPEL Movano A Van (X70) 2.8 DTI (FD), OPEL Movano A Van (X70) 2.2 DTI (FD), OPEL Movano A Van (X70) 1.9 DTI (FD), OPEL Movano A Van (X70) 2.5 DTI (FD), OPEL Movano A Van (X70) 3.0 DTI (FD), OPEL Movano A Van (X70) 2.5 DTi (FD), OPEL Movano A Van (X70) 2.5 CDTI (FD)

Sammud võivad kergelt varieeruda olenevalt auto disainist.

See juhend koostati sarnase autovaruosa asendamismeetodi põhjal sõiduki puhul
OPEL Astra G CC (T98) 1.2 16V (F08, F48)

VAHETAMINE: ESITULE PIRNI – OPEL MOVANO A VAN
(X70). TÖÖRIISTAD, MIDA VAJAD:



- Elektrikontaktide määre
- Kruvikeeraja otsik nr.7
- Torx otsik T30
- Käristivõti
- Lapiku otsaga kruvikeeraja
- Mikrofiiber rätik
- Poritiivakate

Osta tööriistu

Vahetamine: esitule pirni – OPEL Movano A Van (X70). Soovitus AUTODOC'i ekspertidelt:

- Asendusprotseduur on nii vasaku kui parema esitule pirni puhul identne.
- Asendage mõlema esitule pirn samaaegselt.
- Kogu töö tuleb teostada seisatud mootoriga.

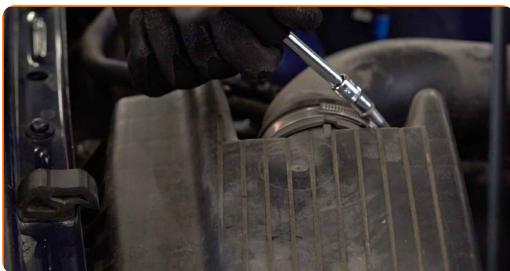
VAHETAMINE: ESITULE PIRNI – OPEL MOVANO A VAN (X70). JÄRGI NEID SAMME:

1 Lülitage süüde välja.

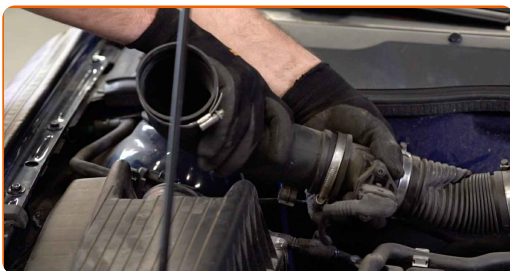
2 Avage kapott.

3 Auto värvi ja plastikust osade kaitsmiseks kasutage kaitsekattet.

4 Eemaldage õhu sisselaskevooliku klamber. Kasutage padrunit Nr.7. Kasutage kärstivõtit.



5 Ühendage õhufiltri korpusest lahti õhu sissevoolu toru.



6

Katke õhu sisselaskevoolik mikrokiust lapiga selleks, et vältida süsteemi tolmu ja mustuse sattumist.



7

Eemaldage kinnitused, mis ühendavad õhutoru ja juhtmestikku õhufiltri korpusega.



8

Eemaldage filtri kaas. Eemaldage filtri element filtri korpusest.



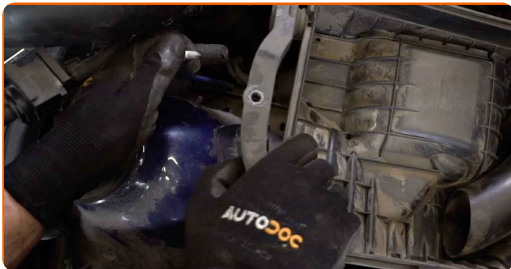
9

Keerake lahti korpuse kinnituspoldid. Kasutage tähikvõtit T30. Kasutage kärstivõtit.



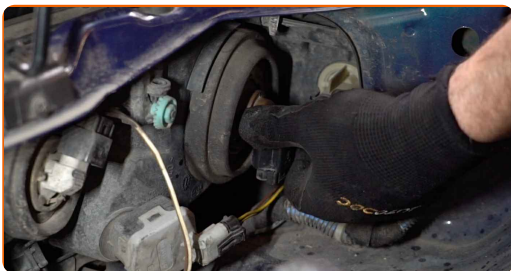
10

Eemaldage õhufiltri korpus.



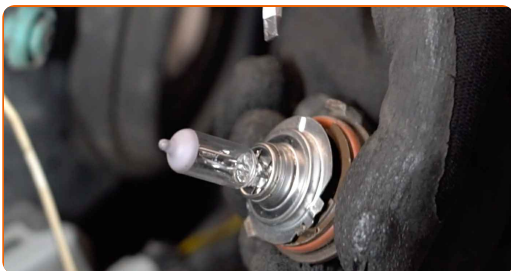
11

Võtke lambipirni hoidik lahti keerates seda ~ 30°. Eemaldage hoidik esitulede paigalduspesast.



12

Eemaldage vana lambipirn. Kasutage lapiku otsaga kruvikeerajat.

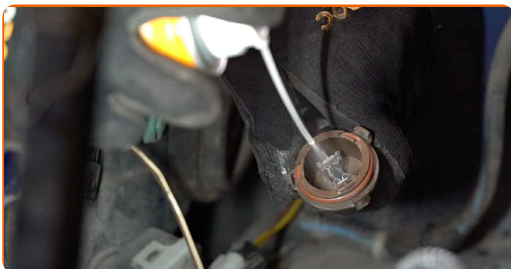


13

Kontrollige lambipirni hoidiku terminalide seisukorda. Vajadusel asendage.

14

Puhastage lambipirni hoidiku paigalduskoht. Kasutage elektrikontaktide mäaret.



15 Paigaldage hoidikusse uus lambipirn.



Vahetamine: esitule pirni – OPEL Movano A Van (X70). AUTODOC soovitab:

- Vältige lambipirni puutumist. Sõrmed jätavad sellel jälgi ja võivad põhjustada purunemist.

16 Paigaldage lambipirni hoidik esitule paigalduspessa. Kinnitage lambipirni hoidik keerates seda ~ 30°.

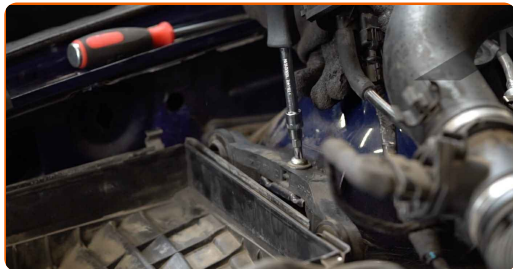


17 Paigaldage õhufiltri korpus.



18

Keerake kinni korpuse kinnituspoldid. Kasutage tähkvõtit T30. Kasutage kärstivõtit.



19

Paigaldage filtrikassett filtri korpusesse. Veenduge, et filtri serv sobib tihedalt korpusega.

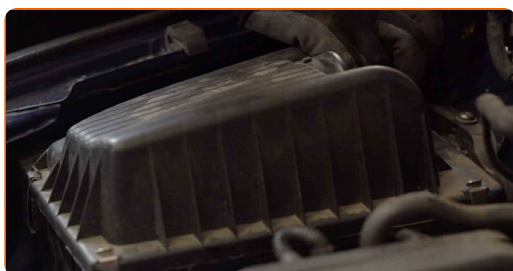


AUTODOC soovitab:

- Vahetamine: esitule pirni – OPEL Movano A Van (X70). Ole kindel, et filtri õigesti paigutad. Välti mittekohakuti paigaldamist.
- Paigaldamisel veenduge, et ennetate tolmu sattumist õhufiltri korpusesse.

20

Pange õhufiltri kaan tagasi, kinnitage see.



21

Kinnitage kinnitused, mis ühendavad õhutoru ja juhtmestikku õhufiltri korpusega.



22

Eemaldage õhu sisselaskevoolikult mikrokiust lapp.



23

Ühendage õhu sissevoolutoru õhufiltri korpusesse.



24

Kinnitage õhu sisselaskevoolikule klamber. Kasutage padrunit Nr.7. Kasutage kärstivõtit.



25

Eemaldage kaitsekate.

26

Sulgege kapott.

HEA TÖÖ! **VAATA ROHKEM ÕPETUSI**

AUTODOC – TOP KVALITEET JA TASKUKOHASED AUTOVARUOSAD INTERNETIST

AUTODOC`I MOBIILIRAKENDUS: HAARAKE SUUREPÄRASTEST PAKKUMISEST, SAMAS OSTES MUGAVALT

SUUREPÄRANE VALIK VARUOSASID TEIE AUTOLE

ESITULE PIRNI: LAI VALIK

i VASTUTUSE VÄLISTAMINE:

Dokument sisaldab ainult üldisi soovitusi, mis võivad olla abiks remondi- või asendustööde teostamisel. AUTODOC ei vastuta mistahes kaotuste, vigastuste ega varaliste kahjude eest, mis on tekkinud remonditööde või asendusprotsessi käigus vale kasutamise või antud informatsiooni vale tõlgendamise tagajärjel.

AUTODOC ei vastuta mistahes võimalike vigade ja ebatäpsuste eest selles juhendis. Antud informatsioon on ainult informatiivset laadi ja ei asenda spetsialisti nõuandeid.

AUTODOC ei vastuta varustuse, tööriistade ja autovaruosade vale või ohtliku kasutamise eest. AUTODOC soovib kindlasti olla ettevaatlik ja järgida ohutusnõuandeid, kui teostatakse remondi- või asendustöid. Pidage meeles, et madala kvaliteediga autovaruosade kasutamine ei taga teile vajalikul tasemel liiklusohutust.

© Copyright 2021 - Kogu selle veebilehe sisu, eriti tekstid, fotod ja graafikud on autoriõiguse seaduse poolt kaitstud. Kõik õigused, sealhulgas kopeerimine, kolmandatele osapooltele avalikustamine, redigeerimine ja tõlkimine kuuluvad AUTODOC GmbH-le.