



Kuidas vahetada
PEUGEOT 3008 I (0U_)
esi-stabilisaatori varras –
õpetus

SARNANE VIDEOÕPETUS



See video näitab sarnase varuosa asendamist teise sõiduki puhul

Oluline!

Seda asendusprotseduuri saab kasutada:

PEUGEOT 3008 I (0U_) 1.6 VTi, PEUGEOT 3008 I (0U_) 1.6 THP, PEUGEOT 3008 I (0U_) 1.6 HDi, PEUGEOT 3008 I (0U_) 2.0 HDi 150 / BlueHDi 150, PEUGEOT 3008 I (0U_) 2.0 HDi, PEUGEOT 3008 I (0U_) 2.0 HDi Hybrid4, PEUGEOT 3008 I (0U_) 1.6 Turbo, PEUGEOT 3008 I (0U_) 1.6 BlueHDi 120, PEUGEOT 3008 I (0U_) 1.2, PEUGEOT 3008 I (0U_) 1.6 BlueHDi 115

Sammud võivad kergelt varieeruda olenevalt auto disainist.

See juhend koostati sarnase autovaruosa asendamismeetodi põhjal sõiduki puhul PEUGEOT 307 SW (3H) 2.0 HDi 135

**VAHETAMINE: STABILISAATORI VARRAS – PEUGEOT
3008 I (0U_). TÖÖRIISTAD, MIDA VAJAD:**



- Terashari
- Aerosool WD- 40
- Pidurisüsteemi puhastusaine
- Vasemääre
- Lehtsilmusvõti Nr.16
- Kruvikeeraja otsik nr.15
- Kruvikeeraja otsik nr.17
- Rehvi löökpadrun Nr.17
- Käristivõti
- Tökiskingad

Osta tööriistu

Vahetamine: stabilisaatori varras – PEUGEOT 3008 I (0U_). AUTODOC'i eksperdid soovitavad:

- Asendage PEUGEOT 3008 I (0U_) stabilisaatoriühendused paaridena.
- Asendusprotseduur on sama telje mõlema stabilisaatoriühenduse puhul identne.
- Kogu töö tuleb teostada seisatud mootoriga.

VAHETAMINE: STABILISAATORI VARRAS – PEUGEOT 3008 I (0U_). SOOVITUSLIK TEGEVUSKAVA:

1 Fikseerige rattad tõkiskingadega.

2 Lõdvendage ratta kinnituspolte. Kasutage ratta löökpadrunit #17.



3 Tõstke esimest auto otsa ja kinnitage alustele.

4 Keerake lahti ratta poldid.



Vahetamine: stabilisaatori varras – PEUGEOT 3008 I (0U_). AUTODOC soovib:

- Vigastuste vältimiseks, hoidke poltide lahti keeramisel ratast püsti.

5

Eemaldage ratas.



6

Eemaldage ABS juhtmestiku klamber.



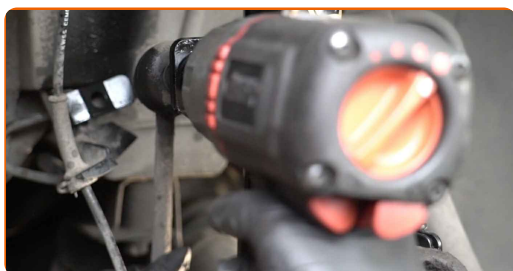
7

Puhastage stabilisaatoriühenduse kinnitused. Kasutage terasharja. Kasutage WD-40 aerosooli.



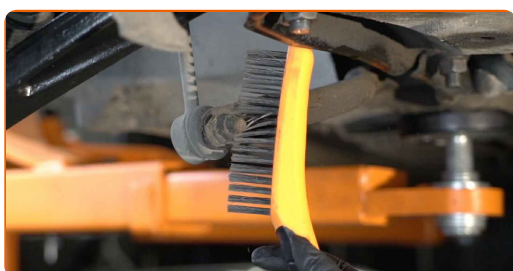
8

Keerake lahti stabilisaatorilüli amordipüstaku külge kinnitav kinnitus. Kasutage padrunit Nr.15. Kasutage kärstivõtit.



9

Puhastage stabilisaatoriühenduse kinnitused. Kasutage terasharja. Kasutage WD-40 aerosooli.



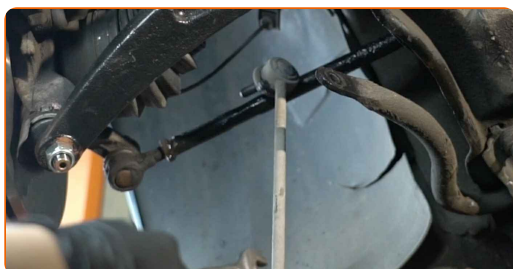
10

Keerake lahti kinnitus, mis ühendab stabilisaatorilülid stabilisaatorvarbiga. Kasutage kombivõtit Nr. 16. Kasutage padrunit Nr.15. Kasutage kärstivõtit.



11

Eemaldage stabilisaatorivarras.



Vahetamine: stabilisaatori varras – PEUGEOT 3008 I (0U_). Soovitus
AUTODOC'i ekspertidelt:

- Kontrollige stabilisaatori pukse. Vajadusel asendage need.

12

Puhastage stabilisaatorivarrast paigalduspesad. Kasutage terasharja. Kasutage WD-40 aerosooli.



13

Paigaldage uus varras, pingutage seda.

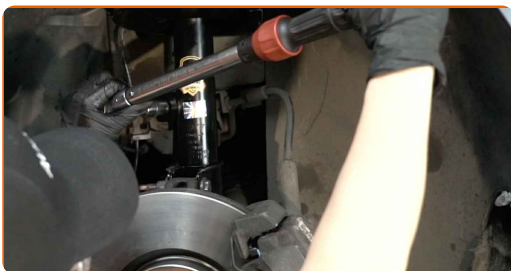


14

Pingutage kinnitust, mis ühendab stabilisaatorilüli stabilisaatorvarbiga. Kasutage padrunit Nr.17. Kasutage momentvõtit. Pingutage seda 36 Nm pöördemomendiga.



- 15** Pingutage kinnitust, mis ühendab stabilisaatorilülid amordipüstakuga. Kasutage padrunit Nr.17. Kasutage momentvõtit. Pingutage seda 36 Nm pöördemomendiga.



- 16** Määrige kõiki stabilisaatoriühenduste liigendeid. Kasutage vasemääret.



- 17** Paigaldage ABS juhtmestiku klamber.



- 18** Määrige pinda, kus piduriketas puutub kokku veljega. Kasutage vasemääret.



19

Puhastage piduriketta pind. Kasutage piduri puhastusvahendit.



AUTODOC soovitab:

- Vaetamine: stabilisaatori varras – PEUGEOT 3008 I (0U_). Pärast pihuse pealekandmist oota paar minutit.

20

Paigaldage ratas.



Vaetamine: stabilisaatori varras – PEUGEOT 3008 I (0U_). AUTODOC-i soovitus:

- Vigastuste vältimiseks hoidke ratast kinnituspoltide kinni kruvimisel üleval.

21

Keerake ratta poldid kinni. Kasutage ratta löökpadrunit #17.



22

Laske auto alla ja töödake risti järjekorras, pingutage rataste poldid. Kasutage ratta löökpadrunit #17. Kasutage momentvõtit. Pingutage seda 100 Nm pöördemomendiga.



23

Eemaldage tungrauad ja tõkiskingad.



HEA TÖÖ! 

VAATA ROHKEM ÕPETUSI

AUTODOC – TOP KVALITEET JA TASKUKOHASED AUTOVARUOSAD INTERNETIST

AUTODOC`I MOBIILIRAKENDUS: HAARAKE SUUREPÄRASTEST PAKKUMISEST, SAMAS OSTES MUGAVALT



+ AUTODOC

GET IT ON **Google Play**

Download on the **App Store**

Download

SUUREPÄRANE VALIK VARUOSASID TEIE AUTOLE

STABILISAATORI VARRAS: LAI VALIK

(i) VASTUTUSE VÄLISTAMINE:

Dokument sisaldab ainult üldisi soovitusi, mis võivad olla abiks remondi- või asendustööde teostamisel. AUTODOC ei vastuta mistahes kaotuste, vigastuste ega varaliste kahjude eest, mis on tekkinud remonditööde või asendusprotsessi käigus vale kasutamise või antud informatsiooni vale tõlgendamise tagajärjel.

AUTODOC ei vastuta mistahes võimalike vigade ja ebatäpsuste eest selles juhendis. Antud informatsioon on ainult informatiivset laadi ja ei asenda spetsialisti nõuandeid.

AUTODOC ei vastuta varustuse, tööriistade ja autovaruosade vale või ohtliku kasutamise eest. AUTODOC soovib kindlasti olla ettevaatlik ja järgida ohutusnõudeid, kui teostatakse remondi- või asendustöid. Pidage meeles, et madala kvaliteediga autovaruosade kasutamine ei taga teile vajalikul tasemel liiklusohutust.

© Copyright 2022 - Kogu selle veebilehe sisu, eriti tekstid, fotod ja graafikud on autoriõiguse seaduse poolt kaitstud. Kõik õigused, sealhulgas kopeerimine, kolmandatele osapooltele avalikustamine, redigeerimine ja tõlkimine kuuluvad AUTODOC GmbHle.