



Kuidas vahetada
PEUGEOT 508 I SW (8E_)
taga-rattalaagri – õpetus

SARNANE VIDEOÕPETUS



See video näitab sarnase varuosa asendamist teise sõiduki puhul

Oluline!

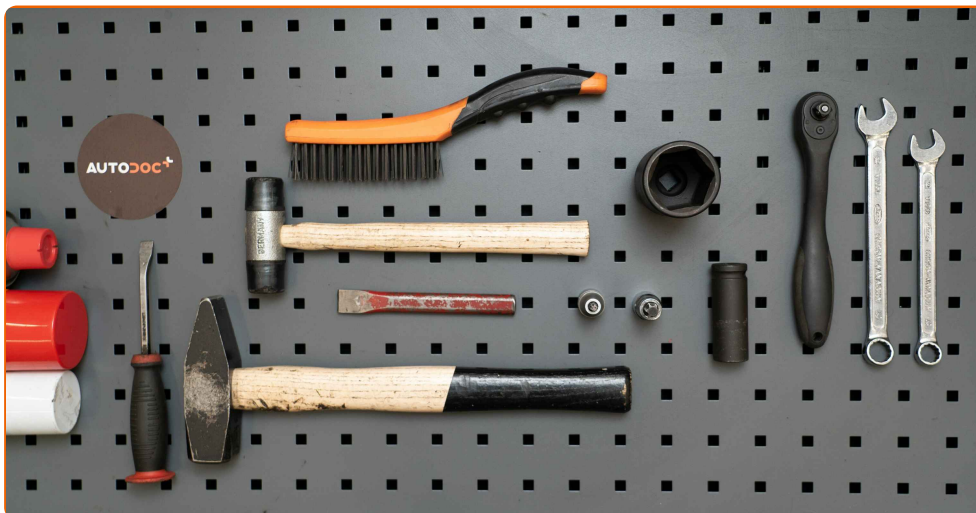
Seda asendusprotseduuri saab kasutada:

PEUGEOT 508 I SW (8E_) 1.6 VTi, PEUGEOT 508 I SW (8E_) 1.6 THP, PEUGEOT 508 I SW (8E_) 1.6 HDi, PEUGEOT 508 I SW (8E_) 2.0 HDi, PEUGEOT 508 I SW (8E_) 2.2 HDi, PEUGEOT 508 I SW (8E_) 2.0 BlueHDi 150, PEUGEOT 508 I SW (8E_) 2.0 BlueHDi 180, PEUGEOT 508 I SW (8E_) 2.0 HDi RXH Hybrid4, PEUGEOT 508 I SW (8E_) 2.0 HDi 180 RXH, PEUGEOT 508 I SW (8E_) 1.6, PEUGEOT 508 I SW (8E_) 1.6 BlueHDi 120

Sammud võivad kergelt varieeruda olenevalt auto disainist.

See juhend koostati sarnase autovaruosa asendamismeetodi põhjal sõiduki puhul PEUGEOT 407 Sedaan 1.6 HDi 110 (6D9HZC, 6D9HYC)

VAHETAMINE: RATTALAAGRI – PEUGEOT 508 I SW (8E_). TÖÖRIISTAD, MIDA VAJAD:



- Terashari
- Aerosool WD- 40
- Pidurisüsteemi puhastusaine
- Vasemääre
- Lehtsilmusvõti Nr.13
- Lehtsilmusvõti Nr.15
- Kruvikeeraja otsik nr.41
- Torx otsik T30
- Torx otsik T55
- Rehvi löökpadrun Nr.19
- Käristivõti
- Momentvõti
- Lapik meisel
- Haamer
- Kummivasar
- Sõrgkang
- Tõkiskingad

Osta tööriistu

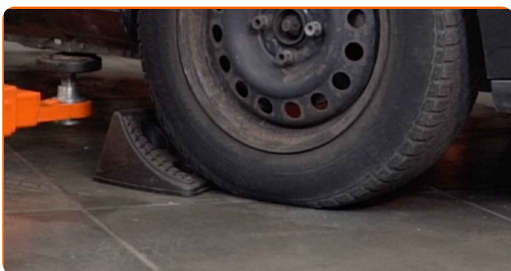
AUTODOC soovitab:

- Ärge taaskasutage laagrite komplekti oma Peugeot 407 autol.
- Rattarummu laagri asendamise protseduur on sama telje mõlema ratta puhul identne.
- Palun pane tähele, et kõiki parandustöid autol – PEUGEOT 508 I SW (8E_) – tuleb teha väljalülitatud mootoriga.

SOORITAGE ASENDAMINE JÄRGNEVAS JÄRJEKORRAS:

1

Fikseerige rattad tõkisingadega.



2

Lõdvendage ratta kinnituspolte. Kasutage ratta löökpadrunit #19.



3

Tõstke tagumist auto otsa ja kinnitage alustele.

4

Keerake lahti ratta poldid.

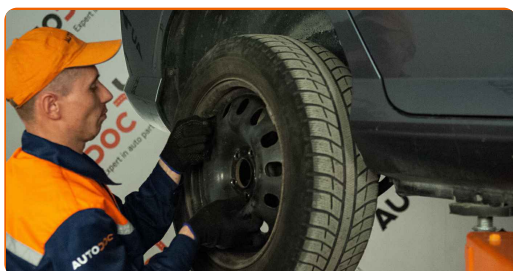


AUTODOC soovitab:

- Hoiatus! Vigastuste vältimiseks hoia ratast kinnituspoltide lahtikeeramise ajal kinni. PEUGEOT 508 I SW (8E_)

5

Eemaldage ratas.

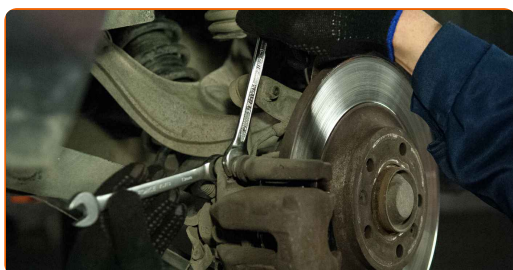


6

Puhastage pidurisadula kinnitused. Kasutage terasharja. Kasutage WD-40 aerosooli.

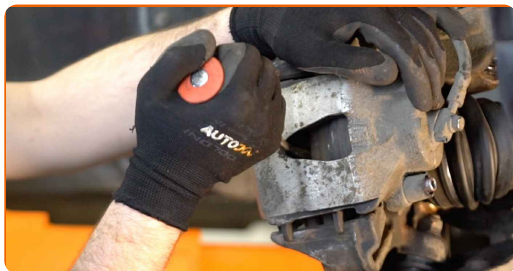
7

Keerake lahti pidurisadula kinnitused. Kasutage kombivõtit Nr. 13. Kasutage kombivõtit Nr. 15.



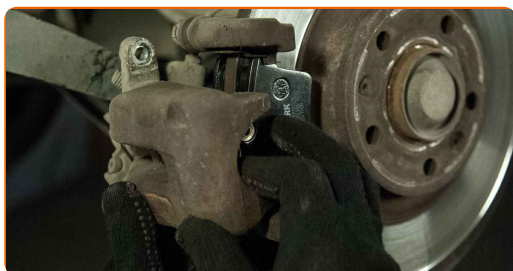
8

Vabastage piduriklotsid. Kasutage sõrgkangi.



9

Eemaldage pidurisadul.



Vahetamine: rattalaagri – PEUGEOT 508 I SW (8E_). AUTODOCi eksperdid soovivad:

- Siduge sadul traadiga suspensiooni või kere külge ilma pidurivoolikut lahti ühendamata, et ennetada rõhu kadumist pidurdussüsteemist.
- Veenduge, et pidurisadul ei ripu pidurivoolikute peal.
- Ärge vajutage piduripedaali pärast pidurisadula eemaldamist. Selle tulemusena võib kolb pidurisilindrist välja kukkuda ning esineda pidurivedeliku leke ja süsteemi rõhutustamine.
- Kontrollige pidurisadula kinnitusi, pidurisadula juhttihvte ja kaitsekummi. Vajadusel puhastage need.

10 Eemaldage piduriklotsid.



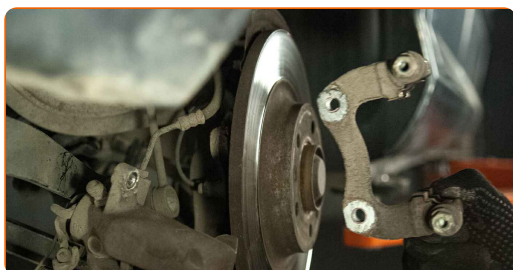
11 Puhastage pidurisadula kinnitused. Kasutage terasharja. Kasutage WD-40 aerosooli.



12 Keerake lahti sadula klambri kinnitus. Kasutage tähikvõtit T55. Kasutage kärstivõtit.



13 Eemaldage sadula klamber.



14 Puhastage piduriketta kinnitused. Kasutage terasharja. Kasutage WD-40 aerosooli.

15

Keerake pidur lahti. Kasutage tähikvõtit T30. Kasutage kärstivõtit.



16

Eemaldage piduriketas.



17

Eemaldage rummulaagri kaitsekork. Kasutage sõrgkangi. Kasutage haamrit.



18

Eemaldage rattarummu hoidemutter. Kasutage lapikut metallitöö meislit. Kasutage haamrit.



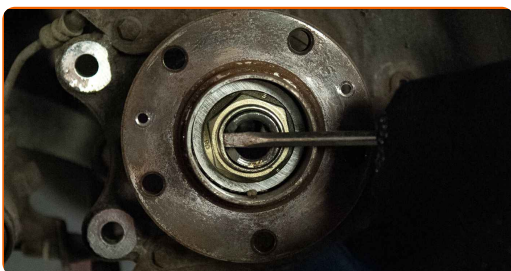
19

Keerake ratta rummu telje mutter lahti. Kasutage padrunit Nr.41. Kasutage kärstivõtit.



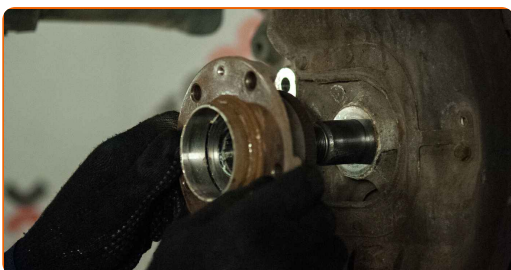
20

Eemaldage kinnitusmutter.



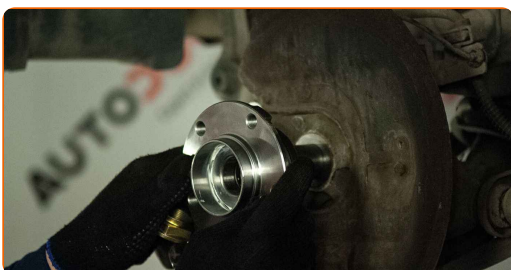
21

Eemaldage rumm ja laager koos, kuna nad on tihendatud üksus.



22

Paigaldage uus rattarumm koos laagriga. Kasutage kummihaamrit.



23

Paigaldage kinnitusmutter.

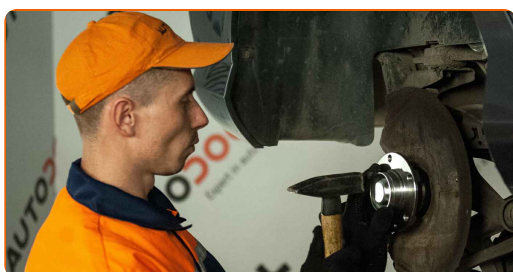


24 Pingutage rummu. Kasutage padrunit Nr.41. Kasutage momentvõtit. Pingutage seda 250 Nm pöördemomendiga.

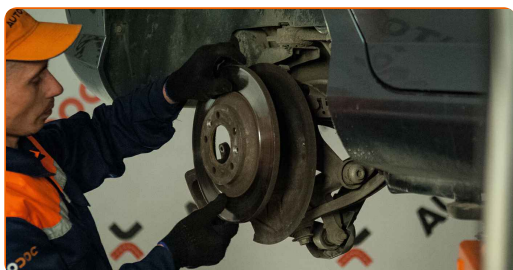


25 Pange rattarummu hoidemutter tagasi. Kasutage lapikut metallitöö meislit. Kasutage haamrit.

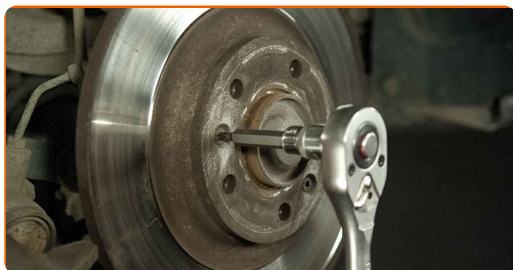
26 Paigaldage rattarummu kaitsekork. Kasutage kummihaamrit.



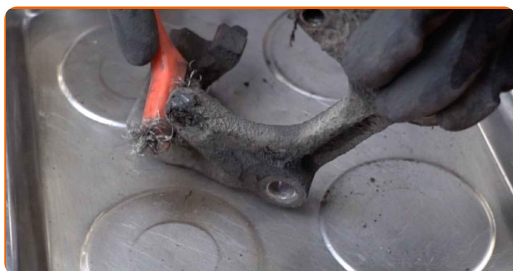
27 Paigaldage piduriketas.



28 Tugevdage piduriketta kinnitused. Kasutage tähkvõtit T30. Kasutage momentvõtit. Pingutage seda 9 Nm pöördemomendiga.



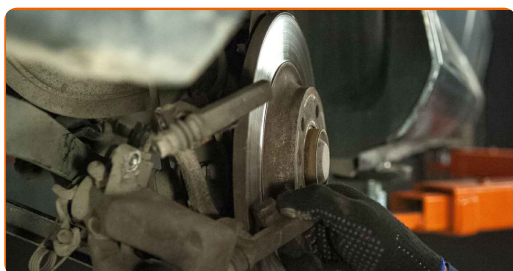
29 Puhastage pidurisadula klamber mustusest ja tolmust. Kasutage terasharja. Kasutage piduri puhastusvahendit.



AUTODOC soovitab:

- Vahtamine: rattalaagri – PEUGEOT 508 I SW (8E_). Pärast pihuse pealekandmist oota paar minutit.

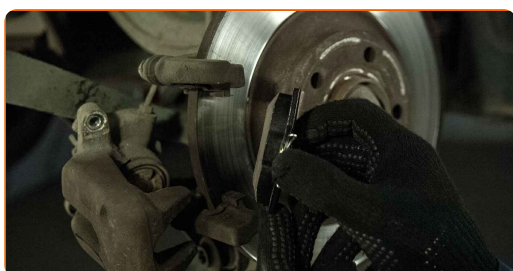
30 Paigaldage pidurisadula klamber.



31 Pingutage pidurisadula klambrit. Kasutage tähikvõtit T55. Kasutage momentvõtit. Pingutage seda 108 Nm pöördemomendiga.



32 Paigaldage piduriklotsid.

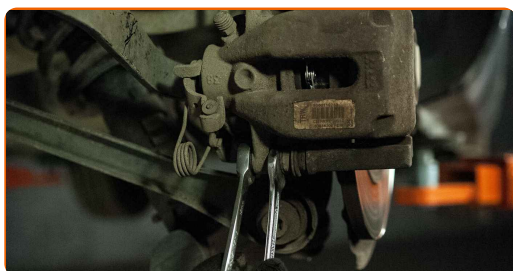


Vahetamine: rattalaagri – PEUGEOT 508 I SW (8E_). AUTODOCi soovitus:

- Kui kavatsete kasutada vanu piduriklotse, siis puhastage need.

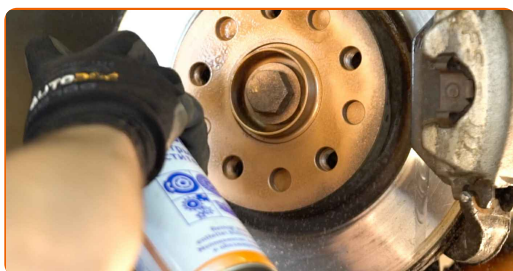
33

Paigaldage pidurisadul ja fikseerige see. Kasutage kombivõtit Nr. 13. Kasutage kombivõtit Nr. 15. Kasutage momentvõtit. Pingutage seda 30 Nm pöördemomendiga.



34

Määrige pinda, kus piduriketas puutub kokku veljega. Kasutage vasemääret.



35

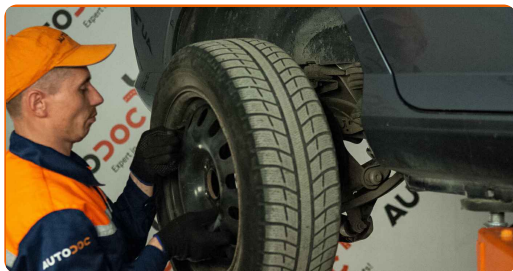
Puhastage piduriketta pind. Kasutage piduri puhastusvahendit.



AUTODOC soovitab:

- Vahetamine: rattalaagri – PEUGEOT 508 I SW (8E_). Pärast pihuse pealekandmist oota paar minutit.

36 Paigaldage ratas.



AUTODOC soovitab:

- Hoiatus! Vigastuste vältimiseks hoia ratas auto kinnituspoltide kinnikeeramise ajal kinni. PEUGEOT 508 I SW (8E_)

37 Keerake ratta poldid kinni. Kasutage ratta löökpadrunit #19.

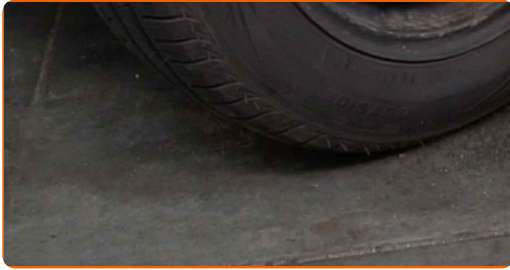


38 Laske auto alla ja töödake risti järjekorras, pingutage rataste poldid. Kasutage ratta löökpadrunit #19. Kasutage momentvõtit. Pingutage seda 100 Nm pöördemomendiga.



39

Eemaldage tungrauad ja tõkiskingad.



HEA TÖÖ! 

VAATA ROHKEM ÕPETUSI

AUTODOC – TOP KVALITEET JA TASKUKOHASED AUTOVARUOSAD INTERNETIST

AUTODOC`I MOBIILIRAKENDUS: HAARAKE SUUREPÄRASTEST PAKKUMISEST, SAMAS OSTES MUGAVALT



+ AUTODOC

GET IT ON
Google Play

Download on the
App Store

Download

SUUREPÄRANE VALIK VARUOSASID TEIE AUTOLE

RATTALAAGRI: LAI VALIK

(i) VASTUTUSE VÄLISTAMINE:

Dokument sisaldab ainult üldisi soovitusi, mis võivad olla abiks remondi- või asendustööde teostamisel. AUTODOC ei vastuta mistahes kaotuste, vigastuste ega varaliste kahjude eest, mis on tekkinud remonditööde või asendusprotsessi käigus vale kasutamise või antud informatsiooni vale tõlgendamise tagajärjel.

AUTODOC ei vastuta mistahes võimalike vigade ja ebatäpsuste eest selles juhendis. Antud informatsioon on ainult informatiivset laadi ja ei asenda spetsialisti nõuandeid.

AUTODOC ei vastuta varustuse, tööriistade ja autovaruosade vale või ohtliku kasutamise eest. AUTODOC soovib kindlasti olla ettevaatlik ja järgida ohutusnõudeid, kui teostatakse remondi- või asendustöid. Pidage meeles, et madala kvaliteediga autovaruosade kasutamine ei taga teile vajalikul tasemel liiklusohutust.

© Copyright 2023 - Kogu selle veebilehe sisu, eriti tekstid, fotod ja graafikud on autoriõiguse seaduse poolt kaitstud. Kõik õigused, sealhulgas kopeerimine, kolmandatele osapooltele avalikustamine, redigeerimine ja tõlkimine kuuluvad AUTODOC GmbH-le.