

 **AUTODOC CLUB**

Kuidas vahetada
RENAULT Fluence (L3_)
soonrihma – õpetus

SARNANE VIDEOÕPETUS



See video näitab sarnase varuosa asendamist teise sõiduki puhul

Oluline!

Seda asendusprotseduuri saab kasutada:

RENAULT Fluence (L3_) 1.6 16V (L304, L305, L30H), RENAULT Fluence (L3_) 1.6 16V,
RENAULT Fluence (L3_) 1.5 dCi, RENAULT Fluence (L3_) 1.6 LPG 16V

Sammud võivad kergelt varieeruda olenevalt auto disainist.

See juhend koostati sarnase autovaruosa asendamismeetodi põhjal sõiduki puhul
RENAULT Clio III Hatchback (BR0/1, CR0/1) 1.5 dCi

VAHETAMINE: SOONRIHMA – RENAULT FLUENCE (L3_). TÖÖRIISTAD, MIDA VAJAD:



- Momentvõti
- Lehtsilmusvõti Nr.10
- Lehtsilmusvõti Nr.16
- Kruvikeeraja otsik nr.13
- Rehvi löökpadrun Nr.17
- Käristivõti
- Klambri eemaldus tööriist
- Poritiivakate
- Tõkiskingad

Osta tööriistu

Vahetamine: soonrihma – RENAULT Fluence (L3_). AUTODOC soovibab:

- Kogu töö tuleb teostada seisatud mootoriga.

VAHETAMINE: SOONRIHMA – RENAULT FLUENCE (L3_). KASUTA JÄRGNEVAT PROTSEDUURI:

1 Avage kapott.

2 Auto värvi ja plastikust osade kaitsmiseks kasutage kaitsekatet.

3 Fikseerige rattad tõkisingadega.



4 Lõdvendage ratta kinnituspolte. Kasutage ratta löökpadrunit #17.



5 Tõstke esimest auto otsa ja kinnitage alustele.

6

Keerake lahti ratta poldid.



AUTODOC soovitab:

- Tähtis! Hoia ratas kinnituspoltide lahtikeeramise ajal kinni. RENAULT Fluence (L3_)

7

Eemaldage ratas.



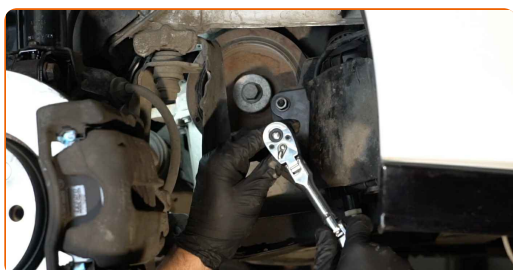
8

Eemaldage rattakoopa kate. Kasutage klambrieemaldajat.

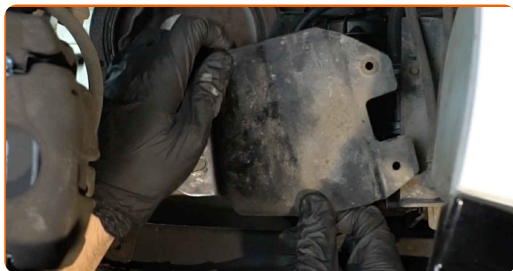


9

Keerake lahti kütusefiltri klambri kinnituspoldid. Kasutage padrunit Nr.13. Kasutage kärstivõtit.



10 Eemaldage kütusefiltri kinnitus kronstein.



11 Keerake lahti kütusefiltri klambri kinnituspoldid. Kasutage kombivõtit Nr. 10.



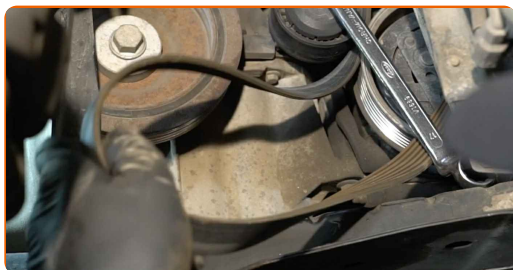
12 Eemaldage kütusefiltri kinnitus kronstein.



13 Tõmmake soonrihm pingutusrullilt kõrvale. Kasutage kombivõtit Nr. 16.



14 Eemaldage soonrihm.



15 Pange pingutusrull tagasi oma algsesse asendisse.

Vahetamine: soonrihma – RENAULT Fluence (L3_). Soovitus:

- Kontrollige tühikäigu rihmaratta ja pingutusrulli seisukorda. Vajadusel asendage need.

16 Paigaldage soonrihm.



AUTODOC soovitab:

- Veenduge, et soonrihm oleks rihmarattal tihedalt.

17 Tõmmake soonrihm pingutusrullilt kõrvale. Kasutage kombivõtit Nr. 16.



18 Asetage soonrihma pingutusrullile.



19 Pange pingutusrull tagasi oma algsele asendisse.



20 Paigaldage kütusefilter kinnitus kronsteini.



21 Kruvida kinni kütusefiltri klambri kinnituspoldid. Kasutage kombivõtit Nr. 10.

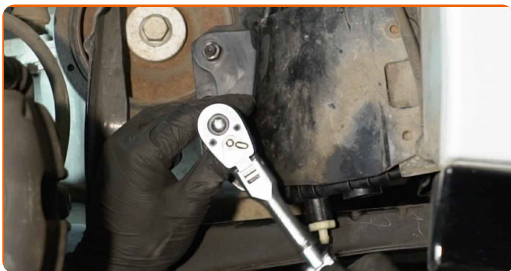


22 Paigaldage kütusefilter kinnitus kronsteini.



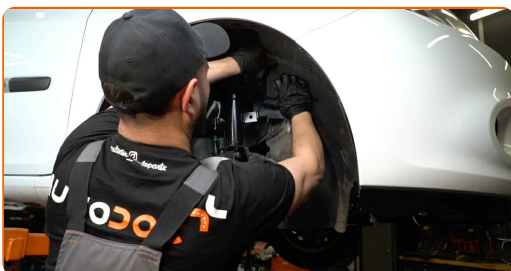
23

Kruvida kinni kütusefiltri klambri kinnituspoldid. Kasutage padrunit Nr.13. Kasutage kärstivõtit.



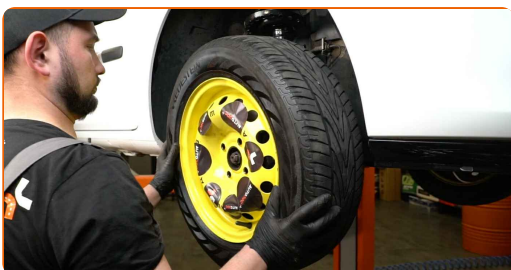
24

Paigaldage rattakoopa kate selle paigalduskohta.



25

Paigaldage ratas.

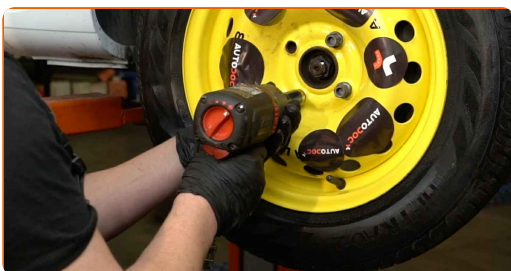


Vahetamine: soonrihma – RENAULT Fluence (L3_). AUTODOCi soovitus:

- Vigastuste vältimiseks hoidke ratast kinnituspoltide kinni kruvimisel üleval.

26

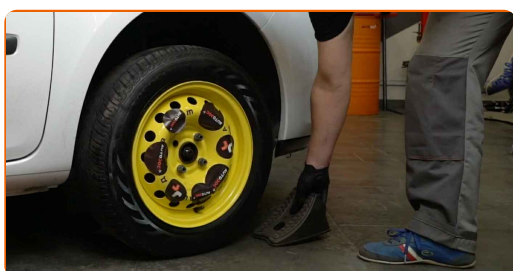
Keerake ratta poldid kinni. Kasutage ratta löökpadrunit #17.



- 27** Laske auto alla ja töödake risti järjekorras, pingutage rataste poldid. Kasutage ratta löökpadrunit #17. Kasutage momentvõtit. Pingutage seda 105 Nm pöördemomendiga.



- 28** Eemaldage tungrauad ja tõkiskingad.



- 29** Käivitage mootor paariks minutiks. See on vajalik veendumaks, et komponent töötab korralikult.

- 30** Lülitage mootor välja.

- 31** Eemaldage kaitsekate.

- 32** Sulgege kapott.

HEA TÖÖ! 

VAATA ROHKEM ÕPETUSI

AUTODOC – TOP KVALITEET JA TASKUKOHASED AUTOVARUOSAD INTERNETIST

AUTODOC`I MOBIILIRAKENDUS: HAARAKE SUUREPÄRASTEST PAKKUMISEST, SAMAS OSTES MUGAVALT



AUTODOC

GET IT ON
Google Play

Download on the
App Store

Download

SUUREPÄRANE VALIK VARUOSASID TEIE AUTOLE

SOONRIHMA: LAI VALIK

i VASTUTUSE VÄLISTAMINE:

Dokument sisaldab ainult üldisi soovitusi, mis võivad olla abiks remondi- või asendustööde teostamisel. AUTODOC ei vastuta mistahes kaotuste, vigastuste ega varaliste kahjude eest, mis on tekkinud remonditööde või asendusprotsessi käigus vale kasutamise või antud informatsiooni vale tõlgendamise tagajärjel.

AUTODOC ei vastuta mistahes võimalike vigade ja ebatäpsuste eest selles juhendis. Antud informatsioon on ainult informatiivset laadi ja ei asenda spetsialisti nõuandeid.

AUTODOC ei vastuta varustuse, tööriistade ja autovaruosade vale või ohtliku kasutamise eest. AUTODOC soovib kindlasti olla ettevaatlik ja järgida ohutusnõudeid, kui teostatakse remondi- või asendustöid. Pidage meeles, et madala kvaliteediga autovaruosade kasutamine ei taga teile vajalikul tasemel liiklusohutust.

© Copyright 2022 - Kogu selle veebilehe sisu, eriti tekstid, fotod ja graafikud on autoriõiguse seaduse poolt kaitstud. Kõik õigused, sealhulgas kopeerimine, kolmandatele osapooltele avalikustamine, redigeerimine ja tõlkimine kuuluvad AUTODOC GmbHle.