



Kuidas vahetada  
**RENAULT Megane II**  
**Coupé-Cabriolet (EM)**  
salongifilter – õpetus

## SARNANE VIDEOÕPETUS



See video näitab sarnase varuosa asendamist teise sõiduki puhul

### Oluline!

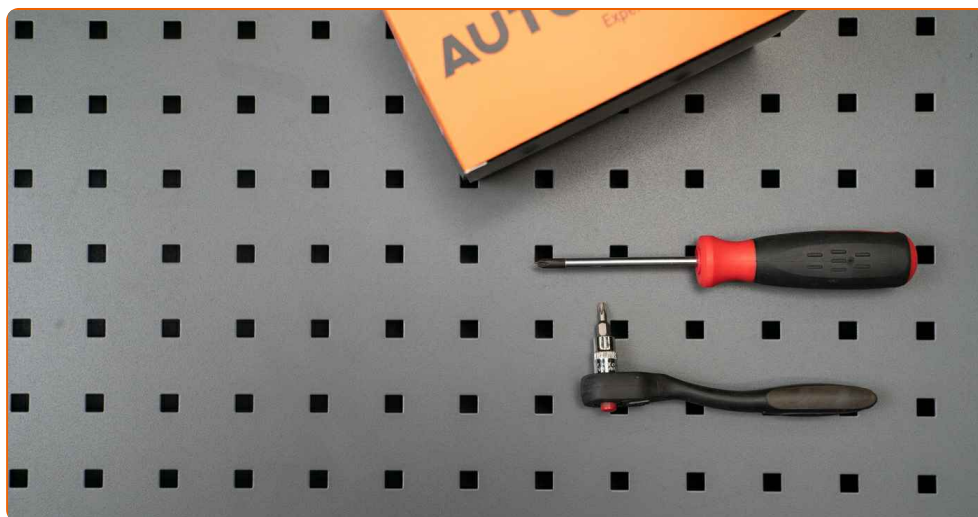
Seda asendusprotseduuri saab kasutada:

RENAULT Megane II Coupé-Cabriolet (EM) 1.6, RENAULT Megane II Coupé-Cabriolet (EM) 2.0, RENAULT Megane II Coupé-Cabriolet (EM) 1.9 dCi, RENAULT Megane II Coupé-Cabriolet (EM) 2.0 16V Turbo, RENAULT Megane II Coupé-Cabriolet (EM) 2.0 dCi, RENAULT Megane II Coupé-Cabriolet (EM) 1.5 dCi, RENAULT Megane II Coupé-Cabriolet (EM) 1.6 16V

Sammud võivad kergelt varieeruda olenevalt auto disainist.

See juhend koostati sarnase autovaruosa asendamismeetodi põhjal sõiduki puhul RENAULT Megane II Sedaan (LM) 1.4

VAHETAMINE: SALONGIFILTER – RENAULT MEGANE II  
COUPÉ-CABRIOLET (EM). TÖÖRIISTAD, MIDA VÕID  
VAJADA:



• Torx otsik T20

• Philipsi kruvikeeraja

**Osta tööriistu**

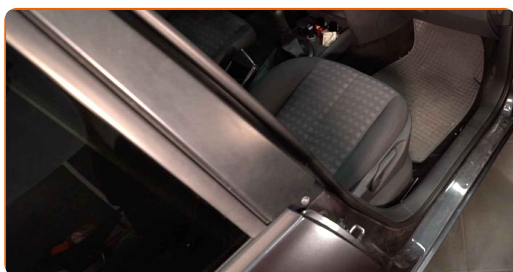
Vahetamine: salongifilter – RENAULT Megane II Coupé-Cabriolet (EM).  
AUTODOC soovitab:

- Asendage salongifilter vähemalt korra iga kuue kuu möödudes, varakevadel ja sügishooajal.
- Järgige varuosa töötamise tootjapoolseid tingimusi, soovitusi ja nõudeid.
- Kui õhuvool salongi on järsult vähenenud, asendage filter enne plaanitud hooldust.
- Kogu töö tuleb teostada seisatud mootoriga.

## VAHETAMINE: SALONGIFILTER – RENAULT MEGANE II COUPÉ-CABRIOLET (EM). KASUTA JÄRGNEVAT PROTSEDUURI:

1

Liigutage kaassõitjaistet täielikult tahapoole.



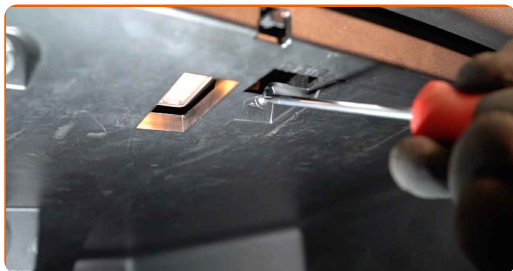
2

Kangutage, laske ettevaatlikult kinnititest lahti ja eemaldage dekoratiivne küljekate sõitjate poole pealt.



3

Keerake lahti kindalaekasse kinnituskruid. Kasutage tähikvõtit T20.



4

Eemaldage armatuurlaua küljekate.



Vahetamine: salongifilter – RENAULT Megane II Coupé-Cabriolet (EM).  
Professionaalid soovitavad:

- Olge ettevaatlik vältimaks õhkpadja süsteemi kahjustamist.

5

Eemaldage kindalaegas.



Vahetamine: salongifilter – RENAULT Megane II Coupé-Cabriolet (EM).  
AUTODOCi soovitus:

- Olge ettevaatlik vältimaks kindalaeka kinnituste kahjustamist.

6

Keerake salongifiltri kinnitused lahti. Kasutage Philipsi kruvikeerajat.



7

Eemaldage salongifilter.



Vahetamine: salongifilter – RENAULT Megane II Coupé-Cabriolet (EM).  
Soovitus AUTODOCi ekspertidelt:

- Ärge üritage filtrit puhastada ja taaskasutada - see mõjutab salongi õhupuhastust.

8

Paigaldage salongifilter oma paigalduspesa.

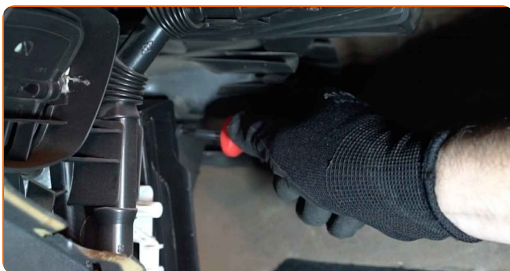


Vahetamine: salongifilter – RENAULT Megane II Coupé-Cabriolet (EM).  
Soovitus:

- Järgige filtri õhuvoolu nooli.
- Vahetamine: salongifilter – RENAULT Megane II Coupé-Cabriolet (EM). Ole kindel, et filtri õigesti paigutad. Välti mittekohakuti paigaldamist.
- Kasutage ainult kvaliteetseid filtreid.

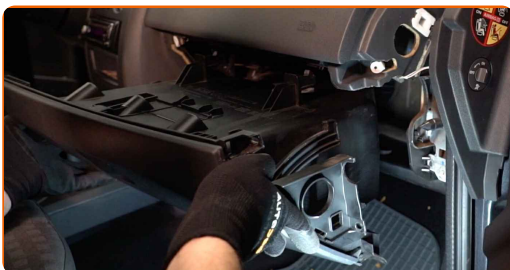
9

Keerake salongifiltri kinnitused sisse. Kasutage Philipsi kruvikeerajat.



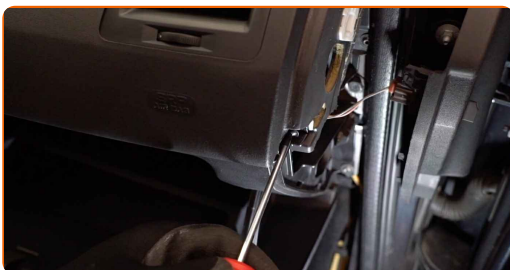
10

Paigalda kindalaegas.



11

Kruvige lahti kindalaekasse kinnituskruvid. Kasutage tähkvõtit T20.



12 Paigaldage armatuurlaua küljekate. Veenduge, et kuulete klikki, see annab märku õigest kohale kinnitumisest.



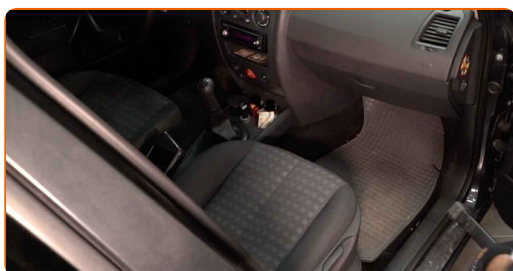
13 Paigaldage dekoratiivne küljekate. Asetage detail kasutades juhtnõelu ja sulgege see kinnititega.



### AUTODOC soovitab:

- Vahetamine: salongifilter – RENAULT Megane II Coupé-Cabriolet (EM). Ära kasuta paigaldamisel üleliigset jõudu. See võib kinnitusi kahjustada.

14 Liigutage kaassõitjaiste algasendisse.



15 Lülitage süüde sisse.



16

Lülitage kliimaseade sisse. See on vajalik veendumaks, et komponent töötab korralikult.



17

Lülitage süüde välja.

**HEA TÖÖ!** 

**VAATA ROHKEM ÕPETUSI**

## AUTODOC – TOP KVALITEET JA TASKUKOHASED AUTOVARUOSAD INTERNETIST

AUTODOC`I MOBIILIRAKENDUS: HAARAKE SUUREPÄRASTEST PAKKUMISEST, SAMAS OSTES MUGAVALT



**AUTODOC**

GET IT ON  
Google Play

Download on the  
App Store

Download

**SUUREPÄRANE VALIK VARUOSASID TEIE AUTOLE**

**SALONGIFILTER: LAI VALIK**

### **i VASTUTUSE VÄLISTAMINE:**

Dokument sisaldab ainult üldisi soovitusi, mis võivad olla abiks remondi- või asendustööde teostamisel. AUTODOC ei vastuta mistahes kaotuste, vigastuste ega varaliste kahjude eest, mis on tekkinud remonditööde või asendusprotsessi käigus vale kasutamise või antud informatsiooni vale tõlgendamise tagajärjel.

AUTODOC ei vastuta mistahes võimalike vigade ja ebatäpsuste eest selles juhendis. Antud informatsioon on ainult informatiivset laadi ja ei asenda spetsialisti nõuandeid.

AUTODOC ei vastuta varustuse, tööriistade ja autovaruosade vale või ohtliku kasutamise eest. AUTODOC soovib kindlasti olla ettevaatlik ja järgida ohutusnõudeid, kui teostatakse remondi- või asendustöid. Pidage meeles, et madala kvaliteediga autovaruosade kasutamine ei taga teile vajalikul tasemel liiklusohutust.

© Copyright 2021 - Kogu selle veebilehe sisu, eriti tekstid, fotod ja graafikud on autoriõiguse seaduse poolt kaitstud. Kõik õigused, sealhulgas kopeerimine, kolmandatele osapooltele avalikustamine, redigeerimine ja tõlkimine kuuluvad AUTODOC GmbHle.