



Kuidas vahetada  
**RENAULT Symbol /  
Thalia I (LB)** soonrihma –  
õpetus

## SARNANE VIDEOÕPETUS



See video näitab sarnase varuosa asendamist teise sõiduki puhul

### Oluline!

Seda asendusprotseduuri saab kasutada:

RENAULT Symbol / Thalia I (LB) 1.4, RENAULT Symbol / Thalia I (LB) 1.4 16V,  
RENAULT Symbol / Thalia I (LB) 1.6 16V

Sammud võivad kergelt varieeruda olenevalt auto disainist.

See juhend koostati sarnase autovaruosa asendamismeetodi põhjal sõiduki puhul  
RENAULT Megane Scenic (JA) 1.6 16V

VAHETAMINE: SOONRIHMA – RENAULT SYMBOL /  
THALIA I (LB). TÖÖRIISTAD, MIDA VAJAD:



- Momentvõti
- Lehtsilmusvõti Nr.13
- Kruvikeeraja otsik nr.18
- Rehvi löökpadrun Nr.19
- Käristivõti
- Philipsi Kruvikeeraja
- Poritiivakate
- Tökiskingad

**Osta tööriistu**

### AUTODOC soovitab:

- Palun pane tähele, et kõiki parandustöid autol – RENAULT Symbol / Thalia I (LB) – tuleb teha väljalülitatud mootoriga.

## SOORITAGE ASENDAMINE JÄRGNEVAS JÄRJEKORRAS:

1 Avage kapott.

2 Auto värvi ja plastikust osade kaitsmiseks kasutage kaitsekatet.

3 Fikseerige rattad tõkiskingadega. Lõdvendage ratta kinnituspolte. Kasutage ratta löökpadrunit #19.



4 Tõstke auto üles.

### Vahetamine: soonrihma – RENAULT Symbol / Thalia I (LB). AUTODOC'i soovitus:

- Kui te kasutate tungrauda, siis kontrollige, et auto on tasasel pinnal, millel puuduvad ebatahasused.
- Lisaks kindlustage auto aluspukkide abil.

5

Keerake lahti ratta poldid.

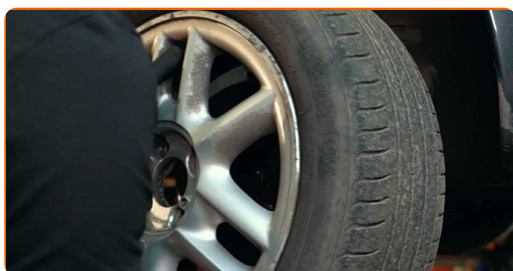


### AUTODOC soovitab:

- Hoiatus! Vigastuste vältimiseks hoia ratas kinnituspoltide lahtikeeramise ajal kinni. RENAULT Symbol / Thalia I (LB)

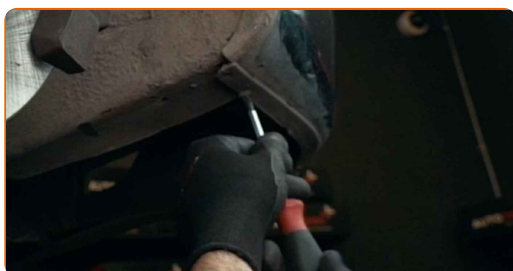
6

Eemaldage ratas.



7

Keerake lahti ja eemaldage rattakoopa kate kinnitused. Kasutage Philipsi kruvikeerajat.



8

Eemaldage rattakoopa kate.



9

Tõmmake soonrihm pingutusrullilt kõrvale. Kasutage kombivõtit Nr. 13.



10

Eemaldage soonrihm.

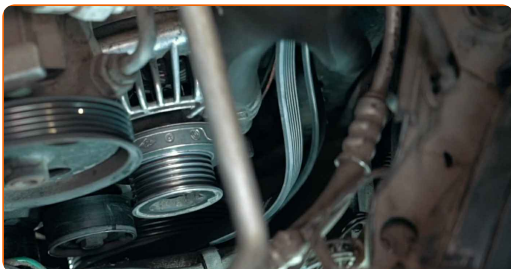


Vahetamine: soonrihma – RENAULT Symbol / Thalia I (LB). Professionaalid soovitavad:

- Kontrollige tühikäigu rihmaratta ja pingutusrulli seisukorda. Vajadusel asendage need.

11

Paigaldage soonrihm.



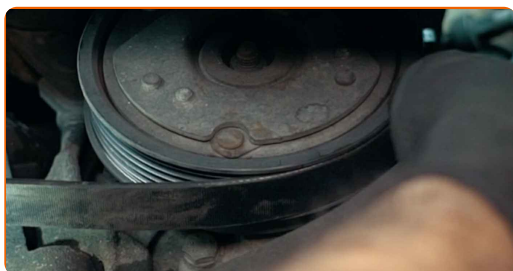
AUTODOC soovitab:

- Veenduge, et soonrihm oleks rihmarattal tihedalt.

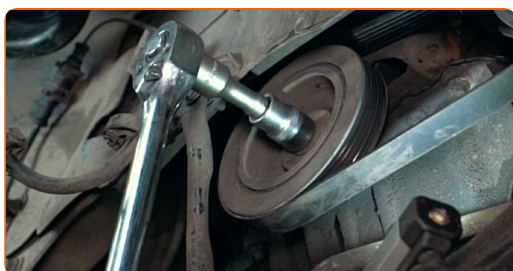
12 Tõmmake soonrihm pingutusrullilt kõrvale. Kasutage kombivõtit Nr. 13.



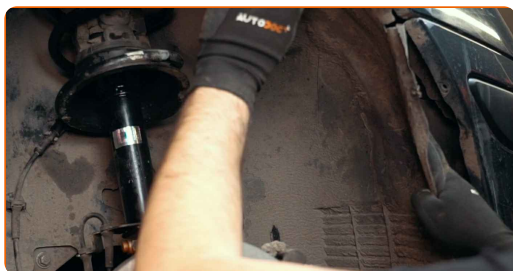
13 Asetage soonrihma pingutusrullile. Pange pingutusrull tagasi oma algsesse asendisse.



14 Keerake väntvõlli mitu korda, et kontrollida, kas uus soonrihm töötab õigesti. Kasutage padrunit Nr.18. Kasutage kärstivõtit.



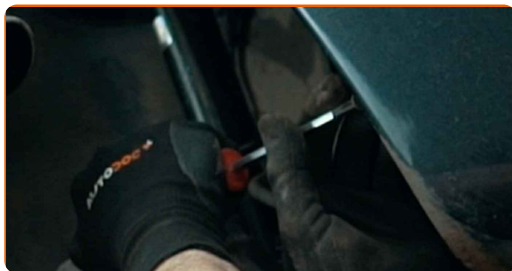
15 Paigaldage rattakoopa kate selle paigalduskohta.





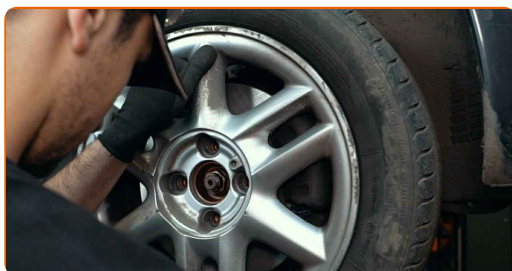
16

Paigaldage ja pingutage rattakoopa katete kinnitusi. Kasutage kombivõtit Nr. 13.



17

Paigaldage ratas.



### AUTODOC soovitab:

- Tähtis! Hoia ratast kinnituspoltide kinnikeeramise ajal kinni. RENAULT Symbol / Thalia I (LB)

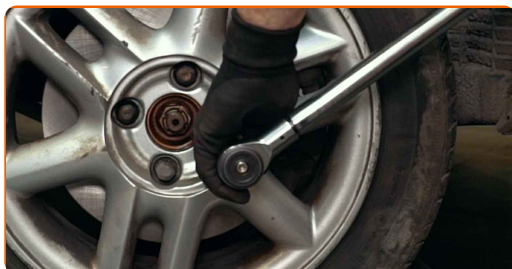
18

Keerake ratta poldid kinni. Kasutage ratta löökpadrunit #19.

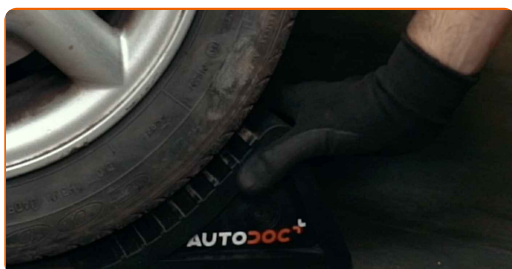




- 19 Laske auto alla ja tödake risti järjekorras, pingutage rataste poldid. Kasutage ratta löökpadrunit #19. Kasutage momentvõtit. Pingutage seda 90 Nm pöördemomendiga.



- 20 Eemaldage tungrauad ja tõkiskingad.



- 21 Käivitage mootor paariks minutiks. See on vajalik veendumaks, et komponent töötab korralikult.

- 22 Lülitage mootor välja.

- 23 Eemaldage kaitsekate.

- 24 Sulgege kapott.

**HEA TÖÖ!** 👍

**VAATA ROHKEM ÕPETUSI**

## AUTODOC – TOP KVALITEET JA TASKUKOHASED AUTOVARUOSAD INTERNETIST

AUTODOC`I MOBIILIRAKENDUS: HAARAKE SUUREPÄRASTEST  
PAKKUMISEST, SAMAS OSTES MUGAVALT

**AUTODOC+**

GET IT ON  
**Google Play**

Download on the  
**App Store**

**Download**

**SUUREPÄRANE VALIK VARUOSASID TEIE AUTOLE**

**SOONRIHMA: LAI VALIK**

### **(i) VASTUTUSE VÄLISTAMINE:**

Dokument sisaldab ainult üldisi soovitusi, mis võivad olla abiks remondi- või asendustööde teostamisel. AUTODOC ei vastuta mistahes kaotuste, vigastuste ega varaliste kahjude eest, mis on tekkinud remonditööde või asendusprotsessi käigus vale kasutamise või antud informatsiooni vale tõlgendamise tagajärjel.

AUTODOC ei vastuta mistahes võimalike vigade ja ebatäpsuste eest selles juhendis. Antud informatsioon on ainult informatiivset laadi ja ei asenda spetsialisti nõuandeid.

AUTODOC ei vastuta varustuse, tööriistade ja autovaruosade vale või ohtliku kasutamise eest. AUTODOC soovib kindlasti olla ettevaatlik ja järgida ohutusnõudeid, kui teostatakse remondi- või asendustöid. Pidage meeles, et madala kvaliteediga autovaruosade kasutamine ei taga teile vajalikul tasemel liiklusohutust.

© Copyright 2022 - Kogu selle veebilehe sisu, eriti tekstid, fotod ja graafikud on autoriõiguse seaduse poolt kaitstud. Kõik õigused, sealhulgas kopeerimine, kolmandatele osapooltele avalikustamine, redigeerimine ja tõlkimine kuuluvad AUTODOC GmbHle.