

 **AUTODOC CLUB**

Kuidas vahetada  
**RENAULT Thalia I (LB\_)**  
taga-rattalaagri – õpetus

## SARNANE VIDEOÕPETUS



See video näitab sarnase varuosa asendamist teise sõiduki puhul

### Oluline!

Seda asendusprotseduuri saab kasutada:

RENAULT Thalia I (LB\_) 1.4, RENAULT Thalia I (LB\_) 1.4 16V, RENAULT Thalia I (LB\_) 1.5 dCi, RENAULT Thalia I (LB\_) 1.2 16V

Sammud võivad kergelt varieeruda olenevalt auto disainist.

See juhend koostati sarnase autovaruosa asendamismeetodi põhjal sõiduki puhul RENAULT CLIO II (BB0/1/2\_, CB0/1/2\_) 1.2

**VAHETAMINE: RATTALAAGRI – RENAULT THALIA I (LB\_). NIMEKIRI TÖÖRIISTADEST, MIDA VAJAD:**



- Terashari
- Aerosool WD- 40
- Universaalne puhastav spreid
- Vasemääre
- Kruvikeeraja otsik nr.30
- Rehvi löökpadrun Nr.19
- Kummivasar
- Toruvõti
- Haamer
- Sõrgkang
- Tõkiskingad

**Osta tööriistu**

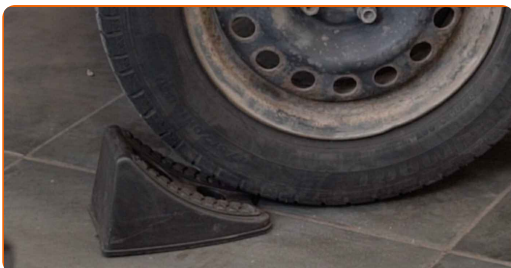
Vahetamine: rattalaagri – RENAULT Thalia I (LB\_). AUTODOCi eksperdid soovivad:

- Ärge taaskasutage laagrite komplekti oma RENAULT Thalia I (LB\_) autol.
- Rattarummu laagri asendamise protseduur on sama telje mõlema ratta puhul identne.
- Palun pane tähele, et kõiki parandustöid autol – RENAULT Thalia I (LB\_) – tuleb teha väljalülitatud mootoriga.

## SOORITAGE ASENDAMINE JÄRGNEVAS JÄRJEKORRAS:

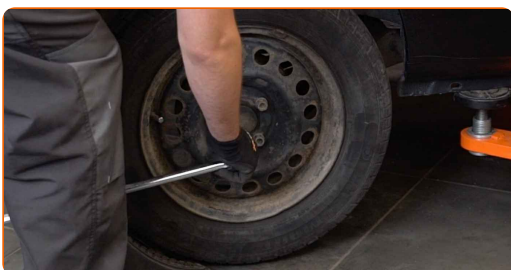
1

Fikseerige rattad tõkisingadega.



2

Lõdvendage ratta kinnituspolte. Kasutage ratta löökpadrunit #19.



3

Tõstke tagumist auto otsa ja kinnitage alustele.

4

Keerake lahti ratta poldid.

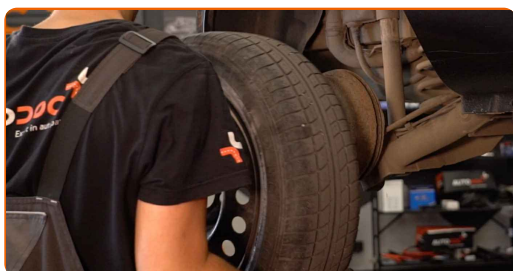


**AUTODOC soovitab:**

- Tähtis! Hoia ratast kinnituspoltide lahtikeeramise ajal kinni. RENAULT Thalia I (LB\_)

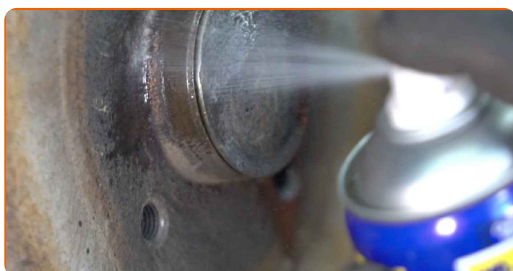
5

Eemaldage ratas.



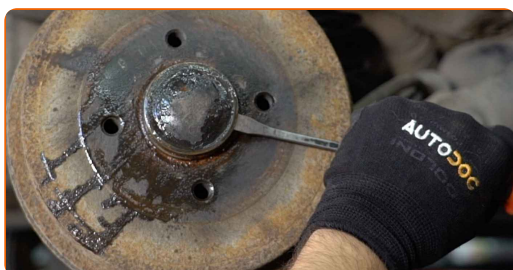
6

Puhastage piduritrummel. Kasutage terasharja. Kasutage WD-40 aerosooli.



7

Eemaldage rummulaagri kaitsekork. Kasutage haamrit. Kasutage sõrgkangi.

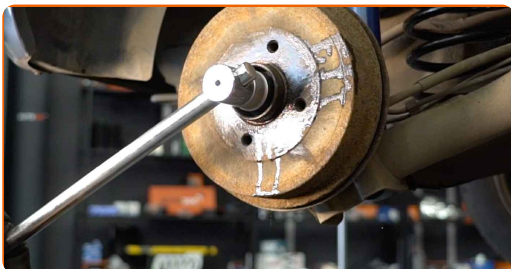


Vahetamine: rattalaagri – RENAULT Thalia I (LB\_). Professionaalid soovitavad:

- Mõned autod pole varustatud rattarummu katetega.

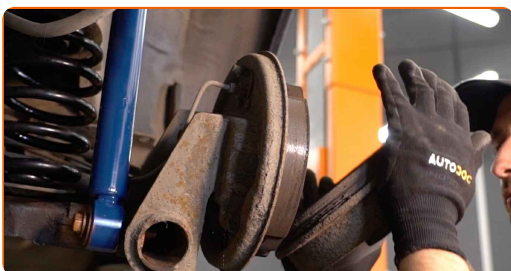
8

Keerake ratta rummu telje mutter lahti. Kasutage padrunit Nr.30. Kasutage toruvõtit.



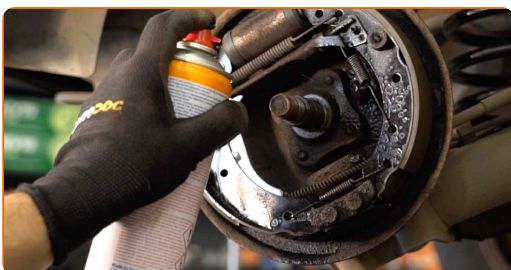
9

Eemaldage piduritrummel, mis on paigaldatud koos ratta rummu laagriga.



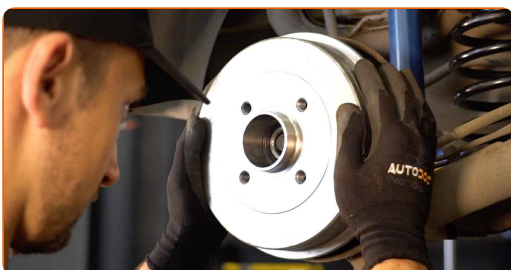
10

Puhastage rummu laagri kinnituspesa. Kasutage universaalset puhastusvahendit.

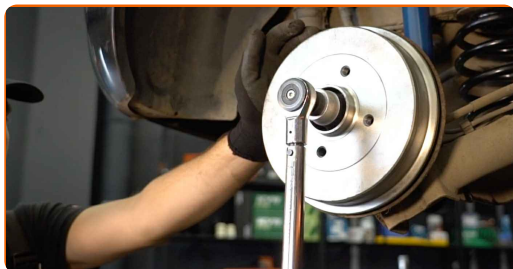


11

Paigaldage uus piduritrummel koos rattarummu laagriga.



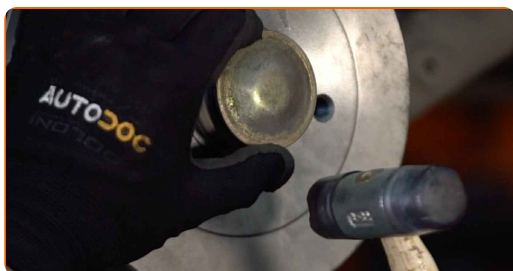
**12** Pingutage rummu. Kasutage padrunit Nr.30. Kasutage momentvõtit. Pingutage seda 175 Nm pöördemomendiga.



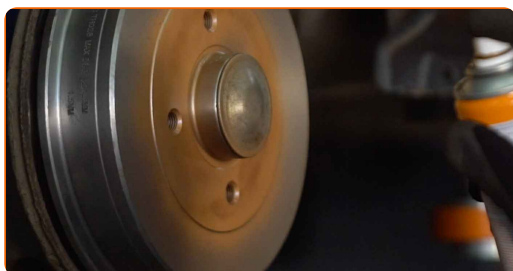
Vahetamine: rattalaagri – RENAULT Thalia I (LB\_). AUTODOCi eksperdid soovitavad:

- Rattalaagri üksus ei tohi telje nõelal kalduda.

**13** Paigaldage rattarummu kaitsekork. Kasutage kummihaamrit.



**14** Töödelge pindasid, kus velg puutub piduritrumliga kokku. Kasutage vasemääret.



**15** Paigaldage ratas.



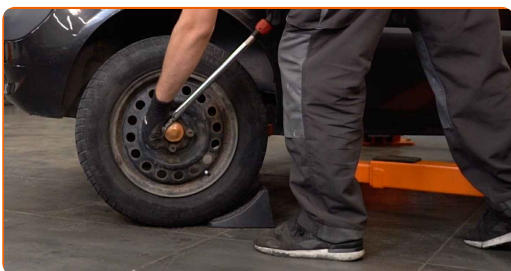
**AUTODOC soovitab:**

- Hoiatus! Vigastuste vältimiseks hoia ratas auto kinnituspoltide kinnikeeramise ajal kinni. RENAULT Thalia I (LB\_)

**16** Keerake ratta poldid kinni. Kasutage ratta löökpadrunit #19.



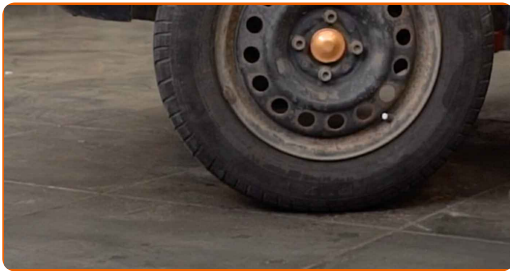
**17** Laske auto alla ja töödake risti järjekorras, pingutage rataste poldid. Kasutage momentvõtit. Pingutage seda 90 Nm pöördemomendiga.





18

Eemaldage tungrauad ja tõkiskingad.



**HEA TÖÖ!** 

**VAATA ROHKEM ÕPETUSI**

## AUTODOC – TOP KVALITEET JA TASKUKOHASED AUTOVARUOSAD INTERNETIST

**AUTODOC`I MOBIILIRAKENDUS: HAARAKE SUUREPÄRASTEST PAKKUMISEST, SAMAS OSTES MUGAVALT**



**+ AUTODOC**

GET IT ON  
**Google Play**

Download on the  
**App Store**

**Download**

**SUUREPÄRANE VALIK VARUOSASID TEIE AUTOLE**

**RATTALAAGRI: LAI VALIK**

### **(i) VASTUTUSE VÄLISTAMINE:**

Dokument sisaldab ainult üldisi soovitusi, mis võivad olla abiks remondi- või asendustööde teostamisel. AUTODOC ei vastuta mistahes kaotuste, vigastuste ega varaliste kahjude eest, mis on tekkinud remonditööde või asendusprotsessi käigus vale kasutamise või antud informatsiooni vale tõlgendamise tagajärjel.

AUTODOC ei vastuta mistahes võimalike vigade ja ebatäpsuste eest selles juhendis. Antud informatsioon on ainult informatiivset laadi ja ei asenda spetsialisti nõuandeid.

AUTODOC ei vastuta varustuse, tööriistade ja autovaruosade vale või ohtliku kasutamise eest. AUTODOC soovib kindlasti olla ettevaatlik ja järgida ohutusnõudeid, kui teostatakse remondi- või asendustöid. Pidage meeles, et madala kvaliteediga autovaruosade kasutamine ei taga teile vajalikul tasemel liiklusohutust.

© Copyright 2023 - Kogu selle veebilehe sisu, eriti tekstid, fotod ja graafikud on autoriõiguse seaduse poolt kaitstud. Kõik õigused, sealhulgas kopeerimine, kolmandatele osapooltele avalikustamine, redigeerimine ja tõlkimine kuuluvad AUTODOC SE.