

 **AUTODOC CLUB**

Kuidas vahetada **SEAT**
Alhambra (710, 711)
lambda andur – õpetus

SARNANE VIDEOÕPETUS



See video näitab sarnase varuosa asendamist teise sõiduki puhul

Oluline!

Seda asendusprotseduuri saab kasutada:

SEAT Alhambra (710, 711) 1.4 TSI, SEAT Alhambra (710, 711) 2.0 TSI, SEAT Alhambra (710, 711) 1.8 TSI

Sammud võivad kergelt varieeruda olenevalt auto disainist.

See juhend koostati sarnase autovaruosa asendamismeetodi põhjal sõiduki puhul VW Golf IV Hatchback (1J1) 1.6

VAHETAMINE: LAMBDA ANDUR – SEAT ALHAMBRA (710, 711). TÖÖRIISTAD, MIDA VÕID VAJADA:



- Elektrikontaktide määre
- Kõrgtemperatuure taluv keraamiline määre
- Momentvõti
- Kruvikeeraja otsik nr.10
- 22 mm Lambdaandurvõti
- Kärstivõti
- Keermepuur
- Poritiivakate

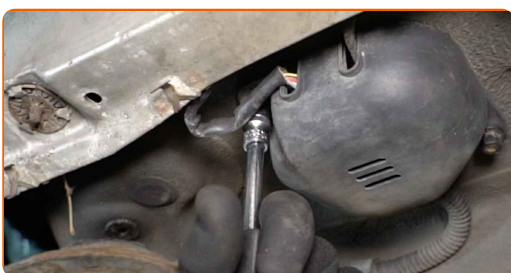
Osta tööriistu

Vahetamine: lambda andur – SEAT Alhambra (710, 711). AUTODOCi eksperdid soovivad:

- Peale hapnikuanduri asendamise tühjendage veakood elektroonilisest juhtseadmest ja laske ECU ise uue sensoriga kohaneda.
- Enne, kui tööga alustate, käivitage mootor ja laske sellel töötemperatuurini üles soojeneda.
- Palun pane tähele, et kõiki parandustöid autol – SEAT Alhambra (710, 711) – tuleb teha väljalülitatud mootoriga.

SOORITAGE ASENDAMINE JÄRGNEVAS JÄRJEKORRAS:

- 1 Avage kapott.
- 2 Auto värvi ja plastikust osade kaitsmiseks kasutage kaitsekattet.
- 3 Tõstke autot kasutades tungrauda või asetage see kanalile.
- 4 Keerake hapnikuanduri korpuse kinnitused lahti. Kasutage padrunit Nr.10. Kasutage kärstivõtit.



- 5 Eemaldage hapnikuanduri korpuse kate.



6 Võtke hapnikuanduri pistik lahti.



7 Keerake hapnikuanduri kinnitus lahti. Kasutage 22 mm Lambdaandurvõtit. Kasutage kärstivõtit.



8 Eemaldage hapnikuandur.



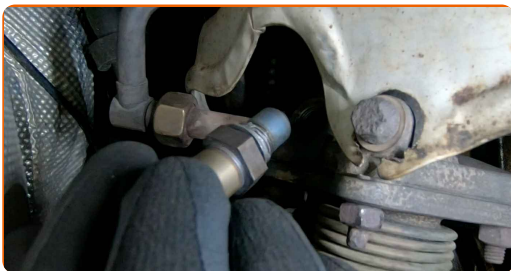
9 Lõigake uue hapnikuanduri pistik. Kasutage keermepuuri. Kasutage kärstivõtit.



10 Töödelge hapnikuandur. Kasutage kõrgtemperatuure taluvat keraamilist määtet.

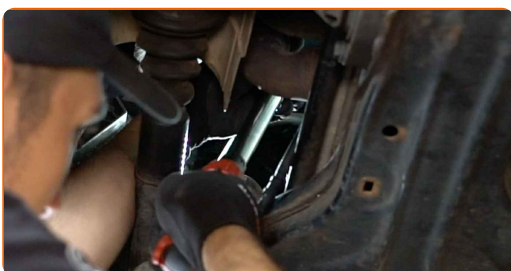
11

Paigaldage uus hapnikuandur.



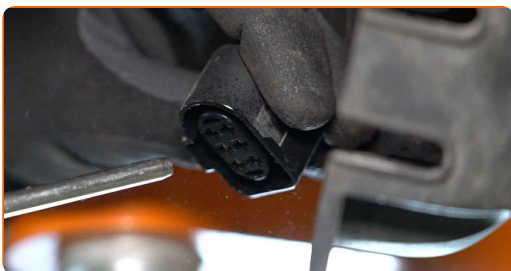
12

Pingutage hapnikuanduri kinnitus. Kasutage 22 mm Lambdaandurvõtit. Kasutage momentvõtit. Pingutage seda 37 Nm pöördemomendiga.



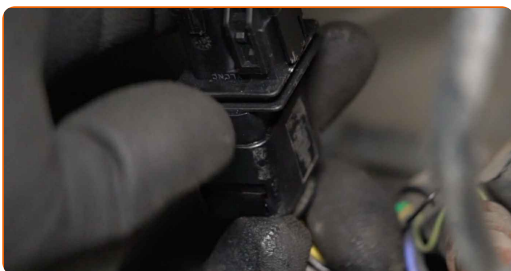
13

Töödelge hapnikuanduri pistik. Kasutage dielektrilist mäaret.



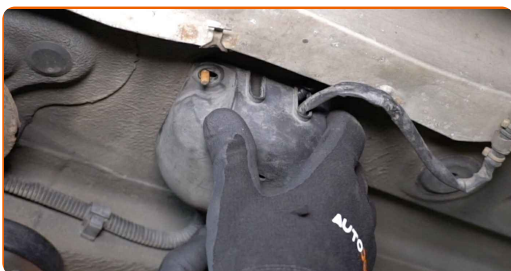
14

Töödelge hapnikuanduri pistik.



15

Paigaldage hapnikuanduri korpuse kate.



16

Keerake hapnikuanduri korpuse katte kinnitused kinni. Kasutage padrunit Nr.10. Kasutage kärstivõtit.



17

Laske auto alla.

18

Lülitage süüde sisse. See on vajalik veendumaks, et komponent töötab korralikult.

19

Lülitage süüde välja.

20

Eemaldage kaitsekate.

21

Sulgege kapott.

HEA TÖÖ! 

VAATA ROHKEM ÕPETUSI

AUTODOC – TOP KVALITEET JA TASKUKOHASED AUTOVARUOSAD INTERNETIST

AUTODOC`I MOBIILIRAKENDUS: HAARAKE SUUREPÄRASTEST PAKKUMISEST, SAMAS OSTES MUGAVALT



+ AUTODOC

GET IT ON
Google Play

Download on the
App Store

Download

SUUREPÄRANE VALIK VARUOSASID TEIE AUTOLE

LAMBDA ANDUR: LAI VALIK

i VASTUTUSE VÄLISTAMINE:

Dokument sisaldab ainult üldisi soovitusi, mis võivad olla abiks remondi- või asendustööde teostamisel. AUTODOC ei vastuta mistahes kaotuste, vigastuste ega varaliste kahjude eest, mis on tekkinud remonditööde või asendusprotsessi käigus vale kasutamise või antud informatsiooni vale tõlgendamise tagajärjel.

AUTODOC ei vastuta mistahes võimalike vigade ja ebatäpsuste eest selles juhendis. Antud informatsioon on ainult informatiivset laadi ja ei asenda spetsialisti nõuandeid.

AUTODOC ei vastuta varustuse, tööriistade ja autovaruosade vale või ohtliku kasutamise eest. AUTODOC soovib kindlasti olla ettevaatlik ja järgida ohutusnõudeid, kui teostatakse remondi- või asendustöid. Pidage meeles, et madala kvaliteediga autovaruosade kasutamine ei taga teile vajalikul tasemel liiklusohutust.

© Copyright 2023 - Kogu selle veebilehe sisu, eriti tekstid, fotod ja graafikud on autoriõiguse seaduse poolt kaitstud. Kõik õigused, sealhulgas kopeerimine, kolmandatele osapooltele avalikustamine, redigeerimine ja tõlkimine kuuluvad AUTODOC SE.