

 **AUTODOC CLUB**

Kuidas vahetada **SEAT**
Altea (5P1) lambda andur
– õpetus

SARNANE VIDEOÕPETUS



See video näitab sarnase varuosa asendamist teise sõiduki puhul

Oluline!

Seda asendusprotseduuri saab kasutada:

SEAT Altea (5P1) 1.6 LPG

Sammud võivad kergelt varieeruda olenevalt auto disainist.

See juhend koostati sarnase autovaruosa asendamismeetodi põhjal sõiduki puhul
VW Golf V Hatchback (1K1) 1.6

**VAHETAMINE: LAMBDA ANDUR – SEAT ALTEA (5P1).
NIMEKIRI TÖÖRIISTADEST, MIDA VAJAD:**



- Terashari
- Aerosool WD- 40
- Elektrikontaktide määre
- Kõrgtemperatuure taluv keraamiline määre
- Momentvõti
- Kruvikeeraja otsik nr.10
- Klíč na převlečné matice #22
- Klambri eemaldus tööriist
- Kärstivõti
- Keermepuur
- Poritiivakate

Osta tööriistu

Vahetamine: lambda andur – SEAT Altea (5P1). AUTODOCi eksperdid soovivad:

- Peale hapnikuanduri asendamise tühjendage veakood elektroonilisest juhtseadmest ja laske ECU ise uue sensoriga kohaneda.
- Enne, kui tööga alustate, käivitage mootor ja laske sellel töötemperatuurini üles soojeneda.
- Palun pane tähele, et kõiki parandustöid autol – SEAT Altea (5P1) – tuleb teha väljalülitatud mootoriga.

SOORITAGE ASENDAMINE JÄRGNEVAS JÄRJEKORRAS:

1 Avage kapott.

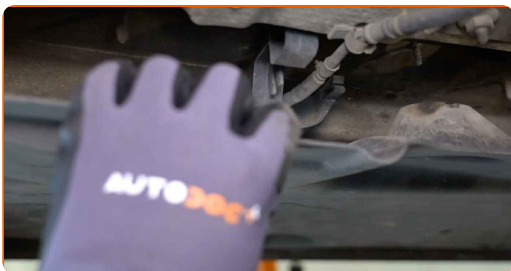
2 Auto värvi ja plastikust osade kaitsmiseks kasutage kaitsekattet.

3 Tõstke autot kasutades tungrauda või asetage see kanalile.

4 Tehke lahti õlipanni alumise katte kinnitused. Kasutage padrunit Nr.10. Kasutage kärstivõtit.



5 Eemaldage õlipanni kate.



6

Ühendage hapnikuanduri juhtmestik lahti. Kasutage klambrieemaldajat.



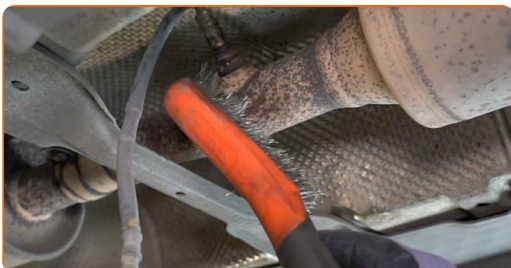
7

Võtke hapnikuanduri pistik lahti. Kasutage klambrieemaldajat.



8

Puhastage hapnikuanduri kinnitus. Kasutage terasharja. Kasutage WD-40 aerosooli.



9

Keerake hapnikuanduri kinnitus lahti. Kasutage avatud silmusvõtit #22.



10 Eemaldage hapnikuandur.



11 Lõigake uue hapnikuanduri pistik. Kasutage keermepuuri. Kasutage kärstivõtit.

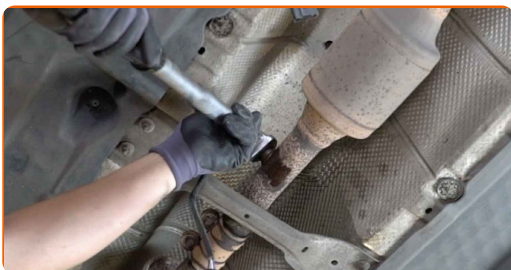


12 Töödelge hapnikuandur. Kasutage kõrgtemperatuure taluvat keraamilist mäaret.

13 Paigaldage uus hapnikuandur.



14 Pingutage hapnikuanduri kinnitus. Kasutage avatud silmusvõtit #22. Kasutage momentvõtit. Pingutage seda 37 Nm pöördemomendiga.



15 Töödelge hapnikuanduri pistik. Kasutage dielektrilist mäaret.



16 Töödelge hapnikuanduri pistik.



17 Ühendage hapnikuanduri juhtmestik.



18 Pange tagasi õlipanni alumine kate.



19 Pingutage õlipanni alumise katte kinnitusi. Kasutage padrunit Nr.10. Kasutage kärstivõtit.



20 Laske auto alla.

21 Lülitage süüde sisse. See on vajalik veendumaks, et komponent töötab korralikult.

22 Lülitage süüde välja.

23 Eemaldage kaitsekate.

24 Sulgege kapott.

HEA TÖÖ! 

VAATA ROHKEM ÕPETUSI

AUTODOC – TOP KVALITEET JA TASKUKOHASED AUTOVARUOSAD INTERNETIST

AUTODOC`I MOBIILIRAKENDUS: HAARAKE SUUREPÄRASTEST PAKKUMISEST, SAMAS OSTES MUGAVALT



+ AUTODOC

GET IT ON **Google Play**

Download on the **App Store**

Download

SUUREPÄRANE VALIK VARUOSASID TEIE AUTOLE

LAMBDA ANDUR: LAI VALIK

i VASTUTUSE VÄLISTAMINE:

Dokument sisaldab ainult üldisi soovitusi, mis võivad olla abiks remondi- või asendustööde teostamisel. AUTODOC ei vastuta mistahes kaotuste, vigastuste ega varaliste kahjude eest, mis on tekkinud remonditööde või asendusprotsessi käigus vale kasutamise või antud informatsiooni vale tõlgendamise tagajärjel.

AUTODOC ei vastuta mistahes võimalike vigade ja ebatäpsuste eest selles juhendis. Antud informatsioon on ainult informatiivset laadi ja ei asenda spetsialisti nõuandeid.

AUTODOC ei vastuta varustuse, tööriistade ja autovaruosade vale või ohtliku kasutamise eest. AUTODOC soovib kindlasti olla ettevaatlik ja järgida ohutusnõudeid, kui teostatakse remondi- või asendustöid. Pidage meeles, et madala kvaliteediga autovaruosade kasutamine ei taga teile vajalikul tasemel liiklusohutust.

© Copyright 2022 - Kogu selle veebilehe sisu, eriti tekstid, fotod ja graafikud on autoriõiguse seaduse poolt kaitstud. Kõik õigused, sealhulgas kopeerimine, kolmandatele osapooltele avalikustamine, redigeerimine ja tõlkimine kuuluvad AUTODOC GmbHle.